

## APORTACIONES AL CONOCIMIENTO DEL GÉNERO *HIERACIUM* EN ESPAÑA, XXVI

Gonzalo MATEO SANZ<sup>1</sup>, Fermín del EGIDO MAZUELAS<sup>2</sup>  
& Francisco GÓMIZ GARCÍA<sup>3</sup>

<sup>1</sup>Jardín Botánico. Universidad de Valencia. C/ Quart, 80.  
46008-Valencia. gonzalo.mateo@uv.es

<sup>2</sup>Departamento de Biodiversidad y Gestión Ambiental (Área de Botánica).  
Facultad de CC Biológicas y Ambientales. Campus de Vegazana.

Universidad de León. 24071-León. fegim@unileon.es

<sup>3</sup>Apartado 1007. 24080-León.

**RESUMEN:** Se proponen y describen varias especies nuevas para el género *Hieracium* L. (*Compositae*, *Lactuceae*) en España, también se amplía al área conocida de otras especies ya descritas. **Palabras clave:** *Hieracium*, *Compositae*, taxonomía, nuevas especies, distribución, España.

**ABSTRACT:** **Novelties on the genus *Hieracium* L. in Spain, XXVI.** Several new species of *Hieracium* L. (*Compositae*, *Lactuceae*) are here described from Spanish mountains and also other ones are commented as new record for different provinces of Spain. **Keywords:** *Hieracium*, *Compositae*, taxonomy, new species, chorology, Spain.

### INTRODUCCIÓN

El presente trabajo es continuación de la serie que veníamos dedicando al estudio del género *Hieracium* L. (*Compositae*, *Lactuceae*) en la Cordillera Cantábrica (MATEO 1996, 2005; MATEO & ALEJANDRE, 2005, 2006; MATEO & EGIDO, 2007, 2010, 2011; MATEO, EGIDO & ALEJANDRE 2012), ampliado al resto del país desde la nota 17<sup>a</sup> (MATEO & EGIDO, 2014; 2015; MATEO, EGIDO & GÓMIZ, 2015; 2016; 2017), con lo que damos continuidad a la serie de ámbito ibérico que hasta hace unos años había salido con autoría única (cf. MATEO, 1988; 1990; 1996 a, b, c y d; 1997; 1998; 2004a, b y c; 2005a, b y c; 2006a y b; 2007a y b, 2008, 2012 y 2013).

Las cuadrículas UTM están referidas al Datum Europeum 1950 (ED50). Los autores

de los taxones citados no se consignan, para no alargar demasiado el texto, correspondiendo la mayor parte a lo que figura en el Med-Checklist (GREUTER & RAAB-STRAUBE, 2008) y las propuestas de nuestras obras recientes que acabamos de indicar.

### NOVEDADES TAXONÓMICAS

***Hieracium brezianum*** Mateo, Egido & Gómiz, sp. nova (*bifidum/flagelliferum*)

**Holotipus:** Hs, Palencia, Santibáñez de la Peña, 1,5 km al W del santuario del Brezo, 30T UN5845, robleal sobre terreno silíceo, 1410 m, 22-VII-2016, F. Gómiz (LEB 120739). **Isotipus:** (Herb. Fco. Gómiz 10871).

**Descriptio:** *Planta gymnopoda hypophyllopoda, c. 45-60 cm alta. Folia basilaria c. 12-18 × 3-5 cm, late lanceolata, in petiolo c. 5-7 cm longe attenuata, ad marginem laxe denticulata, ad apicem acuta; supra viridia gla-*

*brescentia subttus simile sed saepe purpurascens, laxe scabrido-pilosa (pilis subrigidis ad basim incrassatis), folia caulina c. 4-6, simile sed minoria et decrescens. Caulis ad basim c. 2-3 mm latis modice pilosis, ad apicem laxe pilosis sed modice floccosis. Inflorescentia 1-bifurcata (c. 2-4 calathis) cum pedunculis dense floccosis modice vel laxe glandulosis epilosis, involucris cum squamis acutis modice floccosis et glandulosis, alveolis glabris, stylis luteis sed nigro-papillatis, ligulis ad apicem glabris. Achaenia ignota.*

**Descripción:** Planta gimnópoda e hipofilópoda, de c. 45-60 cm de altura. Hojas basales c. 12-18 × 3-5 cm, con limbo anchamente lanceolado, atenuado en la base en peciolo alargado (c. 5-7 cm); margen tosca, irregular y laxamente dentado y ápice más o menos agudo; ambas caras verdes, o en algún caso con el envés levemente teñido de púrpura, y glabrescentes, provistas de una laxa cobertura de pelos simples escábridos, algo rígidos y de base algo engrosada, que se hacen más patentes en los márgenes, donde se acompañan de escasos y más pequeños pelos ramificados. Hojas caulinares unas 4-6, progresivamente decrecientes desde un tamaño algo menor al de las basales y parecidas a éstas en forma y pelosidad. Tallos de c. 2-3 mm de diámetro en la parte inferior, donde están cubiertos de pelos simples algo abundantes, largos y más o menos patentes, parecidos a los de las hojas, los cuales disminuyen hacia arriba a medida que aparecen otros estrellados, de modo que en la parte alta dominan estos últimos y prácticamente desaparecen los simples. Inflorescencia poco ramificada, con c. 2-4 capítulos, sobre pedúnculos que presentan una cobertura más o menos densa de pelos estrellados y escasos a moderados glandulíferos algo negruzcos, faltando los pelos simples. Brácteas del involucreo agudas y provistas en su ápice de un pequeño penacho de pelos simples, cortos y blancos; cubiertas de una pelosidad similar a la de los pedúnculos, pero donde la den-

sidad de ambos tipos de pelos, estrellados y glandulares, se iguala por disminución de los primeros que quedan relegados, sobre todo a la base y a los márgenes de las brácteas. Alvéolos receptaculares no ciliados. Flores con estigmas amarillo-anaranjados cubiertos en la cara externa de papilas negras y ligulas con dientes apicales glabros. Frutos inmaduros en la muestra. (Fig. 1).

**Observaciones:** El aspecto general de la planta es próximo al de *H. levicuale* (*bifidum/lachenalii*), pero la que nos ocupa es más claramente hipofilópoda y con mayor número de hojas caulinares, características que pensamos puede aportar *H. sabaudum*, a través de *H. flagelliferum* (*lachenalii/sabaudum*) cruzado con *H. bifidum* o de *H. terciatum* (*bifidum/sabaudum*), cruzado con *H. lachenalii*.

El nombre elegido hace referencia a la Sierra del Brezo (N. De Palencia), lugar en el que se recolectó el tipo de la especie.

**Hieracium dominae-ericae** Mateo, Egido & Gómiz, sp. nova (*amplexicaule/albomurum vel legionense*)

**Holotypus:** Hs, Palencia: Santibáñez de la Peña, 1 km al oeste del Santuario de Nuestra Señora del Brezo, 30TUN5945, 1490 m, 22-VII-2016, F. Gómiz (VAL231572). **Isotypus:** (Herb. Fco. Gómiz 10873)

**Descriptio:** *Planta phyllopora et eriopoda, c. 25-35 cm alta. Folia basilaria c. 6-10 × 1,5-2,5 cm, viridia vel griseo-viridia, modice pilosa (cum pilis scabris et mollis) et microglandulosis, elliptica vel elliptico-oblancoolata, ad marginem integra vel obscure dentata, ad apicem obtuso-mucronata, ad basim in petiolo breve attenuata; folia caulina c. 2-4 similaria sed decrescens, ad apicem ± bracteiformia. Caulis ad basim c. 2 mm latis modice glandulosis dense pilosis, ad apicem laxe pilosis modice glandulosus. Inflorescentia corymbosa vel paniculato-corymbosa (c. 2-9 calathis) cum pedunculis dense glandulosus modice floccosis et pilosis, involucris 10-13 × 9-11 mm cum squamis dense glandulosus modice floccosis et pilosis, alveolis ciliatis, ligulis luteis c. 11-14 mm ad apicem longe ciliato-glandulosus, stylis*

*luteis sed nigro-papillatis. Achaenia atrofusca* c. 3-4 mm pappo c. 7 mm.

**Descripción:** Planta filópoda y eriópoda a suberiopoda, de porte medio-alto (c. 25-35 cm). Hojas basales de c. 6-10 × 1,5-2,5 cm, verdosas a verde-grisáceas por ambas caras, con finos pelos simples escábridos algo abundantes y cortos pelos glandulíferos de abundancia similar, limbo elíptico a oblanceolado, con base atenuada en pecíolo breve o algo alargado, ápice obtuso-mucronado y margen entero o apenas dentado; hojas caulinares 2-4 relativamente desarrolladas, a veces con alguna más -muy reducida- por arriba, de tendencia ovado-amplexicaule. Tallos ramosos, a veces casi desde la base o en la mitad superior, de c. 2 mm de grosor en la base, con pelos glandulíferos algo abundantes todo a lo largo, aunque semiocultos en la mitad inferior por abundantes pelos simples, que van reduciéndose hacia arriba. Inflorescencia corimbosa o paniculado-corimbosa con 2-9 capítulos, sobre pedúnculos cubiertos de pelos glandulíferos abundantes, junto con pelos simples y estrellados más esparcidos. Capítulos con involucro de c. 10-13 × 9-11 mm, cubierto de un indumento semejante al de los pedúnculos; alvéolos del receptáculo ciliados. Flores con lígulas de c. 14-15 mm, con los dientes apicales provistos de pelos glandulíferos escasos pero algo alargados; estigmas amarillos. Frutos de c. 3-4 mm, pardo-oscuros, vilano de c. 7 mm. (Fig. 2).

**Observaciones:** Las muestras presentan un aspecto que recuerda a un *H. amplexicaule* en el que se observan características de otras dos especies, una modesta y muy pelosa (en la zona nos lleva a *H. mixtum* o *H. bombycinum*) y otra mayor, poco pelosa, tenue, de hojas grandes y tendencia rosulada (la que mejor concuerda sería *H. murorum*). De hecho, en la zona se observa que conviven ampliamente *H. amplexicaule* con *H. legionense* (*bombycinum/*

*murorum*), *H. albomurorum* (*mixtum/murorum*) además de con los mismos *H. mixtum*, *H. bombycinum* y *H. murorum*, siendo obligada la aparición de formas con características de las tres especies. Seguramente se podrán encontrar también por el resto del ámbito cantábrico, aunque hasta ahora no se había detectado nada atribuible a tal origen.

**Hieracium fagopalestinum** Mateo, Egido & Gómiz, sp. nova (*epimedium/saxifragum vel umbrosum/canescens*)

**Holotipus:** Hs, Palencia: La Pernía, Piedrasluengas, umbría de la peña de la Hoz, 30TUN 8165, hayedo sobre calizas, 1330 m, 3-VIII-2016, G. Mateo, F. del Egido & F. Gómiz (LEB 118033).

**Descriptio:** *Planta phyllopoda vel hypophyllopoda et gymnopoda vel subgymnopoda, c. 40-60 cm alta. Folia basilaria magna (c. 15-27 × 3,5-6 cm) viridia, elliptica vel ovato-elliptica, ad marginem modice dentata ad basim attenuata cum petiolo elongato ad apicem acuta vel obtuso-mucronata, supra glabrescentia subtus laxe pilosa (magis hirsutis ad marginem et in petiolis, pilis mollis et scabris ad marginem subrigidis laeviter incrassatis) laxe microglandulosa; folia caulina 4-6, inferiora similaria sed media et superiora alato-petiolata vel alato-amplexicaulia, interdum aliqua summa valde reducta. Caulis ad basim c. 2-3 mm latis, laxe vel modice pilosis laxe glandulosus ad apicem modice floccosis glandulosisque ± epilosis; Inflorescentia corymbosa vel corymboso-paniculata, cum 3-6 calathis, pedunculis dense floccosis nigro-glandulosisque ± epilosis, involucris 8-10 × 5-8 mm, cum bracteis lineato-lanceolatis dense nigro-glandulosis floccosisque laxe pilosis, alveolis glabris, ligulis luteis c. 12-15 mm ad apicem laxe ciliatis, stylis luteis nigro-papillosis. Achaenia rufo-fusca c. 2,5-3 mm pappo c. 4-5 mm.*

**Descripción:** Planta filópoda o hipofilópoda, gimnópoda a subgimnópoda, de porte medio-alto (c. 40-60 cm de altura). Hojas basales grandes y tenues, de c. 15-27 × 3,5-6 cm, de un verde vivo, largamente pecioladas, con limbo ± elíptico a

ovado-elíptico, moderadamente dentado en el margen, atenuado en la base, agudo u obtuso-mucronado en el ápice, glabrescentes en el haz y laxamente pelosas en el envés, siendo la pelosidad algo más abundante en el nervio medio, margen foliar y sobre todo en el peciolo; los pelos son simples escábridos, finos y suaves, salvo la mayoría de los del margen foliar que se hacen ligeramente subrigidos y engrosados en la base, donde aparecen algunos pelos glandulíferos pequeños y muy dispersos; las caulinares son 4-6 bien desarrolladas más alguna bracteiforme, siendo la(s) inferior(es) peciolada(s) y de morfología y tamaño similar a las basales pero las medias y superiores alado-pecioladas o alado-amplexicaules. Tallos de 2-3 mm de diámetro en la base, con un indumento laxo a moderado en la zona basal de pelos simples escábridos como los de las hojas, junto a alguno glandulífero ocasional, esta pelosidad se va haciendo más laxa progresivamente hacia el ápice a la vez que aparecen pelos estrellados que se van haciendo más densos al igual que los glandulíferos y desaparecen casi completamente los simples. Inflorescencia corimbosa o corimboso-paniculada, con 3-6 capítulos. Pedúnculos cubiertos de un denso fieltro de pelos estrellados acompañados de pelos glandulíferos negruzcos también densos, sin pelos simples o con alguno ocasional. Capítulos pequeños (8-10 × 5-8 mm), con brácteas del involucreo linear-lanceoladas cubiertas de abundantes pelos glandulíferos negruzcos y pelos estrellados, con algunos pelos simples laxos; alvéolos receptaculares glabros. Flores con ligulas de color amarillo intenso, de c. 12-15 mm, con dientes apicales laxamente ciliado-glandulosos; estigmas amarillo-anaranjados cubiertos de papilas negras. Frutos pardo rojizos, de c. 2,5-3 mm, con vilano de c. 4-5 mm. (Fig. 3).

**Observaciones:** Las muestras aparecieron en el interior de un hayedo convi-

viendo con *H. umbrosum* (la especie dominante) y algunos ejemplares de *H. epimedium* (*bifidum/umbrosum*). Es muy similar a ambos y sobre todo a *H. obscuratum* (*lachenalii/umbrosum*) diferenciándose de todos ellos por presentar algunos pelos simples en el involucreo (y a veces en los pedúnculos) y por tener algunos pelos de las hojas algo rígidos y engrosados, acompañados de algunas migroglándulas marginales. Además, de *H. umbrosum* y *H. obscuratum* se diferencia más claramente por los pedúnculos e involucreo densamente flocosos y de *H. epimedium* por ser más folioso.

El nombre propuesto alude al hecho de que la muestra tipo apareció en un hayedo del norte de Palencia.

**Hieracium legiourbionicum** Mateo, Egido & Gómiz, sp. nova (*mixtum/medinese vel oenicum/urbionicum*).

**Holotypus:** Hs, León: Villamanín, Pendilla de Arbás, pr. Pico Cellón, 30TTN7767, 1982 m, enebral rastrero sobre sustrato silíceo pero con aportes calizos 26-VIII-2009, *F. del Egido* (LEB 102432).

**Paratypi:** Hs, León: La Pola de Gordón, Geras de Gordón, Sierra de Arniza, 30TTN7150, 1780 m, enebral rastrero y pastizal psicoxerófilo sobre calizas, 24-VII-2009, *F. del Egido* (LEB 120529). Villamanín, Pendilla de Arbás, pr. Pico Cellón, 30TTN7767, 1987 m, matorral de brechina desbrozado, 26-VIII-2009, *F. del Egido* (LEB 102433).

**Descriptio:** *Planta phyllopoða et suberiopoda vel subgymnopoda c. 15-30 cm alta. Folia rosularia viridia c. 4-10(13) × 1,3-3,5 cm, subcoriacea, petiolata, elliptica vel ovato-elliptica, integra vel laeviter dentata, acuta vel obtuso-mucronata, ad basim attenuato-subtruncata vel rotundata; supra glabrescentia vel laxe pilosa subtus modice pilosa cum pilis scabrido-subplumosis (aliquis mollis sed aliquis subrigidis et subcrasisis) subtus modice vel disperse floccosa ad marginem microglandulosis; folia caulina 0-1 (magna vel reducta). Caulis laxe vel modice pilosis modice floccosis (maxime ad apicem) laxe microglandulosis. Inflorescentia corymbosa cum (1)2-4 calathis c. 9-14 × 7-11*

mm, cum pedunculis dense vel modice floccosis laxe vael modice pilosis et glandulosis, alveolis glabris et squamis dense pilosis modice floccosis laxe glandulosis, ligulis luteis glabris vel laxe ciliatis c. 12-15 mm, stylis luteis. Achaenia atrofusca c. 2,5-3 mm pappo c. 5-6 mm.

**Descripción:** Planta filópoda y suberiópoda a subgimnópoda, de c. 15-30 cm. Hojas de la roseta verdes, subcoriáceas, pecioladas, con limbo elíptico o aovado-elíptico y margen entero o apenas dentado, agudas a obtuso-mucronadas en el ápice y atenuado-subtruncadas o más raramente redondeadas en la base; las adultas de c. 4-10(13) × 1,5-3,5 cm; glabrescentes o laxamente pelosas en el haz y moderadamente pelosas en envés y peciolo, con pelos simples escábrido-subplumosos (algunos más o menos finos y suaves y otros -que se hacen más abundantes en el margen foliar y a veces en el haz- más rígidos y engrosados en la base), pelos estrellados laxos o moderados en el envés (a veces también en el haz) y algunas microglándulas en el margen y nervio medio del envés. Hojas caulinares ausentes o reducidas a una muy estrecha y otras veces con una relativamente bien desarrollada de aspecto e indumento similar al de las basales aunque más estrecha, acompañada a veces de otra bracteiforme. Tallos con pelosidad laxa a moderada de pelos simples similares a los de las hojas, pelos estrellados (que se hacen más abundantes hacia el ápice) y algunos pelos glandulíferos dispersos que aparecen hacia el ápice. Inflorescencia corimbosa con (1)2-4 capítulos; éstos de c. 9-14 × 7-11 mm, con pedúnculos densa a moderadamente floccosos y de escasa a moderadamente pelosos y glandulosos; receptáculo glabro (podría ser laxamente ciliado) y brácteas cubiertas por un indumento mixto con abundantes pelos simples escábridos, otros estrellados -más escasos- que aparecen sobre todo en la base y los márgenes, y otros más o menos laxos glandulíferos. Flores con lígulas de color amarillo intenso, gla-

bras o poco ciliadas en el ápice, de c. 12-15 mm; estigmas amarillos o algo anaranjados. Frutos de color castaño oscuro, de 2,5-3 mm, con vilano de 5-6 mm. (Fig. 4).

**Observaciones:** Es muy similar a *H. medinense* (*ocenicum/schmidtii*), que tiene la cepa gimnópoda o subgimnópoda, hojas algo menos pelosas, con pelos simples escábridos e inflorescencias con menos pelos simples y más glandulosos. También resulta muy próximo a *H. urbionicum* (*mixtum/schmidtii*) y a *H. gordonense* (*bombycinum/wiesbaurianum*), que no tienen pelos estrellados en las hojas.

El nombre alude al parecido que guarda con *H. urbionicum* y a que se haya detectado en las montañas leonesas.

**Hieracium lobetanicum** Mateo, Egido & Gómiz, sp. nova (*conquense/murorum*)

**Holotypus:** Hs, Teruel, Albarracín, a 1 km al SW de dicha localidad, 30TXK3173, en talud calizo muy umbrío, 1150 m, 11-VI-2016, F. Gómiz & C. Prieto (LEB 120738). **Isotypus:** (Herb. Fco. Gómiz 10686).

**Descriptio:** *Planta phyllopoda et eriopoda vel suberiopoda, c. 50-65 cm alta. Folia basilaria c. 5-15 × 2-4,5 cm, elliptica vel lanceolata-elliptica, petiolata (cum petiolis lanosis c. dimidium laminae), ad marginem integra vel laxe dentata dense pilosa (pilis scabrido-subplumosis mollis vel subrigidis) laxe microglandulosa, ad apicem obtusa vel subacuta, supra viridia modice pilosa subtus griseo-viridia densiore et molliore pilosa; folia caulina 1-2, quarum una est magna. Caulis ad basim c. 3-4 mm latis longe et subdense pilosis laxe microglandulosis in medio laxe pilosa et floccosa ad apicem modice floccosa et nigro-glandulosa. Inflorescentia paniculato-corymbosa (5-7 calathis) cum pedunculis modice floccosis nigro-glandulosisque laxe pilosis vel epilosis, involucri modice glandulosis laxe floccosis laxe vel modice pilosis, ligulis luteis c. 13-16 mm glabris, stylis luteis, alveolis laxe ciliatis. Achaenia atro-fusca c. 4 mm pappo c. 7-8 mm.*

**Descripción:** Planta filópoda y eriópoda a suberiópoda, de c. 50-65 cm de altura. Hojas basales c. 5-15 × 2-4,5 cm, con limbo elíptico a elíptico-lanceolado, más o

menos bruscamente estrechado en un pecíolo de longitud cercana a la mitad de aquél (pecíolos cubiertos de una densa capa de largos pelos simples escábrido-subplumosos finos y suaves como prolongación de la pelosidad de la cepa); con margen de entero a laxamente dentado, sobre todo en su mitad basal, provisto de abundantes pelos simples escábrido-subplumosos, finos y suaves o algo subrígidis, que dificultan la visión de algunos muy escasos y pequeños pelos glandulíferos; ápice ojival, obtuso a subagudo; haz verde provista de pelos simples similares a los del margen y envés con indumento similar pero con pelos más densos, finos y suaves. Hojas caulinares 1-2, al menos la primera similar a las basales. Tallos de c. 3-4 mm de grosor en la base, cubiertos allí por largos pelos simples, en densidad algo menor que en los pecíolos, entre los que se pueden apreciar diminutos y escasos pelos glandulíferos; en la parte media disminuyen los primeros, al tiempo que aparecen algunos estrellados, y en la parte superior aumentan los estrellados y aparecen glandulíferos de mayor tamaño. Inflorescencia paniculado-corimbosa (5-7 capítulos) con pedúnculos cubiertos por un indumento mixto de pelos glandulíferos negruzcos sobre un tapiz de pelos estrellados en densidad similar, sin pelos simples o con alguno ocasional; involucro con indumento similar al de los pedúnculos, pero con los pelos estrellados laxos y restringidos prácticamente al margen de las brácteas, con pelos simples laxos a moderados; lígulas de c. 13-16 mm, de color amarillo intenso, con ápice glabro, estigmas amarillentos; alvéolos del receptáculo escasamente ciliados. Frutos de color castaño negruzco con cuerpo de c. 4 mm y vilano de c. 7-8 mm. (Fig. 5).

**Observaciones:** El aspecto general de la planta recuerda a un *H. murorum* que fuera mucho más peloso, con inflorescencia provista de pelos estrellados y simples aparentes. Creemos que esta pelosidad

puede ser aportada por *H. conquense* (*elisaeanum/protoconquense*), cuya localidad clásica apenas dista unos 30 km de donde se recogió el material tipo de la presente propuesta, aunque no se conoce en la Sierra de Albarracín.

Le atribuimos este nombre porque su tipo procede del territorio sobre el que se asentaba un grupo de pobladores ibéricos denominados lobetanos.

**Hieracium metanobile** Mateo, Egidio & Gómiz, sp. nova (*protoconquense/racemosum*)

**Holotypus:** Hs, Gerona, Sant Hilari Sacalm, inmediaciones de dicha localidad, 31TDG58 36, 860 m, en talud silíceo nemoral, 10-IX-2016, F. Gómiz & C. Prieto (LEB 120737).

**Isotypus:** (Herb. Fco Gómiz 10918)

**Descripción:** *Planta phyllopoda vel pseudophyllopoda et eriopoda c. 50-65 cm alta. Folia basilaria viridia, integra vel laeviter dentata, inferiora c. 15-27 × 4-6 cm, elliptica vel oblanceolata, attenuata, alato-petiolata, supra laxe pilosa subtus modice pilosa (pilis simplicis scabris mollis sed ad marginem subrigidis et incrassatis, laxe microglandulosis). Caulis ad basim c. 3 mm latis dense pilosis ad apicem laxe pilosa et glandulosa modice floccosa. Folia caulina 8-11, inferiora similaria ad basilaria et pseudorosulata, media et superiora decrescentia et minuta cordato-amplexicaulia et laxa. Inflorescentia paniculato-subcorymbosa (c. 10-14 calathis), pedunculis dense floccosis laxe vel modice luteo-glandulosis laxe pilosis vel epilosis. Involucris c. 10-11 × 7-9 mm, cum squamis atro-viridis modice glandulosis, pilosis et floccosis; alveolis laxe ciliatis, ligulis luteis c. 14-16 mm, laxe ciliato-glandulosis; stylis atro-viridis. Achaenia fusca c. 3-4 mm pappe c. 7 mm.*

**Descripción:** Planta filópoda o pseudofilópoda y eriópoda, de porte elevado (c. 50-65 cm de altura). Hojas de color verde claro por ambas caras, enteras o algo dentadas, las basales (cuando las hay) de c. 15-27 × 4-6 cm, de contorno elíptico a oblanceolado, atenuadas en pecíolo más o menos alado de c. 3-9 cm, cubierto de un denso indumento de pelos simples es-

cábridos largos y finos; laxamente pelosas por el haz y moderadamente por el envés, con pelos simples escábridos finos y suaves (sobre todo en el envés) a subrígididos y de base algo engrosada (en los márgenes y haz), con algún pequeño pelo glandulífero en el margen. Tallos simples bajo la inflorescencia, de c. 3 mm de anchura en la base, donde están provistos de una densa cobertura de pelos simples similar a la de los pecíolos, que se va haciendo algo más laxa hacia la parte superior, a medida que va enriqueciéndose en pelos estrellados, hasta llegar a la parte más alta, donde aparecen también algunos escasos pelos glandulíferos amarillentos; provistos de 8-11 hojas caulinares, las inferiores más o menos agrupadas formando una pseudorroseta de hojas de morfología e indumento similar a las basales y de tamaño algo menor, el resto de tamaño mucho menor y gradualmente decreciente, base cordado-amplexicaule y espaciadas. Inflorescencia paniculado-subcorimbosa (c. 10-14 capítulos); pedúnculos provistos de un denso indumento de pelos estrellados, escasos a moderados pelos glandulíferos amarillentos, sin pelos simples o alguno ocasional. Capítulos con involucreo de c. 10-11 × 7-9 mm, brácteas de color verde oscuro, con indumento poco denso de pelos de los 3 tipos en proporciones más o menos similares; receptáculo con alvéolos laxamente ciliados, provistos de cilios simples y glandulares. Flores con lígulas de color amarillo intenso, de c. 16 mm, escasamente ciliado-glandulosas en los dientes; estigmas verdoso-negruzcos. Frutos de color pardo-amarillento, de c. 3-4 mm, con vilano de c. 7 mm. (Fig. 6).

**Observaciones:** Planta de aspecto bastante similar al de *H. nobile* (*racemosum/recoderi*) que antes de conocerse *H. protoconquense* habrá sido identificada en ocasiones como tal, aunque la que ahora nos ocupa es planta de hojas y tallos más pelosos y presenta pelos glandulíferos

aparentes en las brácteas involucrales, caracteres que creemos aportaría mejor *H. protoconquense* que *H. recoderi*.

El nombre propuesto alude a una planta cercana a *H. nobile* y detectada en las inmediaciones de la población gerundense de Sant Hilari Sacalm.

**Hieracium montipalentinum** Mateo, Egido & Gómiz, sp. nova (*bombycinum/viscosum*).

**Holotipus:** Hs, Palencia, La Pernía, Puerto de Piedrasluengas, 30TVN8165, 1350 m, medios escarpados calizos, 4-VIII-2016, G. Mateo, F. del Egido & F. Gómiz (VAL 231 370).

**Descripción:** Planta phyllo-poda et eriopoda c. (6)10-15 cm alta. Folia basilaria c. 5-10 × 2-2,5 cm, lanceolato-elliptica, integra vel laeviter dentata, obtusa, attenuata, dense vel modice pilosa (pilis scabrido-subplumososis flexuosis subincrassatis c. 1-2 mm) laxe microglandulosa. Folia caulina c. 3-5, inferiora magna subpandurata, superiora reducta ovato-amplexicaulia. Caulis ad basim c. 1,5 mm latis, modice pilosa, ad apicem modice glandulosis floccosisque, visibilter striata. Inflorescentia parum vel nihil ramosa (visa sunt 1-4 calathis), pedunculis dense piloso-glandulosis (pilis flexuosis) et piloso-floccosis. Involucris c. 7-10 × 6-9 mm cum squamis viridis lineato-lanceolatis flexuoso-pilosis (pars in parte glandulosis et eglandulosis), ligulis luteis ad apicem ciliatis, stylis fusco-luteis. Achaenia fusca c. 4-5 mm pappo c. 5-7 mm.

**Descripción:** Planta filópoda y eriópoda, de estatura baja, c. (6)10-15 cm en las muestras observadas (en los ejemplares recolectados, aunque es previsible que tal especie pueda alcanzar fácilmente 20-40 cm). Hojas basales formando una roseta poco densa, de c. 5-10 × 2-2,5 cm, lanceolado-elípticas, de margen entero o poco profundamente dentado, ápice obtuso y base atenuada, cubiertas de pelos simples escábrido-subplumosos, flexuosos (algo engrosados en la base) de c. 1-2 mm, además de pelos glandulíferos mucho menores (c. 0,2 mm) y más esparcidos, aunque no escasos. Hojas caulinares c. 3-5, las inferiores aparentes, de tendencia subpan-

duriforme, las superiores reducidas y ova-do-amplexicaules. Tallos cubiertos de pelos simples similares a los de las hojas, sólo abundantes en la parte basal, que muestra un grosor de c. 1,5 mm, en el resto dominan unos pelos flexuosos de aspecto similar pero glandulíferos, sobre una capa más aplicada de pelos ramificado-estrellados; en ellos destaca una estriación longitudinal muy marcada, con 4-6 ángulos muy marcados (algo que no se suele ver en este género). Inflorescencia simple o poco ramosa (1-4 capítulos en nuestras muestras, pero previsiblemente puedan ser más), con pedúnculos cubiertos de abundantes pelos flexuoso-glandulíferos y ramificado-estrellados. Capítulos con involucro no muy grueso (c. 7-10 × 6-9 mm), de color verde claro, con brácteas linear-lanceoladas que se cubren de pelos flexuosos alargados, en parte glandulíferos y en parte no. Flores con lígulas amarillas, algo ciliadas en el ápice, estigmas castaño-amarillentos. Frutos de color castaño, c. 4-5 mm y vilano de c. 5-7 mm. (Fig. 7).

**Observaciones:** La principal influencia que vemos en esta especie es la de *H. bombycinum*, pues es planta baja y grisácea, muy pelosa, aunque se observa la complementaria de *H. amplexicaule* (hojas con abundante glandulosidad) y de *H. prenanthoides* (hojas caulinares algo abundantes, las inferiores con tendencia subpanduriforme), a través de *H. viscosum* (*amplexicaule* / *jurassicum*), presente en los ambientes herbosos de orla de hayedo del entorno. Se separa de *H. alejandrei* (*amplexicaule* / *bombycinum*), que es planta más robusta y elevada, de hojas más redondeadas, provista de pelos simples más plumosos y más abundantes, etc.

El nombre propuesto viene de que la planta ha sido recolectada en la comarca del norte de Castilla denominada *Montaña Palentina*.

**Hieracium salense** Mateo, Egido & Gómiz, sp. nova (*fresserianum*/gymnocerinthae)

**Holotypus:** Hs, Gerona, Sales de Llierca, pr. Sadernes, 31TDG6681, grieta de roquedo calizo, 330 m, 21-VI-2016, F. Gómiz (LEB 120 736). **Isotypus:** (Herb. Fco. Gómiz 10757).

**Descriptio:** *Planta phyllopoda et gymnopoda vel subgymnopoda c. 3-4 dm alta. Folia basilaria c. 5-20 × 1-3 cm, oblanceolata, attenuato-petiolata, integra vel laeviter dentata, acuta et apiculata, intense viridia, supra glabra subtus laxe pilosa (pilosiora in marginibus et petiolis), cum pilis simplicis mollis scabrisque; caulina 3-4, lanceolato-amplexicaulia. Caulis c. 1-2 mm latis ad basim laxe pilosis, ad apicem modice glandulosis laxe floccosis. Inflorescentia paniculata, cum 4-7 calathis, pedunculis dense glanduloso-floccosis epilosis, involucris c. 9-10 × 7-8 mm, atro-viridis modice glandulosis laxe floccosis, ligulis luteis laxe ciliatis, stylis virideo-luteis nigro-papillois, alveolis ciliatis. Achaenia ignota.*

**Descripción:** Planta filópoda y gimnópoda o subgimnópoda, de c. 3-4 dm de estatura. Hojas basales c. 5-20 × 1-3 cm, con limbo oblanceolado, atenuado imperceptiblemente en la base en peciolo alado poco marcado; con el margen entero o muy debilmente dentado y el ápice más o menos agudo y apiculado; ambas caras de color verde oscuro; glabras por el haz y algo pelosas por el envés, peciolo y margen, con escasos pelos simples finos y escábridos. Hojas caulinares, en número de 3-4, de base más o menos ancha y amplexicaule. Tallos de c. 1-2 mm de grosor en la base, donde se presentan laxamente cubiertos de pelos simples, similares a los de las hojas, que van desapareciendo hacia el ápice sustituidos por pelos glandulíferos no menos laxos (la parte central del tallo puede ser completamente glabra), pero en la parte superior aumentan ya bastante los glandulíferos, aparece algún estrellado y resultan excepcionales los simples. Inflorescencia paniculada, con 4-7 capítulos, que puede producir ramas desde la axila de la hoja caulinar inferior; pedúnculos cubiertos por un indumento denso, formado por pelos estrellados blancos y otros glandulíferos con base negruzca y glándu-



la color miel, sin pelos simples. Involucros de 9-10 × 7-8 mm, verde-oscuros, con indumento no muy denso de pelos glandulíferos como los de los pedúnculos, acompañados en la base de pelos estrellados. Lígulas de color amarillo intenso, con el ápice escasamente glanduloso; estigmas amarillo-verdosos con papilas negruzcas en la cara externa; alvéolos receptaculares ciliados. Frutos inmaduros en la muestra. (Fig. 8).

**Observaciones:** Planta próxima y de aspecto parecido al recientemente descrito *H. fresserianum* (*gouanii/hastile*), aunque la que ahora nos ocupa presenta cepa gimnópoda, carácter que pensamos puede aportar *H. gymnocerithe*. Es próximo también a *H. subgouanii* (*gouanii/gymnocerithe*), de presencia no confirmada en España, pero la peculiar disposición de los pelos estrellados en los pedúnculos y base de los involucros, unido a que las brácteas tienen un indumento no denso lo separa, sugiriendo la intervención complementaria de *H. hastile* en su génesis.

El nombre propuesto alude al municipio gerundense de Sales de Llierca, en cuyo término se recolectó el tipo.

**Hieracium urusianum** Mateo, Egido & Gómiz, sp. nova (*amplexicaule/gymnoscense*)

**Holotypus:** Hs, Gerona, Urús, c. 2,5 km al S de dicha localidad, 31TDG0586, 1500 m, en roquedo calizo y pista pedregosa al pie del mismo, 20-VI-2016, F. Gómiz (LEB 120735).

**Isotypi:** VAL 231567; Hb. Fco. Gómiz 10732, 10736.

**Descriptio:** *Planta phyllopoda et gymnopoda vel subgymnopoda c. 15-30 cm alta. Folia basilaria viridia, elliptica vel lanceolato-spathulata, 2,5-12 × 1-2 cm, attenuata, obscure et breviter petiolata, obtusorotundata, integra vel breviter dentata, glabrescentia, supra laxe glandulosa subtus glandulosiora laxe scabrido-pilosa, caulina 2-3 (vel alia superiora reducta) acuta et amplexicaulia. Caulis ad basim c. 1-2 mm latis dense glandulosis laxe pilosis ad apicem epilosis. Inflorescentia paniculata cum (1)2-6 calathis, pedunculis modice vel dense*

*glanduloso-floccosis epilosis, calathis c. 11-13 × 10-12 mm, alveolis ciliatis, squamis viridis, modice glandulosis et floccosis epilosis, ligulis c. 14-16 mm luteis ad apicem ciliato-glandulosis, stylis luteis. Achaenia ignota.*

**Descripción:** Planta filópoda y gimnópoda a subgimnópoda, de talla media-baja (15-30 cm de altura). Hojas basales de color verde claro por ambas caras; de contorno elíptico a lanceolado, u oblanceolado-espátulado, de 2,5-12 × 1-2 cm; atenuadas imperceptiblemente, hasta su base, en peciolo poco marcado (c. 0,5-2 cm); con ápice obtuso-redondeado; margen foliar de entero a levemente dentado; glabrescentes, con una laxa cobertura de pelos glandulíferos en el haz, ligeramente más densa en el envés y moderada a densa en el margen, apareciendo escasos pelos simples y finos solamente en el nervio medio del envés, zona peciolar y muy raro alguno en el margen; las caulinares generalmente en número de 2-3 (alguna más bracteiforme), de tamaño similar o algo menores que las basales, agudas en el ápice y más o menos amplexicaules en su base. Tallos de c. 1-2 mm de anchura en la base, donde están provistos de abundantes pelos glandulíferos color miel, y más escasos pelos simples, largos y escábridos, que desaparecen hacia la parte media. Inflorescencia paniculada, con ramas que surgen a menudo desde la axila de las hojas caulinares, con (1)2-6 capítulos; pedúnculos cubiertos de un indumento más o menos denso, formado por pelos estrellados y glandulares de base negruzca y ápice amarillento dorado, donde faltan los pelos simples. Capítulos de c. 11-13 × 10-12 mm, con receptáculo provisto de cilios en los márgenes de los alvéolos; brácteas de color verde claro, con un indumento poco denso de pelos glandulíferos acompañados en la base de pelos estrellados, sin pelos simples. Flores con lígulas de c. 14-16 mm, de color amarillo intenso, con cortos pelos glandulíferos, más o menos

abundantes, en los dientes; estigmas amarillos. Frutos inmaduros en la muestra. (Fig. 9).

**Observaciones:** Planta bastante próxima a *H. cavanillesianum* (*amplexicaule/gymnocerinte*), que presenta pedúnculos y base del involucreo menos focosos y brácteas más densamente glandulosas; también a *H. glaucocerinte* (*amplexicaule/hastile*), que presenta cepa eriopoda o suberiopoda. La mejor forma de explicar estas características es mediante la intervención en su génesis de esas tres especies principales, bajo la fórmula propuesta (*amplexicaule/gymnocerinte*), por ser la impronta más clara la de *H. amplexicaule* y estar más diluida la de las otras dos especies, aunque en la misma incluiríamos aquellas poblaciones con mayor impronta de *H. hastile* (*cavanillesianum/hastile*) y las que tendrían mayor impronta de *H. gymnocerinte* (*glaucocerinte/gymnocerinte*).

El epíteto específico alude a la localidad gerundense de Urús, de cuyo entorno procede la muestra tipo.

**Hieracium viladrauense** Mateo, Egido & Gómiz, sp. nova (*canescens/protoconquense*)

**Holotipus:** Hs, Gerona, Viladrau, inmediaciones de dicha localidad, 31TDG5033, 840 m, en talud silíceo umbrío nemoral, 22-VI-2016, F. Gómiz (LEB 120734). **Isotipus:** (Herb. Fco. Gómiz 10783).

**Descriptio:** *Planta phyllopoda et eriopoda vel suberiopoda c. 30-45 cm alta. Folia basilaria intense viridia, elliptica vel oblanceolata, c. 9-17 × 3-5 cm, dentata, attenuata in petiolo 1,5-4 cm, acuta vel subobtusata, supra modice pilosa (pilis partim mollis scabrido-subplumosis partim subrigidis et subincrassatis) subtus modice pilosa laxe microglandulosa, caulina c. 4 minoria et decrescentia sessilia vel semiamplexicaulia. Caulis ad basim c. 3-4 mm latius dense pilosis (pilis scabrido-subplumosis c. 5-8 mm) ad apicem modice floccosis laxe glandulosus. Inflorescentia paniculato-corymbosa, cum 6-9 calathis, pedunculis dense floccosis et glandulosus laxe pilosis, involucris c. 10-12 × 8-9 mm modice pilosis et floccosis sed dense glandulosus, alveolis ciliatis, ligulis c. 12-14*

*mm ciliato-glandulosus, stylis luteo-viridis nigro-papillosus. Achaneia ignota.*

**Descripción:** Planta filópoda y eriópoda a suberiópoda, de porte medio-alto (c. 30-45 cm). Hojas basales de color verde oscuro y contorno elíptico a oblanceolado, de c. 9-17 × 3-5 cm, con margen fuertemente dentado, sobre todo en su mitad basal, atenuadas en un peciolo de 1,5-4 cm y con ápice agudo a subobtusata; provistas de una cobertura de pelos simples escábrido-subplumosos, algunos finos y suaves pero otros (sobre todo en el haz y margen foliar) subrigidos y de base engrosada, que es moderada en el haz, algo densa en el envés y márgenes (donde los pelos simples están acompañados por escasos y pequeños pelos glandulíferos), y bastante densa en el peciolo, como prolongación de la pelosidad de la cepa; hojas caulinares c. 4, de aspecto similar a las basales pero menores, decrecientes, y de base más o menos estrechada, sentadas o semiamplexicaules. Tallos de c. 3-4 mm de grosor, provistos en toda su longitud de una densa pelosidad similar a la de los peciolos (pelos simples escábrido-subplumosos de c. 5-8 mm), que en la mitad superior se acompañan de pelos estrellados que van aumentando en densidad hacia el apice donde van apareciendo también algunos glandulíferos. Inflorescencia paniculado-corymbosa, con c. 6-9 capítulos, sobre pedúnculos provistos de un denso indumento de pelos estrellados entre el que sobresalen abundantes pelos glandulíferos de color miel o algo negruzcos y más escasos pelos simples algo rígidos y patentes. Capítulos con involucreo de c. 10-12 × 8-9 mm, con el mismo tipo de pelos que los pedúnculos pero modificando sus densidades, los simples aumentan algo pero los glandulíferos y estrellados disminuyen; alvéolos del receptáculo ciliados. Flores con ligulas de c. 12-14 mm, con los dientes apicales ciliado-glandulosos; estigmas amarillo-verdosos, con la cara externa cubierta de papi-

las negruzcas no muy densas. Frutos inmaduros en la muestra. (Fig. 10).

**Observaciones:** A primera vista, esta planta podría confundirse con *H. nobile* (*racemosum/recoderi*), pero tiene hojas y tallos más pelosos y pedúnculos y brácteas son demasiado glandulosos para corresponder a dicha especie. Muestra una clara influencia de *H. protoconquense*, pero presenta cepa y hojas menos pelosas y los pelos de las hojas son más rígidos y de base engrosada; todo ello nos hace pensar en una influencia complementaria que atribuimos a *H. canescens* (*bifidum/saxifragum*), el cual moldearía la apariencia de *H. protoconquense* en el sentido indicado.

Proponemos este nombre, al haberse recolectado el tipo en las inmediaciones de la localidad gerundense de Viladrau.

## BIBLIOGRAFÍA

- GREUTER, W. & E. von RAAB-STRAUBE (eds.) (2008) *Med-Checklist, 2 Dicotyledones (Compositae)*: 242-487, 559-674. OPTIMA. Genève.
- MATEO, G. (1988) *Hieracium laniferum* Cav. y especies afines en el Sistema Ibérico. *Monogr. Inst. Piren. Ecología* 4: 253-263.
- MATEO, G. (1990) Sobre las especies pirenaicas de *Hieracium* sect. *Cerinthoidea* presentes en el Sistema Ibérico. *Monogr. Inst. Piren. Ecología* 5: 163-168.
- MATEO, G. (1996a, 1996b, 1996c, 1997, 1998) Sobre los táxones del género *Hieracium* L. (*Compositae*) descritos como nuevos en España, I, II, III *Fl. Montib.* 2: 46-60, 3: 18-30, 4: 44-53, 6: 5-21, 9: 53-75.
- MATEO, G. (1996d) Sobre el endemismo cantábrico *Hieracium lainzii* de Retz (*Compositae*) y especies afines. *Anales Jard. Bot. Madrid* 54: 364-369.
- MATEO, G. (2004a) Aportaciones al conocimiento del género *Hieracium*, IV. Especies nuevas para Aragón. *Fl. Montib.* 26: 62-67.
- MATEO, G. (2004b) Aportaciones al conocimiento del género *Hieracium*, V. Novedades para la Cordillera Ibérica. *Fl. Montib.* 27: 23-31.
- MATEO, G. (2004c) Aportaciones al conocimiento del género *Hieracium*, VIII. Novedades para Andorra. *Fl. Montib.* 28: 68-72.
- MATEO, G. (2005a) Aportaciones al conocimiento del género *Hieracium*, VI. Especies nuevas para la Cordillera Cantábrica. *Bol. Ci. Natur. Inst. Est. Asturianos* 49: 125-130.
- MATEO, G. (2005b y c) Aportaciones al conocimiento del género *Hieracium* en España, IX y X. *Fl. Montib.* 31: 51-61, 62-69.
- MATEO, G. (2006a) Revisión sintética del género *Hieracium* L. en España, I. Sect. *Amplicaulia* y *Lanata*. *Fl. Montib.* 34: 10-24.
- MATEO, G. (2006b) Revisión sintética del género *Hieracium* L. en España, II. Sect. *Sabauda*. *Fl. Montib.* 34: 38-50.
- MATEO, G. (2007a) Revisión sintética del género *Hieracium* L. en España, III. Sect. *Oreadea* y *Hieracium*. *Fl. Montib.* 35: 60-76.
- MATEO, G. (2007b) Revisión sintética del género *Hieracium* en España, IV. Sect. *Prenanθοidea*, *Glutinosa*, *Barbata*, *Intybacea*, *Italica* y *Eriophora*. *Fl. Montib.* 37: 47-62.
- MATEO, G. (2008) Revisión sintética del género *Hieracium* L. en España, V. Sect. *Cerinthoidea*. *Fl. Montib.* 38: 25-71.
- MATEO, G. (2012, 2013, 2015a, 2015b, 2016) Aportaciones al conocimiento del género *Hieracium* en España, XV, XVI, XVIII, XXI, XXII. *Fl. Montib.* 51: 33-60, 54: 35-57, 60: 32-37, 61: 152-162, 62: 3-17.
- MATEO, G. & J.A. ALEJANDRE (2005, 2006) Novedades y consideraciones sobre el género *Hieracium* en la Cordillera Cantábrica, I y II. *Fl. Montib.* 31: 70-78, 34: 28-37.
- MATEO, G. & F. del EGIDO (2007, 2010, 2011) Especies nuevas del género *Hieracium* en la provincia de León, I, II, III. *Fl. Montib.* 37: 17-25, 45: 42-53, 48: 24-37.
- MATEO, G. & F. del EGIDO (2014, 2015) Aportaciones al conocimiento del género *Hieracium* L. en España, XVII, XX. *Fl. Montib.* 58: 45-56, 60: 116-126.
- MATEO, G., F. del EGIDO & F. GÓMIZ (2015, 2016, 2017) Aportaciones al conocimiento del género *Hieracium* L. en España, XIX, XXIII, XXIV. *Fl. Montib.* 60: 110-115, 63: 34-63, 66: 67-109.
- MATEO, G., F. del EGIDO & J.A. ALEJANDRE (2012). Novedades y consideraciones sobre el género *Hieracium* en la Cordillera Cantábrica, VIII. *Fl. Montib.* 52: 27-54.

(Recibido el 13-II-2017)

(Aceptado el 2-III-2017)



Fig. 1: Tipo de *Hieracium brezianum*, procedente de la Sierra del Brezo (Palencia).



Fig. 2: Tipo de *Hieracium dominae-ericae*, procedente de la Sierra del Brezo (Palencia).



Fig. 3: Tipo de *Hieracium fagopalentinum*, procedente de Piedrasluengas (Palencia).



Fig. 4: Tipo de *Hieracium legiourbionicum*, procedente de Pendilla de Arbás (León)



Fig. 5: Tipo de *Hieracium lobetanicum*, procedente de las inmediaciones de Albarracín (Teruel).



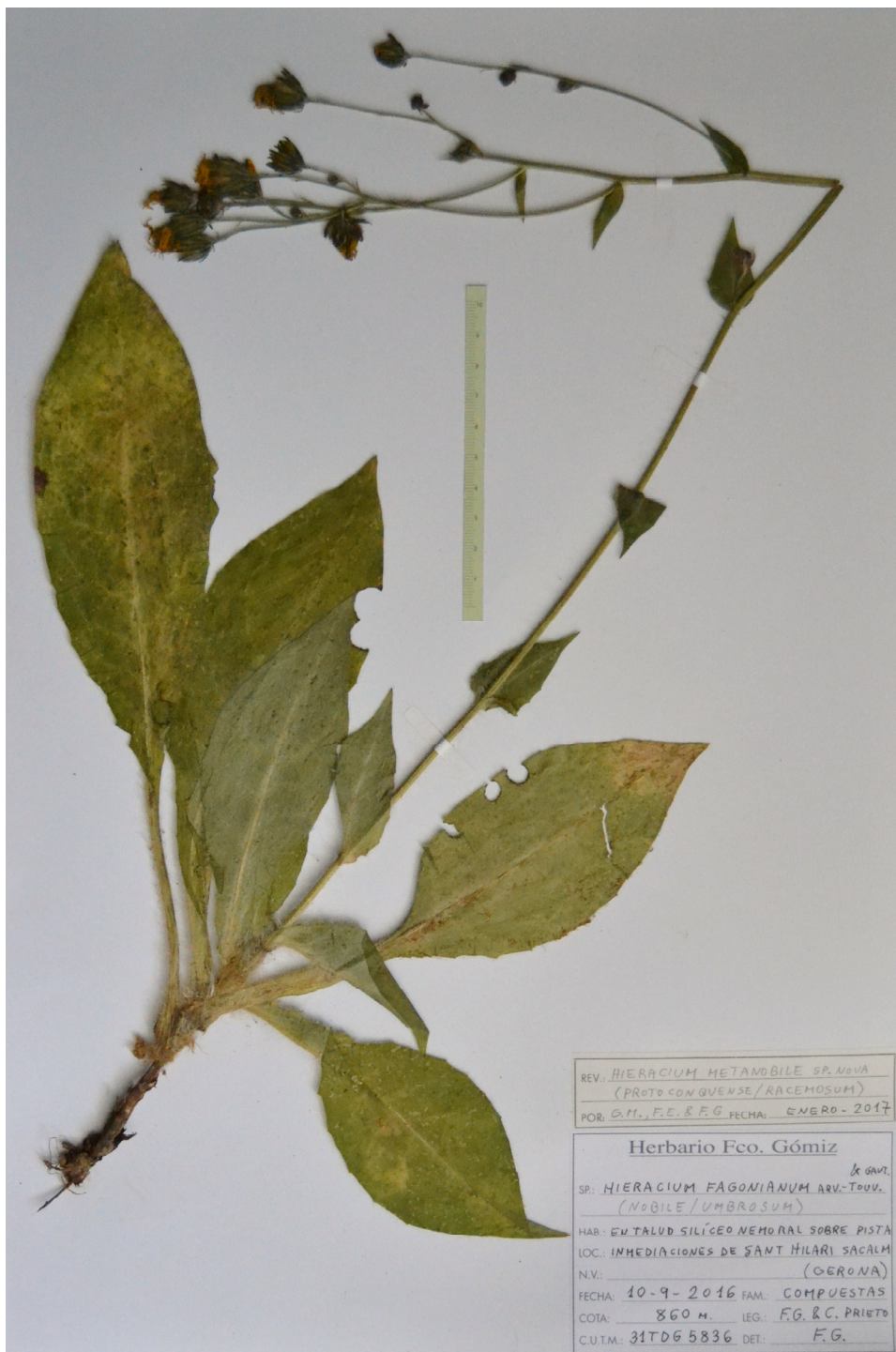


Fig. 6: *Hieracium metanobile*, procedente de las inmediaciones de Sant Hilari Sacalm (Gerona).



Fig. 7: Tipo de *Hieracium montipalentinum*, procedente del Puerto de Piedrasluengas (Palencia).



Fig. 8: Tipo de *Hieracium salense*, procedente de las inmediaciones de Sadernes (Gerona).



Fig. 9: Tipo de *Hieracium urusianum*, procedente de las inmediaciones de Urús (Gerona).



Fig. 10: *Hieracium viladrauanum*, procedente de las inmediaciones de Viladrau (Gerona).

## Orquídeas de la provincia de Cuenca

*Guía de campo*

Agustín Coronado Martínez y Eduardo Soto Pérez

*Colección Guías imprescindibles de flora, 4*

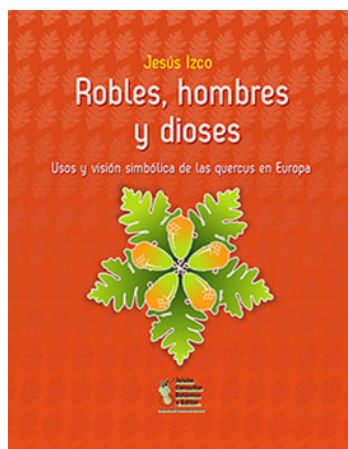
Encuadernación rústica cosida 14,8 × 21 cm

252 páginas en **COLOR**

Fecha lanzamiento: mayo de 2017

ISBN: 978-84-945880-5-1

PVP: 25,95€



## Robles, hombres y dioses

*Usos y visión simbólica de las quercus en Europa*

Jesús IZCO

*Monografías de Botánica Ibérica, nº 19*

Encuadernación rústica cosida 17 × 21,9 cm

424 páginas en color

Fecha lanzamiento: febrero de 2016

ISBN: 978-84-945880-3-7

PVP: 39,95€

## Los nombres comunes de las plantas

*Propuesta de unificación de los nombres comunes de la flora vascular del Sistema Ibérico y su entorno*

Gonzalo Mateo Sanz

*Monografías de Flora Montiberica, nº 7*

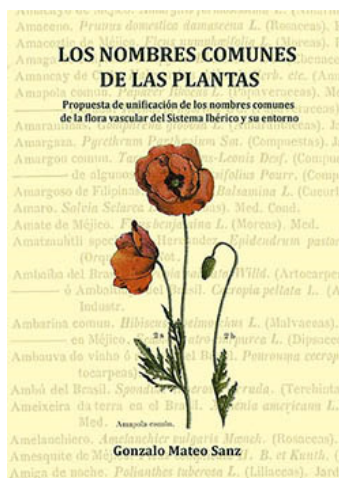
Encuadernación rústica cosida 17 × 24 cm

115 páginas en B/N

Fecha lanzamiento: diciembre de 2016

ISBN: 978-84-945880-2-0

PVP: 9,95€





## Rosas de Aragón y tierras vecinas

2ª edición corregida

Pedro MONTSERRAT, Daniel GÓMEZ,  
José V. FERRÁNDEZ y Manuel BERNAL

*Monografías de Botánica Ibérica*, nº 14

Encuadernación rústica cosida 21 × 27 cm

252 páginas en color

Fecha lanzamiento: diciembre de 2016

ISBN: 978-84-945880-1-6

PVP: 30€

## Actualización del catálogo de la flora vascular silvestre de Burgos, 2016

Juan A. ALEJANDRE, Javier BENITO  
AYUSO, Javier M. GARCÍA-LÓPEZ &  
Gonzalo MATEO, eds.

*Monografías de Botánica Ibérica*, nº 18.

Encuadernación rústica cosida A4

146 páginas en blanco y negro.

Primera edición: julio de 2016

ISBN: 978-84-941996-3-9.

PVP: 9,95 €



## Actualización del catálogo de la flora vascular silvestre de La Rioja

Juan A. ALEJANDRE, José A.  
ARIZALETA, Javier BENITO AYUSO &  
Gonzalo MATEO, eds.

*Monografías de Botánica Ibérica*, nº 17.

Encuadernación rústica cosida A4

106 páginas en blanco y negro.

Primera edición: abril de 2016

ISBN: 978-84-943561-7-9.

PVP: 9,50 €