

***OPHRYS* × *URRUCHIAE* *NOTHOSP. NOV.* (*O. APIFERA* × *O. SANTONICA*),
DESCRIPCIÓN DE UN NUEVO HÍBRIDO HALLADO EN ESPAÑA**

Carlos E. HERMOSILLA FERNÁNDEZ

C/ Francisco Cantera, 11, 1º izda. 09200-Miranda de Ebro (Burgos). cehermosilla@telefonica.net

RESUMEN: Se describe el híbrido natural *Ophrys* × *urruchiae*, producto espontáneo del cruce de *O. apifera* × *O. santonica* que fue hallado en 2021 en la provincia de Burgos. **Palabras clave:** *Ophrys*, híbrido; *apifera*; *santonica*; Burgos; Castilla y León, España.

RÉSUMÉ : *Ophrys urruchiae nothosp. nov.* (*O. apifera* × *O. santonica*). **Description d'un nouvel hybride trouvé en Espagne.** On décrit l'hybride naturel *Ophrys* × *urruchiae*, un produit spontané du croisement de *Ophrys apifera* × *O. santonica* qui a été trouvé en 2021 dans la province de Burgos (Espagne). **Mots clés :** *Ophrys* ; hybride ; *apifera* ; *santonica* ; Burgos ; Espagne.

INTRODUCCIÓN

En una salida al campo en busca de hongos reparamos -desde el vehículo en marcha- en unas plantas de *Ophrys* tardías (26-VI-2021) que crecían en un lateral de la pista forestal y resultaron ser *O. santonica*. Más adelante, a cosa de 1 km, pudimos ver un grupo más nutrido y llamativo: algunas *O. apifera* ya un poco pasadas, y alguna entre estas de aspecto híbrido. En las puertas del mes de julio, estas plantas de *O. apifera* estaban ya “en las últimas” a diferencia de los híbridos (había varios ejemplares, figs. 1 y 2), que se hallaban en mejores condiciones y con varias flores sin abrir; estos híbridos, distantes algunos metros entre sí, crecían en la cuneta, al borde del camino.

OPHRYS *SANTONICA* Y SUS HÍBRIDOS

O. santonica es una especie que cuenta todavía con escasas citas en España: BENITO AYUSO (2017), recopila varias ibéricas; y posteriormente se han publicado otras (SERRA & UGARTEXTXE, 2016, RAMOS & al., 2020). Durante años ha estado (y sigue) ignorada, oculta bajo la etiqueta *O. scolopax* u *O. picta*. Su aparición muy tardía (la última *Ophrys* en florecer en España), la relativa robustez de la planta con respecto de la pequeñez de sus flores y las características de estas (etiqueta abombada, proximidad de los lóbulos laterales a la cavidad estigmática con acortamiento de esa zona de unión, faldón periférico evidente, etc.) permiten separarla bien. Nosotros la conocíamos anteriormente de varias localidades burgalesas: Villalba de Losa, Mijala, Barriga de Losa; en algunas ocasiones, si el año es propicio, formando colonias de varias decenas de plantas.

Desde su descripción en Francia (MATHÉ & MELKI 1994) se han descrito dos escasos híbridos de *O. santonica*, uno con *O. argensonensis* y otro con *O. aveyronensis*, tal y como SOUCHE (2022) recopila en su laborioso y completo inventario.

O. apifera es una planta autofértil que ocasionalmente es visitada por alguna *Eucera*. Nosotros hemos comprobado en un par de ocasiones como una gran *Eucera* (*E. pannonica*) practicaba una pseudocópula con sus flores. Es muy improbable que dadas sus dimensiones esta abeja se pose en las pequeñas flores de *O. santonica*; resulta

más probable que un polinizador de *O. santonica* haya terminado accidentalmente sobre un labelo de *O. apifera*, y de hecho, las varias plantas de *O. apifera* que rodean a este híbrido y la no presencia en sus inmediaciones de *O. santonica* parecen indicar ese origen. La fecha (finales de junio) es tardía para casi cualquier *Ophrys* de la región; *O. apifera* y *O. santonica* son de las más tardías; *O. santonica* florece todavía más tarde que aquélla, y en estas condiciones no parece posible que otra especie como *O. scolopax* u *O. picta* sean progenitoras de este híbrido, porque en estas fechas aquí no están ya en flor, y es dudoso que unos polinios de *Ophrys* se soporten funcionales durante muchos días en la cabeza de un insecto. De estos híbridos se recogieron dos plantas, uno para experimentar con polinizadores y otro para herborizar. En 2022 se ha visitado de nuevo el enclave, pero el clima no ha sido favorable para el crecimiento de ninguna de aquellas plantas.

DESCRIPCIÓN DE *OPHRYS* × *URRUCHIAE*

Ophrys × *urruchiae* Hermosilla, *nothosp. nov.* (*O. apifera* × *O. santonica*)

Holotypus: Burgos, Cascajares de Bureba, 30TVN8226, 1020 m; C.E. Hermosilla & Iosune Urruchi, 26-VI-2021 (VIT 098946).

Descripción: planta usque ad 30 cm alta, floribus intermediis inter parentes, mediocres vel similes *O. apiferae*, aspectus globi *scolopacis*, sed petalis auriculatis brevibus; labellum convexum fusiformisque; macula monile forma, divissima dilutaque; inferiora labelli parte fusca; pollinia caudiculis brevioribus quam *apiferam*, sed cuius caules pollinis etiam sponte emittuntur; connectivum longum flexuosumque; labelli appendix planta trilobaque, tenuior, subparallelis, non recurvata. Floret: simul ac *Ophrys santonica*.

Descripción: plantas hasta de 30 cm de altura, con flores intermedias entre las de sus parentales, de tamaño intermedio o semejante al de las de *O. apifera*, aspecto del grupo *scolopax* pero con pétalos cortos auriculados, mácula en collar y campo basal oscuro, polinios de caudículas no tan largas como las de *apifera* (pero cuyas mazas polínicas también se liberan espontáneamente), ápice del ginostemo largo y sinuoso, callosidad distal del labelo aplanada y trilobada, no engrosada y subparalela al labelo, derecha, no dirigida hacia atrás como en *O. api-*

fera. Labelo abombado y anchamente fusiforme. Mácula más compleja que en *O. apifera*. Planta tardía, que coincide con *O. santonica*.

Epónimo: Dedicado a Iosune Urruchi que nos acompañaba en este hallazgo, y frecuentemente en otras salidas al campo.

Fue detectada en el borde de la pista forestal Miraveche-Cubilla, pero en el término municipal de Cascajares de Bureba, en El Portillo, entre Monte Pollos y Galdampio; en cuneta húmeda, con matorral y pastos con encinas en las laderas.

AGRADECIMIENTOS: Agradezco vivamente a Remy Souche el envío de un ejemplar de su inventario de híbridos de *Ophrys* y su ayuda con el texto latino. A Iosune Urruchi por su compañía y atención en esta y otras salidas al campo. Al herbario VIT y a su conservador Patxi Heras por las facilidades para incorporar el pliego a sus fondos. A la Junta de Castilla y León por los permisos otorgados para la recolección de plantas para su estudio.

REFERENCIAS BIBLIOGRÁFICAS

- BENITO AYUSO, J. (2017). *Estudio de las orquídeas silvestres del Sistema Ibérico*. Tesis doctoral. Departamento de Botánica y Geología. Universidad de Valencia.
- MATHÉ, J. M. & F. MELKI (1994). *Ophrys santonica*: un nouveau nom valide pour *Ophrys aestivalis* Mathé et Melki. *L'Orchidophile* 113: 158-159.
- RAMOS LÓPEZ, B., J. TOBAJAS GONZÁLEZ & J. ROCA JUNCOSA (2020). Primera cita de *Ophrys santonica* J.-M. Mathé y F. Melki (*Orchidaceae*) en la provincia de Guadalajara. *Reduca (Biología). Serie Botánica*. 13 (1): 1-9.
- SOUCHE, R. (2022). *Inventaire des hybrides du genre Ophrys (Orchidaceae)*. Éditions Sococor.
- SERRA LALIGA, L. & K. UGARTETXE (2016). Nuevos datos sobre *Ophrys* en el País Vasco. *Fl. Montib.* 62: 27-30.

(Recibido el 21-IX-2022)

(Aceptado el 15-X-2022)



Fig. 1. En el centro *Ophrys x urruchiae*, a la izquierda *O. apifera* y a la derecha ejemplar de *O. santonica* recogido a un kilómetro de distancia.



Fig. 2. Tallo florido de *Ophrys x urruchiae*.

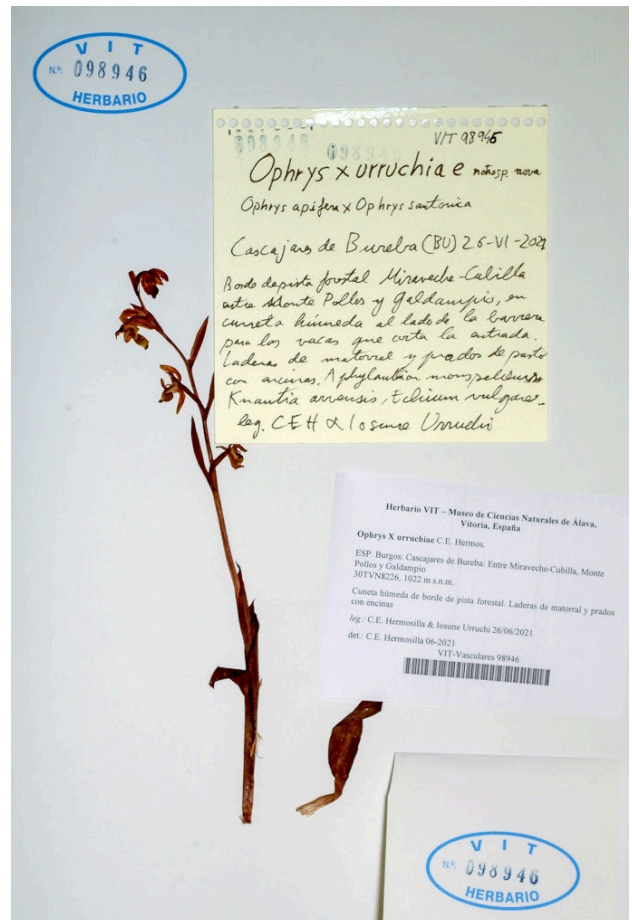
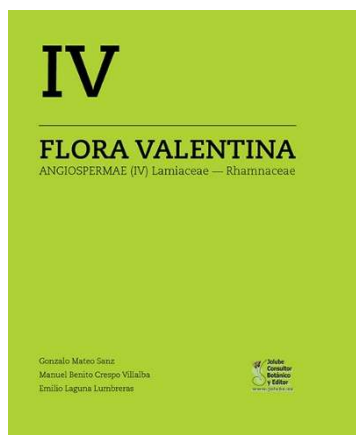


Fig. 3. Holotipo de *Ophrys x urruchiae*.



Flora Valentina, IV (*Lamiaceae*-*Rhmanaceae*) 

Gonzalo Mateo, Manuel B. Crespo & Emilio Laguna

Encuadernación tapa dura 22 × 27 cm

362 páginas en **COLOR**

Fecha lanzamiento: **diciembre 2021**

ISBN: 978-84-121656-9-2

PVP: 59,95€ + envío

El bosque integral  

Guillermo Meaza y Emilio Laguna

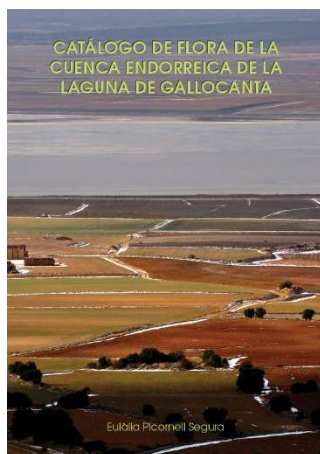
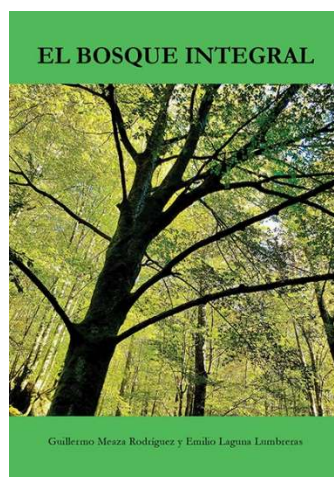
Encuadernación rústica 17 × 24 cm

264 páginas en **COLOR**

Fecha lanzamiento: **marzo de 2022**

ISBN: 978-84-124463-1-9

PVP: 22,50€- + envío



Catálogo de flora de la cuenca endorreica de la laguna de Gallocanta 

Eulàlia Picornell Segura

Monografías de Botánica Ibérica, nº 24

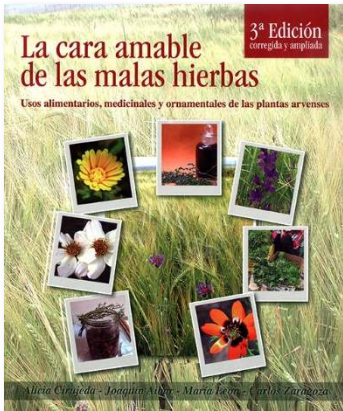
Encuadernación rústica 14,8 × 21 cm

244 páginas en **B/N y color**

Fecha lanzamiento: **octubre de 2022**

ISBN: 978-84-124463-6-4

PVP: 12,50€ + envío



La cara amable de las malas hierbas,
3ª ed. revisada

A. Cirujeda, C. Zaragoza, M. León, J. Aibar

Encuadernación rústica 25 × 20 cm

256 páginas en **COLOR**

Primera edición: diciembre de 2021

ISBN: 978-84-87944-57-4

PVP: 20€ + envío

Diviértete con las plantas

Juegos, plantas musicales y manualidades

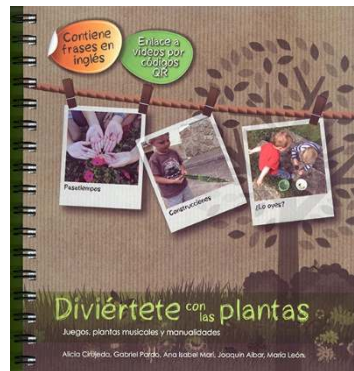
Alicia Cirujeda, Gabriel Pardo, Ana Isabel Marí, Joaquín Aibar & María León

Edita: CITA-Gobierno de Aragón

Encuadernación anillas 20 × 22 cm. 256 pp en color. Fecha lanzamiento: 2016

ISBN: 978-84-8380-335-6

PVP: 18€ + envío



Diviértete con las plantas (El cuaderno del profesorado)

Juegos, plantas musicales y manualidades

Alicia Cirujeda, Gabriel Pardo, Ana Isabel Marí, Joaquín Aibar & María León

Edita: CITA-Gobierno de Aragón

Encuadernación anillas 20 × 22 cm. 256 pp en color. Fecha lanzamiento: 2021

ISBN: 978-84-87944-57-4

PVP: 12€ + envío





Plantas tóxicas para rumiantes

H. Quintas, C. Aguiar, L. M. Ferrer , J.J. Ramos & D. Lacasta

Encuadernación rústica 19 × 24 cm

216 páginas en **COLOR**

Edita: Publicações Ciência e Vida e Instituto Agroalimentario de Aragón

Fecha lanzamiento: **diciembre de 2022**

ISBN: 972-590-103-8

PVP: 22,50€ + envío

Catálogo de la flora vascular del municipio de Zaragoza

Samuel Pyke

Monografías de Botánica Ibérica, nº 23

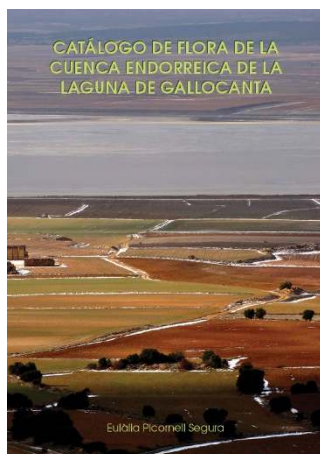
Encuadernación rústica 17 × 24 cm

180 páginas en B/N

Fecha lanzamiento: **diciembre de 2021**

ISBN: 978-84-124463-0-2

PVP: 12,50€- + envío



Catálogo de flora de la cuenca endorreica de la laguna de Gallocanta

Eulàlia Picornell Segura

Monografías de Botánica Ibérica, nº 24

Encuadernación rústica 14,8 × 21 cm

244 páginas en B/N y color

Fecha lanzamiento: **octubre de 2022**

ISBN: 978-84-124463-6-4

PVP: 12,50€ + envío