

## NOVEDADES SOBRE EL GÉNERO *PILOSELLA* HILL (ASTERACEAE, LACTUCEAE) EN ESPAÑA, I

Gonzalo MATEO SANZ\* & Fermín del EGIDO MAZUELAS\*\*

\*Jardín Botánico. ICBiBE. Universidad de Valencia. C/Quart, 80.

E-46008-Valencia. gonzalo.mateo@uv.es

\*\* Departamento de Biodiversidad y Gestión Ambiental (Área de Botánica). Facultad de CC Biológicas y Ambientales. Campus de Vegazana. Universidad de León.

E-24071 León. fegim@unileon.es

**RESUMEN:** Se comunica la presencia de diversas especies nuevas del género *Pilosella* Hill (*Asteraceae*, *Lactuceae*) en España, principalmente en las montañas del norte, proponiéndose cinco especies intermedias nuevas. Además se ofrecen datos que amplían la distribución conocida de especies raras o locales y se aportan datos y reflexiones para la mejor interpretación de las especies ibéricas de la sect. *Auriculina* y del par *P. capillata*-*P. saussureoides*. **Palabras clave:** *Pilosella*, Asteraceae, Lactuceae, taxonomía, distribución, nuevas especies, España.

**ABSTRACT:** **Novelties on the genus *Pilosella* Hill (Asteraceae, Lactuceae) in Spain, I.** Several species of *Pilosella* Hill (*Asteraceae*, *Lactuceae*) found in Spain (mainly in the mountainous areas of the N) are here commented or described as new. Several data about the iberic species of sect. *Auriculina* and the couple *P. capillata*-*P. saussureoides* are also provided. **Keywords:** *Pilosella*, Asteraceae, Lactuceae, taxonomy, chorology, new species, Spain.

### INTRODUCCIÓN

Tras la revisión sintética del género (MATEO, 2006) y ocho artículos publicados estos últimos años (MATEO & DEL EGIDO, 2007, 2010, 2011, 2012a, 2012b, 2012c, DEL EGIDO & MATEO, 2012, 2013) sobre el género *Pilosella* Hill en la parte occidental de la Cordillera Cantábrica (sobre todo afectando a la provincia de León) queremos ampliar el ámbito de este estudio al resto de la indicada cordillera y a su continuación natural, los Pirineos, para seguir completando el muy mejorable estado de conocimientos al respecto. De paso aprovecharemos para añadir datos que vayamos obteniendo de otras diversas zo-

nas del país, de donde el necesario cambio en el título de la serie, que retomamos desde cero.

### CONSIDERACIONES SOBRE LA SECT. *AURICULINA*

El estudio de nuevas poblaciones y sobre todo, al haber encontrado en los Pirineos poblaciones de *Pilosella lactucella* muy variables (algunas monocéfalas, con pelosidad variable en escapos pedúnculos y capítulos, a veces con laxa glandulosidad foliar, etc.) nos hace replantearnos algunos aspectos importantes sobre la idea que teníamos hasta ahora sobre la sect. *Auriculina*, que pasamos a comentar.

***Pilosella lactucella*** (Wallr.) P.D. Sell & C.West in *Watsonia* 6(5): 314 (1967)

- Estolones de nulos a bastante largos, finos (desde algo menos de 1 mm a algo más), con varias hojas iguales o algo menores que las de la roseta, densas o no demasiado espaciadas; glabrescentes o con pelosidad laxa y fina, a veces algo densa y subrígida, pocas veces glandulosas.

- Hojas de las rosetas oblanceoladas a lineares, subcoriáceas y crasiúsculas (más raramente membranáceas), glabrescentes o con pelosidad laxa y fina, raras veces algo densa y subrígida, pocas veces glandulosas, de unos 2-6(10) x (0,2) 0,4-0,8(1,5) cm.

- Tallos floríferos cortos a medianos, (2) 5-15(30) cm, de finos a algo gruesos (1-2 mm), generalmente con pelos simples esparcidos de 2-4 mm y pelos estrellados ± abundantes, al menos en la base y en el ápice, especialmente en los pedúnculos y generalmente abundantes pelos glandulíferos al menos hacia el ápice y en los pedúnculos; con frecuencia áfilos, generalmente con alguna hoja bracteiforme casi enteramente escariosa cerca del ápice y a menudo con 1-2 hojas (semejantes a las de los estolones), cerca de su base o hasta su mitad.

- Capítulos solitarios o agrupados por 2-4 (raras veces alguno más), pequeños a medianos, de (4)6-8(10) x (3)4-6(8).

- Brácteas involucrales lineares a lanceoladas (2-8 x 0,5-1,5 mm), de tonalidad oscura en conjunto, aunque con ancho margen de tono verde claro glabro y banda central oscura muy glandulosa, algo flocosa sobre todo hacia la base, a veces con algunos pelos simples laxos o moderadamente abundantes.

- Lígulas de 8-11(14) mm.

***Pilosella lactocantabrica*** Mateo & Egido in*Willdenowia* 42: 182 (2012)

- Estolones de muy cortos a bastante largos (± 2-10 cm), muy finos (± 0,5 mm, llegando en ocasiones a 1 mm de grosor), con varias hojas bastante menores que las

de la roseta, muy laxas, glabrescentes o con pelosidad fina (de laxa a densa), no glandulosas.

- Hojas de las rosetas elípticas a oblanceoladas, membranáceas (finas y blandas), con pelosidad densa y fina, no glandulosas; de unos 2-8 x 0,5-1,5 cm.

- Tallos áfilos o con 1-2 pequeñas hojas bracteiformes hacia el ápice, medianos o no muy alargados -(5)10-25(30) cm-, finos (1-1,5 mm), laxamente hirsutos y moderadamente flocosos en el medio, pasando a densamente flocosos y glandulosos en el apice, que es laxamente hirsuto.

- Capítulos solitarios sin excepción, medianos (unos 8-10 x 6-8 mm).

- Brácteas involucrales lineares a lanceoladas (3-9 x ±1 mm), de tonalidad oscura en conjunto, con margen verdoso-hialino estrecho y el resto densamente hirsuto, con pelos simples de 1,5-3 mm, negruzcos en la base y grisáceos por arriba, a veces algo flocosas o ligeramente glandulosas hacia la base.

- Lígulas amarillas, de unos 10-14 mm.

- Aquenios de 1,5-2 mm, de color pardo-oscuro.

***Pilosella iberoatlantica*** Mateo & Egido in*Fl. Montib.* 53: 90 (2012)

- Estolones de cortos a bastante largos (± 3-15 cm), muy finos (± 0,5 mm llegando en ocasiones a 1 mm), algo pelosos y laxamente glandulosos; con varias hojas bastante menores que las de la roseta, muy laxas, glabrescentes o con pelosidad fina (de laxa a densa), laxamente glandulosas.

- Hojas de las rosetas elípticas a oblanceoladas, membranáceas (finas y blandas), con pelosidad fina y no muy densa, laxamente glandulosas en márgenes y envés; de unos 3-9 x 0,5-1,5 cm.

- Tallos como en la especie anterior, medianos -de (8)10-25 (30) cm-, finos (1-1,5 mm), laxamente hirsutos y moderadamente flocosos en el medio, pasando a densamente flocosos y glandulosos en el apice, que es laxamente hirsuto.

- Capítulos solitarios sin excepción, medianos (unos 8-10 x 6-8 mm).
- Brácteas involucrales lineares a lanceoladas (3-9 x ±1 mm), de tonalidad oscura en conjunto, con margen verdoso-hialino estrecho y el resto densamente hirsuto, con pelos simples de 1,5-3 mm, negruzcos en la base y grisáceos por arriba, a veces algo flocosas o glandulosas hacia la base.
- Lígulas amarillas, de unos 10-14 mm.
- Aquenios de 1,5-2 mm, pardo-oscuros.

### Prevalencia de *P. lactocantabrica*

De lo expuesto se deduce una diferencia clara entre *P. lactucella* y el par cantábrico, donde –pese a la gran polimorfía de la primera– se aprecian diferencias claras con las occidentales, mientras que entre estas dos solamente tenemos la ligera glandulosidad de hojas y estolones como carácter diferencial, lo que hemos tenido que relativizar en su valor al detectar poblaciones en el Pirineo catalán de *P. lactucella* normal (no atribuibles a las especies cantábricas) provistas de una glandulosidad similar. A ello se une que el grado de glandulosidad en la poblaciones cantábricas varía de nulo a laxo pasando por muy laxo, sin que pueda pensarse en que quepa proponer una tercera especie intermedia. Más bien, todo parece apoyar la idea de una sola especie con alternancia de poblaciones no y levemente glandulosas. Ante ello retiramos provisionalmente nuestra reciente propuesta de *P. iberolatantica*, asimilándola a la descrita poco antes como *P. lactocantabrica*.

Esto afecta, más si cabe, a las formas intermedias de ambas con terceras especies, de las que hemos descrito unas cuantas, pero cuya distinción nos planteaba serias dificultades, que quedan obviadas con este nuevo criterio más sintético.

### Casos de *P. galiciana* y *P. vahlii*

Algo similar ocurre con *P. galiciana*, especie que pasa de ser interpretada como de hojas sin glándula alguna a asumirse que puede tener algunas escasas micro-

glándulas, tanto en sus feudos principales leoneses y cántabro-galaicos como en el Sistema Ibérico noroccidental, donde se hace más patente al convivir con la muy glandulosa *P. vahlii* y se originan poblaciones con una glandulosidad más aparente a través de formas intermedias que hemos venido tratando como *P. unamunoi*, taxón que tendríamos que señalar como propio de esta zona ibérico-soriano-riojana sin alcanzar las montañas del NW.

También descartamos la presencia del par *P. vahlii-pseudovahlii* en estas montañas noroccidentales y de su influencia en la génesis de las numerosas formas híbrido-génicas que hemos publicado estos años en la zona, que pueden explicarse como formas microglandulosas de *P. galiciana* o *P. lactocantabrica* como parentales.

Además, podemos añadir respecto a *P. pseudovahlii*, que es una variedad a la que hemos venido atribuyendo un origen en el cruce entre *P. lactucella* y *P. vahlii* o simplemente una variante extrema de tierras más bajas de la segunda, que alcanza mayor tamaño, estolones más largos y menor glandulosidad.

Pero nuestra experiencia al respecto es que tanto en el Sistema Central, en el macizo del Moncayo, en las sierras de Demanda-Urbión, en la Sierra de Albarracín (e incluso en la de Gúdar) aparecen ejemplares con alternancia entre mayor o menor glandulosidad, estolones de ausentes a alargados y mayor o menor porte, atribuibles a lo que se ha venido llamando *P. vahlii* o *P. pseudovahlii*, en situaciones cercanas. En este contexto, preferimos sinonimizar estas propuestas e igualmente las intermedias que interpretábamos como originadas por una u otra como parental alternativo.

### Clave de las especies principales de la sect. *Auriculina*

Ante estos cambios, resumimos los principales caracteres diferenciales de las especies principales de la sección mediante la siguiente clave:

1. Tallos floríferos siempre monocéfalos y escapiformes, solo con hojas bracteiformes en el tercio superior; brácteas involucrales con abundantes pelos simples negros o grisáceos con base oscura, muy finos, con muy escasos pelos estrellados hacia la base y sin pelos glandulíferos o estos muy escasos; hojas membráceas, finas y blandas; estolones finos (0,5-1 mm de diámetro) y generalmente alargados ....

..... **P. lactocantabrica**  
 - Tallos floríferos ramificados, oligocéfalos, rara vez simples y monocéfalos; escapiformes, solo con hojas bracteriformes o, frecuentemente, con 1(2) hojas poco desarrolladas, cerca de la base; brácteas involucrales con indumento variable pero siempre con menos pelos simples (no muy finos) y más pelos glandulíferos; hojas de subcoriáceas a membranáceas; estolones nulos o de cortos y algo gruesos a bastante alargados, generalmente de más de 1 mm de diámetro ..... 2

2. Hojas de la roseta densa o laxamente cubiertas por ambas caras de pelos glandulíferos, más evidentes en el margen, junto a pelos escábridos y largos; brácteas del involucreo con casi todos los pelos glandulíferos ... **P. vahlii**  
 - Hojas de la roseta con todos los pelos simples y largos, a veces con algunos pelos glandulíferos muy laxos, sobre todo en el envés, cerca del nervio medio y en el margen; brácteas del involucreo con dominio de pelos glandulíferos o no ..... 3

3. Planta generalmente estolonífera. Estolones de (2,4)5-11 cm de largo y (0,6)0,8-1,3(1,8) de ancho; hojas de la roseta de membranáceas a subcoriáceas, oblanceoladas, linear-oblanceoladas u oblongas, desde agudas a redondeadas en el ápice, con algunos laxos pelos simples que pueden ser de finos a bastante rígidos y engrosados; tallos fértiles de 0,7-1(1,5) mm de diámetro; lígulas más externas con el dorso purpúreo o no ..... **P. lactucella**

- Sin estolones, rara vez con estolones muy cortos y de c. 2 mm de diámetro; hojas de la roseta subcoriáceas, espatuladas u oblongo-oblanceoladas, con pelos simples bastante rígidos que pueden ser de muy laxos a relativamente abundantes; tallos fértiles de (1)2-2,5 mm de diámetro; lígulas más externas con el dorso purpúreo ..... **P. galicana**

**Reestructuración de las especies intermedias**

Así, nuestra propuesta actual para las especies ibéricas intermedias emparentadas con *P. lactocantabrica* (incluida *P. iberootlantica* y lo atribuido a *P. pseudovahlii* en el ámbito cantábrico y latecantábrico), *P. galicana* (incluidas las poblaciones cantábricas y latecantábricas atribuidas a *P. unamunoi*) y *P. vahlii* (incluidas las poblaciones atribuidas a *P. pseudovahlii* s. str. de los sistemas Central e Ibérico) es la siguiente:

**galicana/argyrocoma:** *P. argyrogaliciana* Mateo & Egido in Lazaroa 34: 12 (2013)

**galicana/capillata:** *P. mampodrensis* Mateo & Egido in Fl. Montib. 37: 7 (2007) [= *P. tardogaliciana* Mateo & Egido in Ann. Bot. Fenn.49: 276 (2012)]

**galicana/heteromelana:** *P. heterogaliciana* Mateo & Egido in Fl. Montib. 52: 79 (2012)

**galicana/hypeurya:** *P. arbasiana* Mateo & Egido in Fl. Montib. 37: 8 (2007) [= *P. orogaliciana* Mateo & Egido in Ann. Bot. Fenn.49: 274 (2012)]

**galicana/lamprocoma:** *P. lamprogaliciana* Mateo & Egido in Fl. Montib. 52: 80 (2012)

**galicana/officinarum:** *P. adenogaliciana* Mateo & Egido ex Egido & Mateo in Ann. Bot. Fennici 49: 272 (2012)

**galicana/pseudopilosella:** *P. puenteana* Mateo & Egido in Fl. Montib. 37: 8 (2007)

**galicana-saussureoides** (vel subardans): *P. niveogaliciana* Mateo & Egido in Fl. Montib. 44: 74 (2010)

**galicana/vahlii:** *P. unamunoi* (C. Vic.) Mateo in Fl. Montib. 32: 66 (2006)

**lactocantabrica/heteromelana:** *P. nigrogudarica* Mateo & Egido in Fl. Montib. 44: 73 (2010)

**lactocantabrica/hypeurya:** *P. nigrolegionensis* Mateo & Egido in Fl. Montib. 48: 40 (2011)

**lactocantabrica/lamprocoma:** *P. lamprocantabrica* Mateo & Egido (propuesta como nueva especie en este trabajo)

**lactocantabrica/officinarum:** *P. legionensis* Mateo & Egido in Fl. Montib. 37: 5 (2007)

**lactocantabrica/peleteriana:** *P. orolegionensis* Mateo & Egido in Fl. Montib. 48: 41 (2011)

**lactocantabrica/pintodasilvae:** *P. pseu*

- dogudarica Mateo & Egido in Fl. Montib. 37: 6 (2007)
- lactocantabrica/pseudopilosella:** *P. pseudopanticosae* Mateo & Egido in Willdenowia 42: 184 (2012) [= *P. legiogudarica* Mateo & Egido in Fl. Montib. 53: 92 (2012)]
- lactocantabrica/puenteana:** *P. pseudogaliciana* Mateo in Fl. Montib. 32: 62 (2006)
- lactocantabrica/capillata:** *P. legiotremedalis* Mateo & Egido in Fl. Montib. 53: 93 (2012)
- lactocantabrica/saussureoides:** *P. niveocantabrica* Mateo & Egido (propuesta como nueva especie en este trabajo)
- lactocantabrica/subtardans:** *P. subgudarica* Mateo & Egido in Fl. Montib. 48: 42 (2011) [= *P. universitatis* Mateo & Egido in Fl. Montib. 48: 43 (2011); = *P. adenocantabrica* Mateo & Egido in Willdenowia 42: 187 (2012)]
- legionensis/castellana:** *P. maraniana* Mateo & Egido in Fl. Montib. 37: 6 (2007)
- niveogaliciana/castellana:** *P. niveocastellana* Mateo & Egido in Fl. Montib. 44: 74 (2010)
- pseudogaliciana/castellana:** *P. hirtocastellana* Mateo & Egido in Fl. Montib. 44: 72 (2010)
- vahlilii/argyrocoma:** *P. aranii* Mateo, Fl. Montib. 7: 69 (1997)
- vahlilii/capillata:** *P. gudarica* Mateo in Collect. Bot. (Barcelona) 18: 155 (1990)
- vahlilii/hoppeana:** *P. noguerensis* Mateo in Fl. Montib. 36: 65 (2007)
- vahlilii/saussureoides:** *P. tremedalis* Mateo in Collect. Bot. (Barcelona) 18: 155 (1990) [= *P. caballeroi* (Mateo) Mateo in Fl. Montib. 32: 59 (2006)]

## 2. SOBRE *PILOSELLA TARDANS*

Hace unos años (MATEO, 1990: 141) propusimos retomar el olvidado nombre de *Hieracium capillatum* Arv.-Touv., re-combinado en el género *Pilosella* como *P. capillata* (Arv.-Touv.) Mateo, para incluir las abundantes poblaciones ibéricas que mostraban características intermedias entre *P. pseudopilosella* y *P. saussureoides*. Pero más tarde, revisando con más detenimiento la bibliografía antigua sobre el particular, comprobamos que ZAHN (1923:

1184) separaba el tipo de *P. saussureoides* (con una frase corta pero clara: debile, epilosum, eglandulosum, albidum) de lo que incluye como *Hieracium niveum* (Müll.-Arg.) Zahn (= *H. tardans* Peter), más elevado, con capítulos algo mayores e involucros más pelosos. Así, pensamos que esta diferencia la podría aportar *P. pseudopilosella* (que tiene mayor tamaño y mayores capítulos que son muy pelosos). De modo más intuitivo que otra cosas, al desconocer el tipo de estos táxones, propusimos el nombre de *Pilosella tardans* (recombinado en este género por Soják en 1971) para recoger lo que antes habíamos presentado como *P. capillata*, que sería así un nombre posterior inválido.

Tras una reciente revisión del abundante material depositado en el herbario VAL como *Hieracium* o *Pilosella*, con los epítetos de *saussureoides*, *tardans*, *niveum* o *capillata-um*, llegamos a la conclusión de que *P. saussureoides* es una planta de media-alta montaña mediterráneo-centroeuropea, de baja estatura, poco robusta, con capítulos e involucros blanquecinos, densamente cubiertos de pelos estrellados pero sin pelos simples o éstos muy finos y cortos (aunque a veces pueden ser algo densos), que apenas puede diferenciarse del par *P. nivea-P. tardans* más que como mera variedad, siendo el más antiguo en su género el nombre de *P. saussureoides*.

En zonas de media montaña mediterránea (ambiente no muy seco) convive con *P. pseudopilosella*, bastante más robusta, con todas sus partes mayores y con largos pelos oscuros en sus capítulos y pedúnculos. Las formas intermedias se extienden por gran parte de la Península Ibérica, en zonas de baja a alta montaña, y -aunque no desdeñan zonas altas y algo húmedas- han llegado a colonizar terrenos bastante más secos y de menor altitud que las dos anteriores. Para éstas es que ahora rescatamos el nombre de *P. capillata*. Las principales diferencias, entre las especies indicadas, serían:

1. Involucros y pedúnculos cubiertos de pelos simples largos y abundantes, que son negros, grisáceos o blanquecinos, los mayores de más de 2 mm, sin apenas pelos estrellados. Tallos relativamente alargados (15-40 cm) ..... **P. pseudopilosella**
- Involucros y pedúnculos sin pelos simples o con éstos cortos, blancos o grisáceos, con densidad moderada, acompañados de abundantes pelos estrellados. Tallos menores (5-25 cm) ..... 2
2. Capítulos algo gruesos (8-10 mm o más), grisáceos o blanquecinos. Tallos de unos 10-25 cm. Pedúnculos e involucros claramente hirsutos, provistos de pelos simples, cortos pero abundantes, con frecuencia de base oscura y grisáceos o blanquecinos por arriba, aparentes a simple vista, ocultando en parte los estrellados ..... **P. capillata**
- Capítulos reducidos (unos 5-8 mm de grosor), blanquecinos. Tallos de unos 5-12 cm. Pedúnculos e involucros tomentosos, cubiertos de abundantes pelos estrellados, sin simples o éstos muy finos y cortos, apenas apreciables a simple vista ... **P. saussureoides**

### 3. NOVEDADES COROLÓGICAS

**Pilosella argyrolegionensis** Mateo & Egido (*argyrocoma/officinarum*)

Hs, \***ALMERÍA**: Abrucena, entre La Campana y el cerro Almirez, 1900-1980 m, 17-VI-1988, *B. Valdés & al.* (SEV 138188).

Recientemente descrita de los montes leoneses (MATEO & EGIDO, 2013). Su presencia en otras áreas en que habita *P. argyrocoma* era bastante predecible.

**Pilosella heterogaliciana** Mateo & Egido (*galiciana/heteromelana*)

Hs, \***ASTURIAS** (divisoria con León): Cangas del Narcea, Leitariegos, Cueto de Arbás, 29TQH0963, 1984 m, cervunal, 28-VII-2007, *F. del Egido* (LEB 91365). Pola de Lena, Pajares, pr. Cueto Negro, 30TTN7160, 1820 m, cervunal, 11-VIII-2009, *F. del Egido* (LEB 103414).

Recientemente propuesta (MATEO & EGIDO, 2012a: 77), sobre la base de tres muestras leonesas. Las muestras que indicamos ahora aquí (además de otras leonesas) no las incluimos en la descripción

original por tener alguna glándula foliar dispersa, lo que nos hacía pensar en otro posible origen más complejo. Sin embargo, nuestra actual interpretación quitándole peso taxonómico a la presencia de algunas glándulas en las hojas de *P. galiciana*, simplifica muchas propuestas taxonómicas y aclara muchos posibles orígenes, como en este caso.

**Pilosella lactocantabrica** Mateo & Egido

Hs, \***ZAMORA**: 29TPG8174, Porto, Moncalvo-Circo de Lacillo, 1940 m, turberas en arroyos nacientes, 27-VII-2002, *E. Rico & P. Bariego*, PB 3985 (SALA).

Especie principal descrita de modo reciente (MATEO & EGIDO, 2012b: 182), para la cordillera Cantábrica leonesa. Ampliamos considerablemente su área de distribución a los montes galaico-leoneses. Deberá ir apareciendo en más enclaves, aunque -por lo observado- seguramente de modo muy local, en enclaves higróturbosos de media y alta montaña, formando pequeñas poblaciones entremezcladas con algunas de las especies hibridógenas en cuyo origen ha intervenido que son casi siempre más nutridas y que parecen estarla desplazando.

**Pilosella lamprogaliciana** Mateo & Egido (*galiciana/lamprocoma*)

Hs, \***ASTURIAS** (divisoria con León): Cangas del Narcea, Leitariegos, Cueto de Arbás, 29TQH0963, 1984 m, cervunal y pastizal psicroxerófilo acidófilo, 28-VII-2007, *F. del Egido* (LEB 107306).

Recientemente propuesta (MATEO & EGIDO, 2012a: 80), sobre muestras leonesas. Al igual que en el caso de *P. heterogaliciana* -comentado anteriormente- las muestras que indicamos ahora aquí no las habíamos incluido en la descripción original por tener alguna glándula foliar dispersa, lo que nos hacía pensar en otro posible origen.

**Pilosella legiotremedalis** Mateo & Egido (*capillata/lactocantabrica*)

**Hs, \*ZAMORA:** 29TPG8253, Hermisande, Padornelo, Sierra de Gamonedá, arroyo Macaballán, 1525 m, pastizal húmedo y cervunal, 18-VII-2012, *F. del Egido* (LEB 109393). 29TPG9448, Pedralba de las Praderías, las Llameras, 890 m, melojár, 21-VI-2012, *M. Cañedo* (LEB 109120). 29TOG0948, Manzanal de Arriba, pr. Pedroso de la Carballeda, 935 m, prado húmedo, 13-VII-2012, *F. del Egido* (LEB 109387). 29TOG0753, *Ibid.*, Sandín, Majada Grande, 915 m, cervunales, 14-VII-2012, *F. del Egido* (LEB 109389). 29TOG1048, *Ibid.*, entre Folgoso y Pedroso de la Carballeda, 920 m, cervunales, 13-VII-2012, *F. del Egido* (LEB 109386). 29TOG1052, *Ibid.*, arroyo de los Pozos, 930 m, cervunales, 14-VII-2012, *F. del Egido* (LEB 109391). 29TOG1844, Mahide, Boya, 880 m, melojares, 1-VIII-2012, *F. del Egido* (LEB 109445). 29TOG1947, *Ibid.*, 870 m, cervunal y herbazal higrófilo de *Molinia caerulea*, 1-VIII-2012, *F. del Egido* (LEB 109446). 29TOG3347, Otero de Bodas, 820 m, herbazal higrófilo de *M. caerulea*, 10-VII-2013, *F. del Egido* (LEB 110512).

Recientemente propuesta (MATEO & EGIDO, 2012c: 93), sobre numerosas colecciones procedentes de la Cordillera Cantábrica (sobre todo de la parte leonesa, pero también de la asturiana).

***Pilosella niveogaliciana*** Mateo & Egido (*galiciana/saussureoides-subtardans*)

**Hs, \*ASTURIAS:** Cangas del Narcea, Leitariegos, Laguna de Arbás, 29TOH1063, 1683 m, cervunal, 28-VII-2007, *F. del Egido* (LEB 91375).

Solamente teníamos muestras leonasas. Al igual que en el caso de *P. heterogaliciana*, las muestras que indicamos ahora aquí no las incluimos en la descripción original por tener alguna glándula foliar dispersa, lo que nos hacía pensar en otro posible origen más complejo.

***Pilosella panticosae*** Mateo (*lactucella/pseudopilosella*)

**Hs, \*LÉRIDA:** 31TCH3936, Alt Àneu, Alós de Isil, Bosque de Bonabé, 1610 m, pastizales vivaces en claro de abetal, 24-VII-2012, *G. Mateo, J.A. Rosselló, L. Sáez & F. del Egido* (LEB 109399).

Descrita del Pirineo aragonés y zonas limítrofes del navarro (MATEO, 2006: 61), alcanza a presentarse también en la parte catalana, como era fácilmente previsible.

***Pilosella pseudopanticosae*** Mateo & Egido (*lactocantabrica/pseudopilosella*)

= *P. legiogudarica* Mateo & Egido in *Fl. Montib.* 53: 92 (2012)

**Hs, \*ZAMORA:** 29TPG8174, Galende, San Martín de Castañeda, 1880 m, pastizales en zona quemada, 27-VI-2002, *P. Bariego*, PB 2206 (SALA 134093). 29TPG8174, Porto, Moncalvo-Circo de Lacillo, 1940 m, turberas en arroyos nacies, 27-VII-2002, *E. Rico & P. Bariego*, PB 3986 (SALA). 29TOG0268, Rasinas de la Requejada, orillas del río Negro en el puente de las Barandas, pr. Doney de la Requejada, 850 m, 28-VII-2012, *M. Cañedo* (LEB 109121).

La conocíamos de bastantes localidades de la Cordillera Cantábrica, sobre todo de la parte leonesa pero también de la asturiana (MATEO & EGIDO, 2012b: 182; c: 92). Ampliamos ahora su área de distribución a los montes galaico-leoneses.

***Pilosella subgudarica*** Mateo & Egido (*lactocantabrica/subtardans*)

= *Pilosella adenocantabrica* Mateo & Egido in *Willdenowia* 42: 187 (2012); = *P. universitatis* Mateo & Egido in *Fl. Montib.* 48: 43 (2011)

**Hs, \*ZAMORA:** 29TPG8253, Hermisande, Padornelo, Sierra de Gamonedá, arroyo Macaballán, 1525 m, pastizal húmedo y cervunal, 18-VII-2012, *F. del Egido* (LEB 109392). 29TOG1048, Manzanal de Arriba, entre Folgoso y Pedroso de la Carballeda, 920 m, cervunales, 13-VII-2012, *F. del Egido* (LEB 109385). 29TOG1844, Mahide, Boya, 880 m, melojares, 1-VIII-2012, *F. del Egido* (LEB 109445). 29TOG1845, *Ibid.*, *ibid.*, Puente de la Ribera, 840 m, cervunal, 1-VIII-2012, *F. del Egido* (LEB 109449). 29TOG1947, *Ibid.*, *ibid.*, 870 m, cervunal y herbazal hidrófilo de *Molinia caerulea*, 1-VIII-2012, *F. del Egido* (LEB 109447). 29TOG1052, Manzanal de Arriba, arroyo de los Pozos, 930 m, cervunal, 14-VII-2012, *F. del Egido* (LEB 109390).

La indicamos aquí porque solamente teníamos muestras hasta ahora de la Cordillera Cantábrica leonesa.

**Pilosella tardiuscula** (Peter) Soják (*lactucella/saussureoides*)

**Hs, \*LÉRIDA:** 31TCH6719, Alins, Àreu, alta Vall Ferrera, Plà de Boet, 1900 m, pastizales vivaces sobre suelo silíceo, 25-VII-2012, *G. Mateo, J.A. Rosselló, L. Sáez & F. del Egido* (VAL 210681). 31TCH6720, *Ibid.*, 1860 m, pastizales vivaces sobre suelo silíceo despejado, 25-VII-2012, *G. Mateo, J.A. Rosselló, L. Sáez & F. del Egido* (LEB 109350).

Ejemplares de porte modesto, con aspecto cercano a *P. lactucella*, pero con pelos estrellados en el envés foliar y también predominando en el involucre, junto con pelosidad glandular, pero sin pelos simples, que van cómodamente a este taxon, muy poco citado en la Península. Hace pocos años lo mencionábamos como novedad peninsular, para el pirineo aragonés y navarro (cf. MATEO, 2006: 66), resultando también novedad para la flora catalana.

**Pilosella tricholepia** (Nägeli & Peter) Dos-tál (*capillata/officinarum*)

**Hs, \*LÉRIDA:** 31TCH5326, Tavascán, Pleta del Prat, pr. Estación de Esquí, 1750 m, 23-VII-2012, *G. Mateo, J.A. Rosselló, L. Sáez & F. del Egido* (VAL 210641).

En la monografía del género aparecida hace unos años (MATEO, 2006: 69) se indicaba su presencia en diversas zonas del norte peninsular, sin incluir esta provincia.

**5. NOVEDADES TAXONÓMICAS****Pilosella hypeurocinerea** Mateo & Egido, sp. nova (*capillata/hypeurya*)

**TYPUS:** Hs, **ASTURIAS:** Pola de Lena, Pajares pr. Cueto Negro, 30TTN7160, 1820 m, cervunal, 11-VII-2009, *F. del Egido* (LEB 103412). (Fig. 2).

**OTRAS RECOLECCIONES (PARATIPUS):** Hs, **LEÓN:** Cármenes, Canseco, entre el Pico Huevo y el Pico Morala, 30TTN9665, 2045 m, pastizal psicixerófilo acidófilo, 26-VII-2006, *F. del Egido* (LEB 91453). Villamanín, Arbás del Puerto, valle Madera, 30TTN7561, 1610 m, cervunal en zona de mezcla de sustratos, 8-IX-2009, *F. del Egido* (LEB

109101). *Ibid.*, Busdongo, pr. pico de Pájara, 30TTN7766, 1971 m, pastizal psicixerófilo acidófilo, 26-VIII-2009, *F. del Egido* (LEB 103206). *Ibid.*, Casares de Arbas, alto del Cabachonal, 30TTN7159, 1740 m, matorral de brecinal, 14-VIII-2009, *F. del Egido* (LEB 110299). **LÉRIDA:** Valle de Arán. Tredós. Montgarri, 31TCH3636, 1704 m, pastizal en claro de pinar, 24-VII-2012, *G. Mateo, J.A. Rosselló, L. Sáez & F. del Egido* (LEB 109248). Alt Àneu, Alós de Isil, Bosque de Bonabé, 31TCH4035, 1729 m, claro de abetal, 24-VII-2012, *G. Mateo, J.A. Rosselló, L. Sáez & F. del Egido* (LEB 109396).

**DIAGNOSIS:** *A P. capillata differt stolonibus brevioribus (vel 0) laxe pilosis, involucris cum squamis latioribus saepe ovato-lanceolatis dense nigro-glandulosis. A P. hypeurya differt caule et involucris dense floccosis modice griseo-pilosis squamis angustioribus.*

Difiere de *P. capillata* por tener estolones más cortos o nulos, con menos pelos simples; brácteas del involucre más anchas (habitualmente lanceoladas a linear-lanceoladas, a veces ovado-lanceoladas) y con abundantes pelos glandulíferos negros. Difiere de *P. hypeurya* en los escapos y brácteas involucrales densamente flocosos así como en la presencia de un moderado indumento de pelos simples cortos y blanquecinos o grisáceos con base oscura en ambos y en las brácteas del involucre más estrechas.

**DISCUSIÓN:** No podemos incluir estas poblaciones en la cercana *P. lamprocoma (hypeurya/saussureoides)* por la presencia de pelos simples en la sumidad, tampoco en *P. heteromelana (hypeurya/pseudopilosella)* por ser dichos pelos simples más cortos, claros y laxos, además de porque en la nueva especie es mucho más destacada la cobertura de pelos estrellados. El nombre propuesto se debe a su similitud con *P. hypeurya*, pero de pedúnculos e involucros más cenicientos y menos negruzcos.

**Pilosella lamprocantabrica** Mateo & Egido, sp. nova (*lactocantabrica/lamprocoma*)

**TYPUS:** Hs, **LEÓN:** Villamanín, Brañillín, Puerto de Pajares, 30TTN7563, 1430 m, pasto



turboso silicícola, 31-VII-2009, *F. del Egido* (LEB 103399). (Fig. 3).

**OTRAS RECOLECCIONES:** Hs, **AS-TURIAS:** Pola de Lena, Pajares, pr. Cueto Negro, 30TTN7160, 1820 m, cervunal seco en zona de mezcla de sustratos, 11-VIII-2009, *F. del Egido* (LEB 109656). **LEÓN:** Villamanín, Casares de Arbas, alto del Cabachonal, 30TTN7159, 1685 m, cervunal higroturboso, 14-VIII-2009, *F. del Egido* (LEB 103111). *Ibid.*, *ibid.*, pr. Cueto Negro, 30TTN7160, 1765 m, cervunal higroturboso, 11-VIII-2009, *F. del Egido* (LEB 103421). *Ibid.*, Brañillín, Puerto de Pajares, 30TTN7563, 1405 m, pastizal de diente acidófilo, 8-IX-2009, *F. del Egido* (LEB 103220). *Ibid.*, Arbás del Puerto, pr. pico Cellón, 30TTN7666, 2007 m, pastizal psicroxerófilo acidófilo denso, 26-VIII-2009, *F. del Egido* (LEB 102684). *Ibid.*, Busdongo, Canto la Tusa, 30TTN7761, 1480 m, pastizal de diente acidófilo, 21-VIII-2009, *F. del Egido* (LEB 104851). *Ibid.*, Tonín de Arbás, El Bolero, 30TTN8468, 1955 m, cervunal seco, 22-VII-2008, *F. del Egido* (LEB 101508). **PALENCIA:** Matacastillo, melojar, 21-VI-1987, *L. Herrero* (LEB 40155).

**DIAGNOSIS:** *A P. lactocantabrica differt stolones crassiores brevioribusque, foliis subtus laxe floccosis, involucris cum squamis latioribus (± lanceolatis) laxe pilosis modice floccosis et nigro-glandulosis. A P. lamprocoma differt foliis subtus laxe floccosis saepe microglandulosis, stolones longioribus tenuioribusque, pedunculis et involucris pilosioribus minus floccosis et glandulosis, squamis angustioribus.*

Difiere de *P. lactocantabrica* por tener estolones habitualmente más cortos y engrosados, hojas con pelos estrellados laxos o más o menos densos en el envés de al menos algunas hojas, brácteas del involucro más anchas (habitualmente lanceoladas a linear-lanceoladas, a veces ovado-lanceoladas), con menos pelos simples (a veces incluso ausentes) y cierta abundancia de pelos estrellados blancos y glandulíferos negros. Difiere de *P. lamprocoma* en las hojas con pelos estrellados más laxos en el envés (a veces ausentes) que pueden tener algunas glándulas, estolones habitualmente más largos y más

finos, escapos y brácteas involucrales (habitualmente más estrechas) generalmente con menos pelos estrellados y glandulosos pero con más pelos simples.

**DISCUSIÓN:** Las especies más parecidas, con las que comparte las influencias indudables que recibe de *P. lactocantabrica* e *P. hypeuria* (la mayoría de los caracteres: aspecto general, indumento foliar, morfología de los estolones, de las brácteas involucrales, etc.) son *P. nigrolegionensis* (*hypeurya/lactocantabrica*) y *P. nigrogudarica* (*heteromelana/lactocantabrica*) de las que se puede diferenciar por el indumento de pedúnculos y brácteas del involucro (frente a *P. nigrolegionensis* se diferencia por la abundancia de pelos estrellados en los capítulos y la menor presencia de pelos glandulíferos y frente a *P. nigrogudarica* por la mayor abundancia de pelos estrellados en los capítulos y menor de pelos simples). Otras especies parecidas que tienen similar indumento en pedúnculos y brácteas del involucro -con las que comparte otros caracteres (como indumento foliar, morfología de las brácteas involucrales, etc.)-, son *P. heterogaliciana* (*galiciana/heteromelana*) y *P. lamprogaliciana* (*galiciana/lamprocoma*), de las que se diferencia bien sobre todo por que estas últimas no tienen estolones o son muy cortos y más gruesos.

Evidentemente, guardan relación (aunque menos que con las indicadas) con todas las demás especies intermedias de *P. lactocantabrica*, de las que se puede diferenciar de modo general y conjunto porque todas ellas (salvo *P. orolegionensis*) tienen los estolones más largos y finos y las brácteas involucrales más estrechas; además de diferenciarse de cada una de ellas de modo particular por el indumento en pedúnculos y brácteas del involucro. *P. orolegionensis* (*lactocantabrica/peleteriana*) tiene estolones similares (o algo más gruesos) y brácteas involucrales algo más anchas con muchos más pelos simples y menos estrellados.

El nombre propuesto surge de su semejanza con *P. lamprocoma* y su localización en la Cordillera Cantábrica.

**Pilosella montiberica** Mateo & Egido, sp. nova (*hoppeana/peleteriana*)

**TYPUS:** Hs, VALENCIA: La Puebla de San Miguel, laderas orientales del cerro Calderón hacia la cabecera del barranco de la Hoz, 30T XK6236, 1700 m, pastizales vivaces despejados sobre calizas, 3-VII-1988, *G. Mateo*-2028 (VAB 883964). (Fig. 4).

**OTRAS RECOLECCIONES:** Hs, CASTELLÓN: Herbes, hacia el Puerto de Torre Miró, 31TYL5008, 1160 m, 23-VI-1988, *G. Mateo*-2066 (VAB 88/4033). El Toro, Sierra de El Toro pr. Collado de los Perros, 21-VI-1984, *A. Aguilera* (VAL13583). **GUADALAJARA:** Traíd, hacia Alcoroches, 30TXK0101, 1400 m, pastizales vivaces sobre calizas, 30-V-1992, *G. Mateo*-6170 (VAB92/1917). **TERUEL:** El Pobo, Sierra de El Pobo pr. monte Castelfrío, 30TXK78, 1600 m, pastizales vivaces sobre calizas, *G. Mateo*-5192 (VAB 90/2222). Fuentes de Rubielos, hacia Rubielos de Mora, 30TYK04, 1050 m, pastizales secos sobre rodenos, 12-VI-1986, *G. Mateo & R. Fíguerola* (VAL 10899).

**DIAGNOSIS:** *A. P. hoppeana* differt *caulis longioribus, calathis latioribus cum squamis longioribus pilosioribus minus glandulosis*. *A. P. peleteriana* differt *caulis brevioribus angustioribus glandulosioribusque minus pilosis, calathis angustioribus cum squamis latioris modice pilosis et glandulosis*.

Difiere de *P. hoppeana* por ser planta más robusta, con escapos más largos y en ocasiones más gruesos, con capítulos mayores, cuyas brácteas involucrales son más alargadas (tendencia más elíptico-lanceolada que ovado-lanceolada), aunque de similar anchura, con indumento bastante menos glanduloso y mucho más peloso. De *P. peleteriana* difiere por ser menos robusta, con escapos más cortos y menos engrosados, más glandulosos (sobre todo hacia el ápice) pero menos pelosos; los capítulos son algo menores, con brácteas más anchas y de menor relación longitud/anchura, donde los pelos simples son más

laxos y se mezclan con una cierta —aunque variable— pelosidad glandular.

**DISCUSIÓN:** Las dos primeras especies con que comienza ZAHN (1923: 1151-1158) su monografía de este género (tratado como subgénero *Pilosella* dentro de *Hieracium*), son *P. hoppeana* y *P. peleteriana*. No son especies secundarias que aparezcan diluidas en su extenso compendio, y a lo largo del mismo menciona numerosas especies intermedias en que ellas intervienen, lo que expresa de vez en cuando mediante unos característicos esquemas gráficos circulares (ZAHN, 1923: 1187 & al.). Sin embargo no existe alusión alguna a formas intermedias entre ellas en su obra, ni tampoco en otras posteriores, hasta la publicación por De RETZ (1974: 44) de *P. billyana* en los Pirineos franceses. En dicha obra se atribuye este taxon a un origen *hoppeana/peleteriana*, pero estudiando los isótipos distribuidos por De Retz a los herbarios españoles observamos que se trata de una planta de dimensiones modestas, con capítulos reducidos, cuyas brácteas involucrales son bastante estrechas y muestran gran abundancia de pelos estrellados y discreta de pelos simples, que son más bien cortos. Todo parece hablar más bien de un origen *hoppeana/capillata* en esta especie latepirenaica, que hemos detectado ampliamente distribuida por la media montaña del NE peninsular, para la que propusimos en su día el nombre de *P. xilocae*.

De todos modos, durante años atribuímos nuestras recolecciones que mostraban características intermedias entre *P. hoppeana* y *P. peleteriana* a la planta de De Retz, por lo que entendemos que el intermedio aquí aludido permanece inédito. Buscando con afán en la bibliografía algún nombre, aunque fuera varietal, que pudiera atribuirse de modo a claro a esta estirpe, no lo hemos logrado, ya que táxones sospechosos como el publicado como *Hieracium peleterianum* subsp. *subpelete*

*rianum* Nägeli & Peter, Hier. Mitt.-Eur. 1: 129 (1885), con tipo alpino, se muestra más cercano a la mencionada *P. billyana* (capítulos pequeños -c. 1 cm-, brácteas estrechas (1,5-2 mm de anchura), medianamente glandulosas, pelosas y floccosas, etc.) o *H. peleterianum* subsp. *pinaricum* Zahn in Engler, Pflanzenr. 82: 1158 (1923), que muestra capítulos pequeños, de brácteas muy glandulosas y poco pelosas, lo que entra mejor en la variabilidad de *P. hoppeana* que en el taxon aquí tratado.

Resulta muy próxima a la recientemente descrita en la cordillera Cantábrica *P. oroasturica* (*hypeurya/peleteriana*) en la que también se observan las influencias de *P. peleteriana* y *P. hoppeana* aunque la de esta última diluida con la de *P. officinarum* a través de *P. hypeurya*. Las diferencias entre ambas son muy sutiles, siendo la más apreciable las brácteas significativamente más anchas en esta nueva especie (1,8-2,5 mm en *P. oroasturica*).

El nombre propuesto surge del hecho de su distribución, que hemos detectado en diversas localidades, todas pertenecientes todas a la Cordillera Ibérica.

**Pilosella niveocantabrica** Mateo & Egido, sp. nova (*lactocantabrica/saussureoides*)

**TYPUS:** Hs, **LEÓN:** Benuza, Silván, arroyo de la Salgada, 29TPG8788, 1660 m, pastizal, orientación NW, 5-VIII-2003, L. González de Paz (LEB 93854). (Fig. 1).

**OTRAS RECOLECCIONES (PARATÍPOS):** **ZAMORA:** Hermisande, Padornelo, Sierra de Gamoneda, arroyo Macaballán, 29TPG8253, 1525 m, pastizal húmedo y cervical, 18-VII-2012, F. del Egido (LEB 114 132). Mahide, Boya, 29TOG1845, 840 m, cervical, 1-VIII-2012, F. del Egido (LEB 114 132). Manzanal de Arriba, entre Folgoso y Pedroso de la Carballeda, 29TOG1048, 920 m, cervical, sustrato silíceo, 13-VII-2012, F. del Egido (LEB 109383).

**DIAGNOSIS:** *A. P. lactocantabrica* differt stolones crassiores, foliis subtus saepe laxae floccosis, involucris cum squamis laxae pilosis (cum pilis albis brevioribus) dense floccosis laxissime glandulosis. *A. P. saussureoide* differt

*statura majore, foliis subtus laxae vel non floccosis saepe microglandulosis, involucris pilosioribus minus floccosis.*

Difiere de *P. lactocantabrica* por tener estolones a veces algo más engrosados, hojas con pelos estrellados laxos o más o menos densos en el envés de al menos algunas hojas, brácteas del involucreo con escasos pelos simples (que son más cortos y generalmente blanquecinos) pero abundantes pelos estrellados blancos, pedúnculos con más pelos estrellados y menos pelos glandulíferos (por lo general nulos). Difiere de *P. saussureoides* en su porte generalmente mayor, en las hojas con pelos estrellados laxos (o incluso nulos) en el envés de al menos algunas hojas que pueden tener algunas glándulas, y en las brácteas involucrales que suelen ser levemente menos floccosas y tener algunos pelos simples más (que a veces son grisáceos con base oscura).

**DISCUSIÓN:** Muestra gran similitud con *P. legiotremedalis* (*capillata/lactocantabrica*), de la que se diferencia sobre todo por tener brácteas del involucreo y pedúnculos con menos pelos simples (que además son más cortos y generalmente blanquecinos) y más pelos estrellados. También tiene gran parecido con *P. subgudarica* (*lactocantabrica/subtardans*), de la que diferencia por tener menos pelos glandulíferos en los pedúnculos (generalmente están del todo ausentes) y carecer de ellos en el involucreo (a lo sumo puede tener alguno ocasional) y tener incluso más pelos estrellados en ambas partes. En su día (MATEO & EGIDO, 2011) describimos *P. universitatis* como (*pseudovahli/saussureoides*) para muestras con brácteas del involucreo dominadas por pelos estrellados acompañados de otros glandulíferos más escasos. Al descartar la presencia *P. pseudovahli* en el NW peninsular, y atribuir las intermedias que de ella describimos en la zona a *P. lactocantabrica* (que incluye *P. iberoatlantica*) dichas muestras no se pueden llevar a la fórmula *lactocant*

*abrica/saussureoides*, ya que ni *P. lactocantabrica* ni *P. saussureoides* tienen pelos glandulíferos en las brácteas del involucre (o la sumo tienen alguno ocasional), sino que se han de llevar a formas de involucros ligeramente menos glandulosos y más flocosos de *P. subgudarica* (*lactocantabrica/subtardans*), en las que *P. subtardans* tendría una mayor influencia de *P. saussureoides* que de *P. officinarum*. Ante esta situación tenemos que llevar *P. universitatis* a la sinonimia *P. subgudarica* y describir esta nueva especie para las formas intermedias entre *P. lactocantabrica* y *P. saussureoides*.

El nombre propuesto deriva de que se trata de una planta late-cantábrica, con influencia de *P. lactocantabrica*, pero de porte más blanquecino por la abundancia de pelos estrellados, inducida por la influencia de *P. saussureoides* (= *P. nivea*).

**Pilosella turolensis** Mateo, sp. nova (*peleteriana/subtardans*)

**TYPUS:** Hs, **TERUEL:** Torre los Negros, hacia Portalrubio, 30TXL6222, 1150 m, pastizales vivaces sobre suelo silíceo, 22-VI-1988, *G. Mateo*-1404 (VAB 883131). (Fig. 5).

**OTRAS RECOLECCIONES:** Hs, **LEÓN:** 30TTN7160, Villamanín, Casares de Arbás, Cueto Negro, 1765 m, cervunal higroturboso, 11-VIII-2009, *F. del Egido* (LEB 103 105). **LÉRIDA:** 31TCH6720, Alins, Àreu, alta Vall Ferrera, Plá de Boet, 1864 m, pastizal, sustrato silíceo, 25-VII-2012, *G. Mateo, J.A. Rosselló, L. Sáez & F. del Egido* (LEB 109 352). 31TCH3936, Alt Àneu, Alós de Isil, Bosque de Bonabé, 1598 m, pastizal vivaz en orla de abetal, 24-VII-2012, *G. Mateo, J.A. Rosselló, L. Sáez & F. del Egido* (LEB 109343).

**DIAGNOSIS:** *A. P. peleteriana differt statura minore, calathis minoris com pedunculis et squamis floccosioribus minus pilosis. A. P. subtardans differt statura majore, calathis latioribus cum pedunculis et squamis minus glandulosis et floccosis pilosioribus.*

Difiere de *P. peleteriana* en su porte menos robusto, la abundancia de pelos estrellados en pedúnculos e involucros siendo menos densos y más cortos los pelos simples. De *P. subtardans* se diferencia

en ser planta más robusta y en tener capítulos más gruesos, con pelos estrellados y glandulíferos menos aparentes pero mayor abundancia de pelos simples.

**DISCUSIÓN:** Resulta muy similar a *P. longisquama* (*peleteriana/officinarum*) de la que se diferencia por la mayor abundancia de pelos estrellados y menor de pelos glandulíferos en los capítulos y pedúnculos; así como a *P. portae* (*peleteriana/saussureoides*) de la que se diferencia por la menor abundancia de pelos estrellados y mayor abundancia de pelos glandulíferos en los capítulos y pedúnculos.

Se trata de una planta robusta, con aspecto de *P. peleteriana*, pero en la que la presencia de abundantes pelos estrellados y glandulíferos en los capítulos (con brácteas más estrechas) nos lleva a pensar en una doble influencia (*officinarum-saussureoides*), que se corrobora en los estolones alargados (aunque algo engrosados) que emite.

## BIBLIOGRAFÍA

- EGIDO, F. DEL & G. MATEO (2012) Three new species of *Pilosella* (*Asteraceae*) from the Cantabrian Mountains, N Spain. *Ann. Bot. Fennici* 49: 271-278.
- EGIDO, F. DEL & G. MATEO (2013) *Pilosella argyrogaliciana, P. argyroregionensis* and *P. megargyrocama* (*Asteraceae*): three new species from the Cantabrian Mountains (N. Spain). *Lazaroo* 34: 11-17.
- MATEO, G. (1990) *Catálogo florístico de la provincia de Teruel*. Instituto de Estudios Turolenses. Teruel.
- MATEO, G. (2006) Aportaciones al conocimiento del género *Pilosella* Hill en España, VII. Revisión sintética. *Fl. Montib.* 32: 51-71.
- MATEO, G. & F. DEL EGIDO (2007) Novedades del género *Pilosella* Hill (*Compositae*) en los montes astur-leoneses. *Fl. Montib.* 37: 3-16.
- MATEO, G. & F. DEL EGIDO (2010) Novedades del género *Pilosella* Hill (*Compositae*) en los montes astur-leoneses, II. *Fl. Montib.* 44: 72-79.
- MATEO, G. & F. DEL EGIDO (2011) Novedades del género *Pilosella* Hill (*Compositae*)

- en los montes astur-leoneses, III. *Fl. Montib.* 48: 38-51.
- MATEO, G. & F. DEL EGIDO (2012a) Novedades del género *Pilosella* Hill (*Compositae*) en los montes astur-leoneses, IV. *Fl. Montib.* 52: 78-84.
- MATEO, G. & F. del EGIDO (2012b) *Pilosella lactocantabrica* (*Asteraceae, Cichorieae*), a new species from Cantabrian Mountains (N Spain) and two new related species. *Willdenowia* 42: 181-189.
- MATEO, G. & F. DEL EGIDO (2012c) Novedades del género *Pilosella* Hill (*Compositae*) en los montes astur-leoneses, V. *Fl. Montib.* 48: 38-51.
- RETZ, B. DE (1974) Contribution à la connaissance de la flore hiéraciologique de France, 3. Deuxième liste d'espèces nouvelles pour la flore de France. *Bull. Soc. Bot. France* 121: 35-48.
- ZAHN, K.H. (1923) *Compositae-Hieracium* (subgen. *Pilosella*). In A. Engler (ed.) *Das Pflanzenreich. Regni vegetabilis conspectus.* 75-82 (IV.280). Leipzig.
- (Recibido el 15-IV-2014  
Aceptado el 2-V-2014)

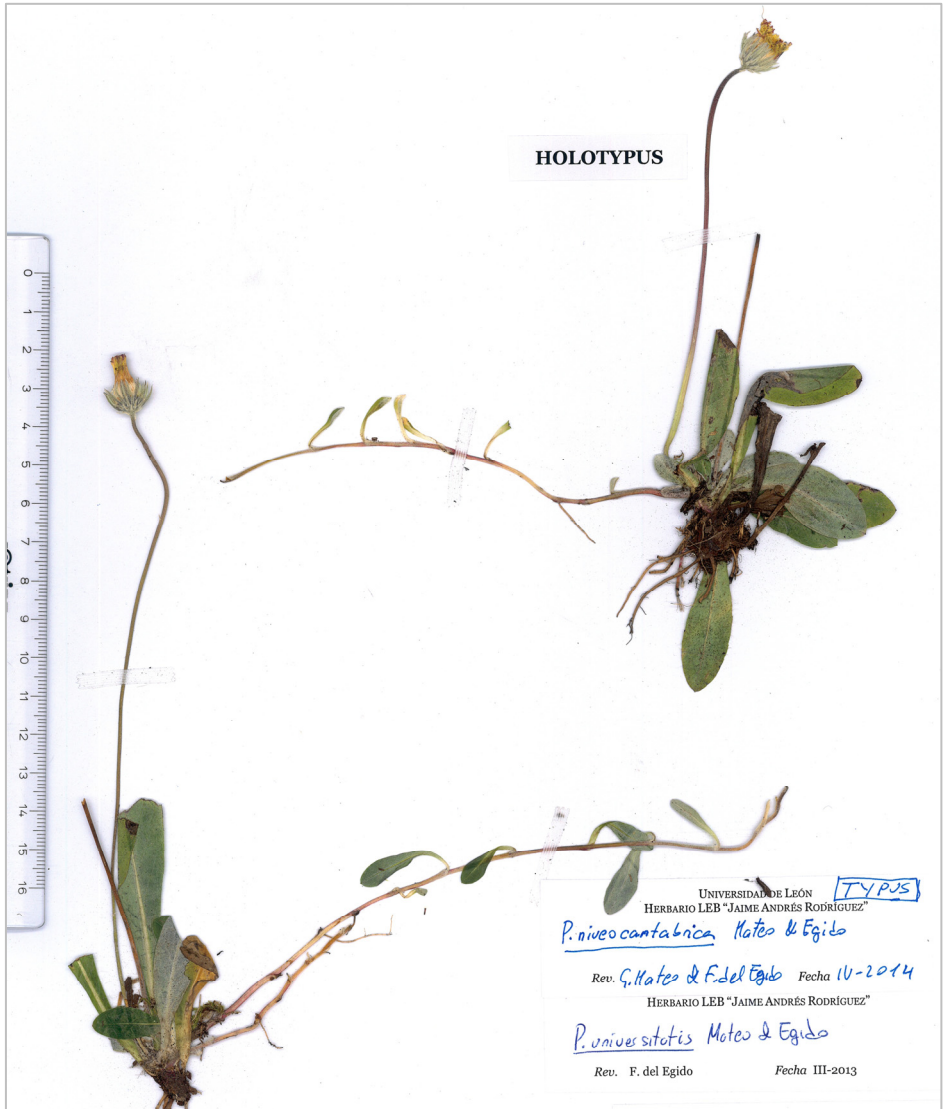


Fig. 1: Typus de *Pilosella niveocantabrica*



Fig. 2: Typus de *Pilosella hypeurocinerea*



Fig. 3: Typus de *Pilosella lamprocantabrica*.





Fig. 4: Typus de *Pilosella montiberica*



Fig. 4: Typus de *Pilosella turolensis*



## Guía imprescindible de las flores del Parque Nacional de Ordesa y Monte Perdido

José Luis Benito Alonso

**Col. Guías imprescindibles de flora, nº 1.**  
Encuadernación rústica 17 × 23,5 cm,  
**ilustrado con 96 páginas color.** Jolube Editor Botánico.

Primera edición: mayo de 2009. **También edición en INGLÉS y FRANCÉS**

ISBN: 978-84-613-1776-9.

**PVP: 15,00 € (sin gastos de envío)**

## Orquídeas de Aragón

Conchita Muñoz Ortega

**Col. Guías imprescindibles de flora, nº 2.**  
Encuadernación rústica 10x21 cm, 202 páginas **en color con 250 fotografías.** Jolube Consultor y Editor Botánico.

Primera edición: abril de 2014

ISBN: 978-84-941996-1-5.

**PVP: 17,50 € + 2,50€ gastos envío**



## Guía imprescindible de las flores del Prepirineo

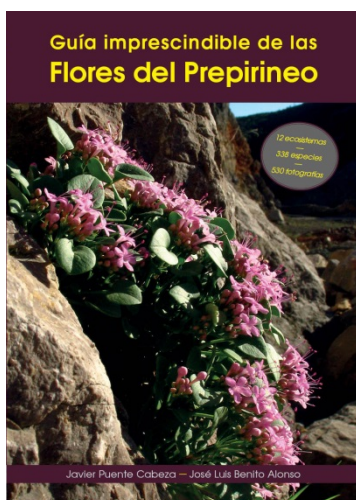
Javier Puente & José Luis Benito

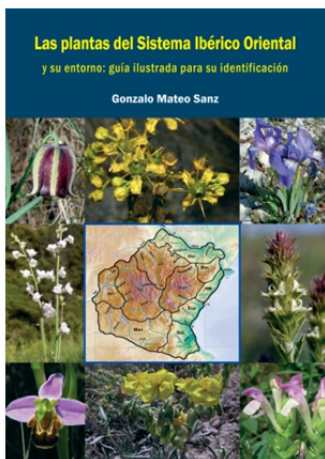
**Col. Guías imprescindibles de flora, nº 3.**  
Encuadernación rústica 17 × 24 cm, 204 páginas **en color con más de 530 fotografías.** Jolube Consultor y Editor Botánico.

Primera edición: abril de 2013

ISBN: 978-84-941996-4-6.

**PVP: 17,50 € + 2,50€ de gastos de envío**





## Las plantas del Sistema Ibérico oriental y su entorno: guía ilustrada para su identificación

Gonzalo Mateo Sanz

*Monografías de Flora Montiberica, nº 5.*

Edita Jolube Consultor y Editor Botánico  
Rústica 17×24 cm, 280 páginas profusamente  
**ilustradas con dibujos en blanco y negro.**

Primera edición: julio de 2013

ISBN: 978-84-939581-7-6.

**PVP: 16€ (sin gastos de envío)**

## Catálogo florístico de las sierras de Gúdar y Javalambre (Teruel)

Gonzalo Mateo Sanz, José Luis Lozano Terrazas y Antoni Aguilera Palasí

*Naturaleza de la Comarca Gúdar-Javalambre, 1.*

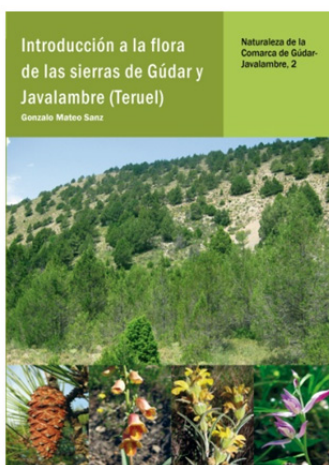
Editan: Comarca de Gúdar-Javalambre y Jolube Consultor-Editor Botánico

Rústica 17×24 cm, 210 en blanco y negro.

Primera edición: agosto de 2013

ISBN: 978-84-939581-5-2

**PVP: 9,60€ + 3€ envío**



## Introducción a la flora de las sierras de Gúdar y Javalambre (Teruel)

Gonzalo Mateo Sanz

*Naturaleza de la Comarca Gúdar-Javalambre, 2.*

Editan: Comarca de Gúdar-Javalambre y Jolube Consultor-Editor Botánico

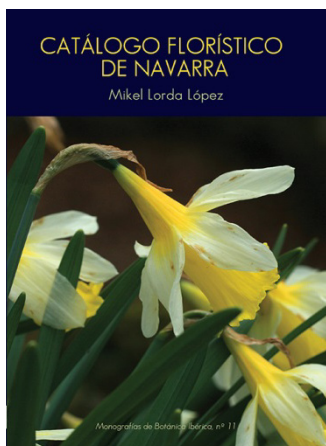
Rústica 15×21 cm, 178 páginas, **ilustrado con 200 fotografías a color**

Primera edición: agosto de 2013

ISBN: 978-84-939581-6-9

**PVP: 7,50€ + 3€ envío**





## Catálogo florístico de Navarra

Mikel Lorda López

**Monografías de Botánica Ibérica, nº 11.**  
Encuadernación rústica 17 x 24 cm, 280 páginas en blanco y negro. Edita: Jolube Consultor y Editor Botánico.

Primera edición: noviembre de 2013

ISBN: 978-84-939581-9-0.

**PVP: 16,95 € (sin gastos de envío)**

## Actualización del catálogo de la flora vascular silvestre de Burgos

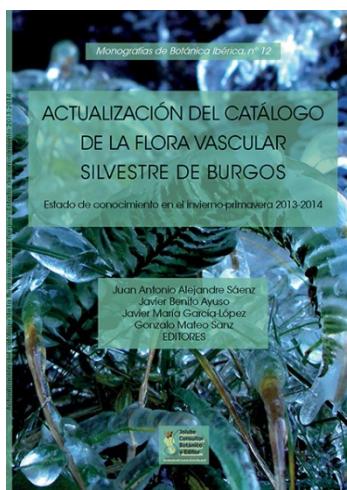
Juan A. Alejandro, Javier Benito Ayuso,  
Javier M. García-López & Gonzalo Mateo,  
eds.

**Monografías de Botánica Ibérica, nº 12.**  
Encuadernación rústica A4, 88 páginas en blanco y negro. Jolube Editor.

Primera edición: marzo de 2014

ISBN: 978-84-941996-3-9.

**PVP: 6,00 € +2€ gastos envío**



## Catálogo de la flora vascular de Cantabria

Juan Antonio Durán Gómez

**Monografías de Botánica Ibérica, nº 13.**  
Encuadernación rústica 17 x 24 cm, 423 páginas en blanco y negro. Edita: Jolube Consultor y Editor Botánico.

Primera edición: abril de 2013

ISBN: 978-84-941996-2-2.

**PVP: 16,50 € + 3€ de gastos de envío**

