

**OPHRYS AVEYRONENSIS (J.J. WOOD) DELFORGE, NUEVA PLANTA PARA ARAGÓN****Antonio CAMPO GONZÁLEZ, José María CALVO SANZ & Daniel GÓMEZ GARCÍA<sup>1</sup>**<sup>1</sup>Instituto Pirenaico de Ecología, CSIC. Jaca (Huesca).  
antocampo@movistar.es; jmcavosa@gmail.com; dgomez@ipe.csic.es

**RESUMEN:** Se detalla la primera cita para Aragón de *Ophrys aveyronensis* (*Orchidaceae*), taxón que inicialmente fue descrito como endémico de Francia y que posteriormente se ha ido citando en diversas localizaciones en la cabecera del valle del Ebro en la Península Ibérica. **Palabras clave:** *Orchidaceae*; *Ophrys aveyronensis*; Huesca; Aragón; España.

**ABSTRACT:** The first record of *Ophrys aveyronensis* (*Orchidaceae*) in Aragon (Spain) is detailed. This taxon was initially described as endemic to France, but has subsequently been recorded in various locations at the headwaters of the Ebro Valley on the Iberian Peninsula. **Keywords:** *Orchidaceae*; *Ophrys aveyronensis*; Huesca; Aragón; Spain.

**INTRODUCCIÓN**

*Ophrys aveyronensis* fue inicialmente descrita por Jeffrey James Wood en 1983, en el departamento francés de Aveyron. Aunque anteriormente había sido entendida como una variante de *Ophrys arachnitiformis*, este autor la diferenció y designó como subespecie: *Ophrys sphegodes* subsp. *aveyronensis* (WOOD, 1984). En 1984 fue elevada a la categoría de especie por Delforge (in DELFORGE & TYTECA, 1984: 189). *Ophrys aveyronensis* se caracteriza por presentar flores bastante grandes y coloridas; sépalos rosas; pétalos anchos, de bordes ondulados y de color de rosa a rojo intenso; labelo bastante grande, convexo, redondeado, habitualmente más ancho que largo; mácula central variable, en ocasiones en H más o menos deformada, otras escutiforme y otras muy fragmentada y jaspeada; olor característico ligeramente ácido; floración tardía (segunda mitad de mayo, primera mitad de junio).

Respecto a su distribución, la planta fue considerada durante dos décadas endémica del Macizo Central francés hasta que se localizó en varias áreas de Burgos, La Rioja y Vizcaya (HERMOSILLA & SABANDO, 1998). Más adelante fue citada en Álava (URIBE ECHEVARRÍA, 2001) y finalmente en Navarra (AMARDEILH, 2012, 2014). En la última primavera el primero de los autores, localizó esta especie en la provincia de Huesca; la cita es novedad para la orquidoflora de Aragón y constituye una interesante ampliación de la distribución conocida en la península Ibérica que avanza un posible nexo con las poblaciones conocidas en Francia.

**LOCALIZACIÓN Y CARACTERÍSTICAS DE LA NUEVA POBLACIÓN**

La planta, descubierta el 31/05/2025, se localiza en el término municipal de Jaca, en la vertiente norte del monte Oroel; el enclave es un claro forestal con arbolado potencial de roble quejigo (*Quercus subpyrenaica* = *Q. gr. cerrioides*) con abundantes individuos de pino albar (*Pinus sylvestris*) y sotobosque de boj (*Buxus sempervirens*), *Cytisophyllum sessilifolium* y *Emerus major*; la vegetación herbácea corresponde a los pastos mesófilos situados a caballo de las alianzas fitosociológicas *Bromion erecti* y *Aphyllanthion monspeliensis*. La localidad se sitúa en la

coordenada 30TYN0112 a 925 m de altitud con precipitación anual de alrededor de 850 mm.

La población está formada por tres pies, encontrándose uno de ellos truncado y los tres en floración avanzada el 07/06/2025. Las características morfológicas de las plantas encontradas se corresponden fielmente a la especie señalada (ver fotos). Las dos plantas erectas tenían una altura de 31 y 26 cm. Las inflorescencias de 3 y 4 flores respectivamente, los labelos con medidas de 14×17 mm y 13×16 mm y los pétalos de 10×5 mm.

**DISCUSIÓN**

Existe controversia en la interpretación taxonómica de esta orquídea. KREUTZ (2007) considera que las plantas ibéricas corresponden a una especie diferente de las francesas y les asigna un nuevo nombre (*Ophrys vitorica*), criterio que comparte DELFORGE (2016). PAULUS (2017) toma un camino intermedio y otorga a las plantas ibéricas el rango de subespecie, apoyado únicamente en su separación geográfica y proponiendo el nombre de *Ophrys aveyronensis* subsp. *vitorica* (Kreutz) Paulus. Sólo ROBLES & al. (2022) recogen esta opinión. La gran mayoría de orquidólogos –HERMOSILLA (1998), SOUCHE (2004), BOURNÉRIAS (2005), BENITO AYUSO (2017)–, consideran que nos encontramos ante una única especie, si se atiende a la similitud fenotípica, la floración tardía y un mismo polinizador principal (*Andrena hattorfiana*).

Por el contrario, hay consenso en considerar el origen híbrido de esta planta que, a su vez, da lugar a numerosos híbridos con otros congéneres, citados en Francia y España (SOULIÉ & SOCA, 2013). BERTRAND (2019) estudió junto a sus colaboradores el genoma del plástido de *Ophrys aveyronensis* comparándolo en tamaño y estructura con otros plastomas de orquídeas, confirmando la fuerte similitud entre el de *Ophrys aveyronensis* y el de *Ophrys sphegodes* (99,8%). Esta observación es coherente con la de BENITO AYUSO (2017), que propone un grupo “*Ophrys aranifera*” en el que distingue ocho especies para la Península Ibérica: *O. arachnitiformis*, *O. araneola*, *O. aveyronensis*, *O. castellana*, *O. incubacea*, *O. passionis*, *O. riojana* y *O. sphegodes*. La diferenciación morfológica de *O. aveyronensis* con el resto de especies del grupo no presenta ningún tipo de confusión o duda.

El hecho de que dos grupos de la misma especie aparezcan distanciados geográficamente, según el conocimiento actual de su distribución, ha llamado la atención de diversos orquidólogos. La hipótesis más sólida es el origen común de los dos grupos frente a la posibilidad de hibridaciones semejantes y paralelas en dos regiones separadas. GILBERT (2023), tras utilizar una técnica de análisis denominada Modelado de Nicho Ecológico (ENM), señala que la distribución geográfica actualmente conocida “es consistente con una división de un amplio rango ancestral, contracción y cambios longitudinales y latitudinales distintivos en respuesta al calentamiento climático durante el Holoceno”. Este autor señala igualmente que los datos genómicos de los dos grupos de poblaciones estudiadas constituyen un grupo monofilético, y presentan una diferenciación genética significativa.

Esta especie lógicamente no está incluida en el Catálogo de Especies Amenazadas de Aragón (2022), pero sería recomendable su futura inclusión.

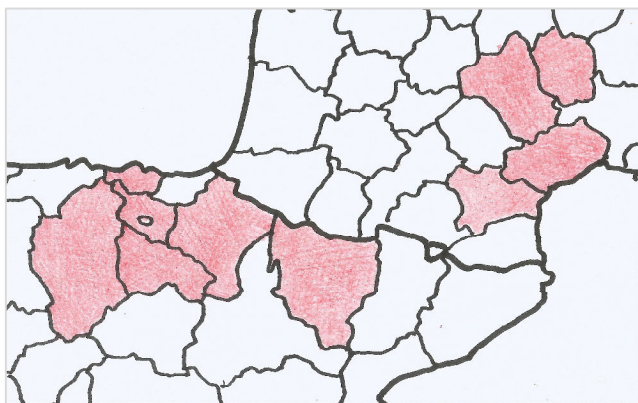


Fig. 1. Distribución provincial / departamental de *Ophrys aveyronensis* en España y Francia.

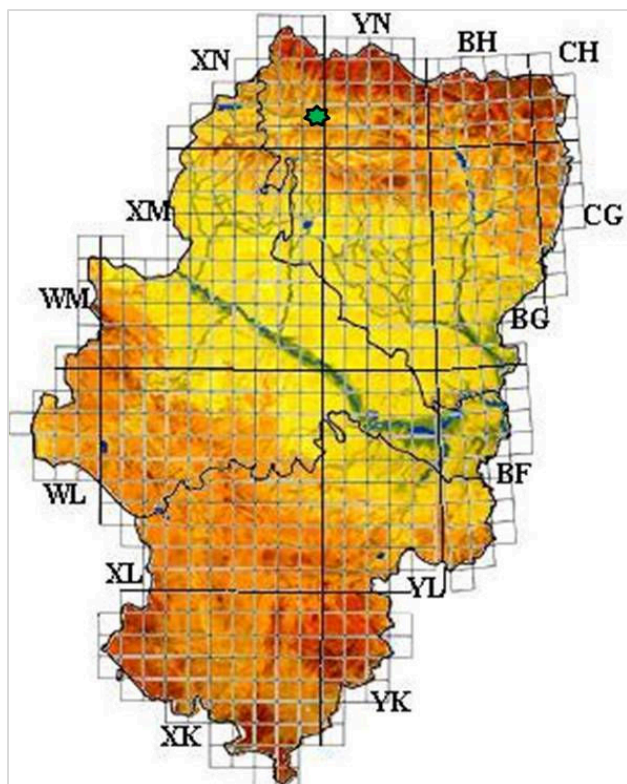


Fig. 2. Localización de *Ophrys aveyronensis* en Aragón.

## BIBLIOGRAFÍA

- AEDO, C. & A. HERRERO (eds.) (2005). *Flora iberica XXI*. Real Jardín Botánico, C.S.I.C., Madrid.
- AMARDEILH, J. P. (2012). Orchids of Navarre (Spain). Distribution and mapping. *Jour. Eur. Orch.* 44(2): 235-336.
- AMARDEILH, J.P. (2012). Les orchidées de Navarre (Espagne), *L'Orchidophile* 202: 195-210.
- BENITO AYUSO, J. (2017). *Estudio de las orquídeas silvestres del Sistema Ibérico*. Tesis doctoral. Univ. de Valencia.
- BENITO AYUSO, J. (2019). Estudios sobre polinización en el género *Ophrys* (Orchidaceae), I. *Flora Montiberica*, 74: 32-37.
- BERTRAND, J.A., A. GIBERT, C. LLAURO & O. PANAUD (2019). Characterization of the complete plastome of *Ophrys aveyronensis*, a Euro-Mediterranean orchid with an intriguing disjunct geographic distribution. *Mitochondrial DNA, Parte B*, 4(2): 3256-3257.
- BOURNÉRIAS M. & D. PRAT (2005). *Les orchidées de France, Belgique et Luxembourg, 2<sup>e</sup>ed.*, Paris.
- DELFORGE, P. & D. TYTECA (1984). *Guide des orchidées d'Europe*. Duculot, Paris-Gembloux 192 pp.
- DELFORGE P. (2016). *Guide de Orchidées d'Europe, d'Afrique du Nord et du Proche-Orient*. Delachaud et Niestlé, Lausanne.
- GIBERT A., R. BUSCAIL, M. BAGUETTE, C. FRAÏSSE & C. ROUX (2023). Climate change promoted allopatric divergence and explains the current disjunct geographic distribution of the *Ophrys aveyronensis* species complex (Orchidaceae). *Journal of Biogeography* 51(12): 2424-2439.
- HERMOSILLA, C.E. & J. SABANDO (1998). Notas sobre orquídeas (V). *Est. Mus. Cienc. Nat. de Álava* 13: 123-156.
- KREUTZ, C.A.J. (2007). Beitrag zur Taxonomie und Nomenklatur europäischer, mediterraner, nordafrikanischer und vorderasiatischer Orchideen. *Ber. Arbeitskrs. Heim. Orchid* 24(1): 77-141.
- PAULUS, H.F. (2017) Bestäubungs-biologie *Ophrys* in Nordspanien. *Jour. Eur. Orch.* 49 (3-4): 427-471.
- ROBLES, E., C.M. BABACE & M. BECERRA (2022). *Orquídeas silvestres de Navarra*. Ediciones Pinsapar. Málaga.
- SOUICHE R. (2004). *Les orchidées sauvages de France*. Grandeur Nature, Pélican, Paris.
- SOULIÉ, A. & R. SOCA (2013). Description de deux nouveaux hybrides d'*Ophrys* en Aveyron. *L'Orchidophile*, 44: 311-318.
- URIBE-ECHEBARRÍA, P. M. (2001). Notas corológicas sobre la flora vascular del País vasco y aladaños (X). *Est. Mus. Cienc. Nat. de Álava* 16: 93-101.
- WOOD, J.J. (1984). A newly described *Ophrys* from south Central France. *Bull. Alpina Gard. Soc. Gr. Brit.* 52(2):137-145.

(Recibido el 1-IX-2025)  
(Aceptado el 11-XI-2025)



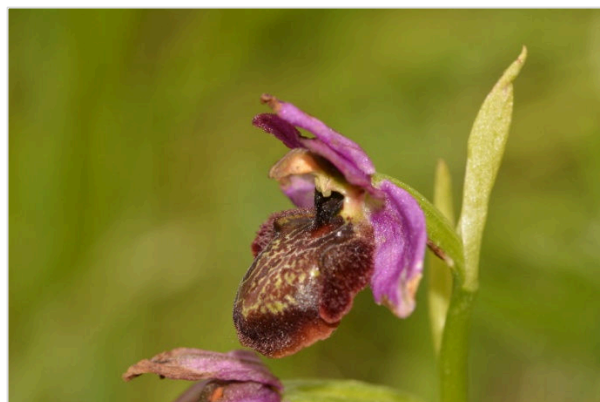
**Fig. 3.** Pie de *Ophrys aveyronensis* (mácula en forma de H).



**Fig. 5.** Pie de *Ophrys aveyronensis* (etiqueta jaspeada).



**Fig. 4.** Flor de *Ophrys aveyronensis* (mácula en forma de H).



**Fig. 6.** Flor de *Ophrys aveyronensis* con etiqueta jaspeada.



**Fig. 7.** Flor de *Ophrys aveyronensis* con etiqueta jaspeada.

NOVEDADES EDITORIALES

Catálogo florístico de la provincia de Guadalajara 

Gonzalo Mateo Sanz, Óscar García Cardo, Julián García Muñoz

*Monografías de Flora Montiberica, n° 10*

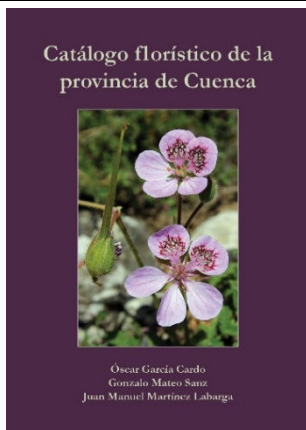
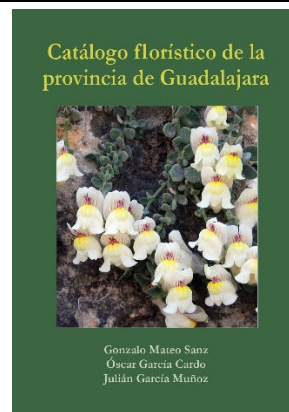
Encuadernación rústica, 17 × 24 cm, 646 páginas en **COLOR**

Fecha estimada de lanzamiento: **noviembre de 2025**

Ed. Jolube

ISBN: 978-84-127863-7-8

PVP: 29,95€ + envío



Catálogo florístico de la provincia de Cuenca 

Óscar García Cardo, Gonzalo Mateo Sanz y Juan Manuel Martínez Labarga

*Monografías de Flora Montiberica, n° 9*

Encuadernación rústica, 17 × 24 cm, 770 páginas en **color**

Ed. Jolube

Fecha lanzamiento: **diciembre de 2024**

ISBN: 978-84-127863-2-3

PVP: 29,95€ + envío

Flora Valentina, V (*Rosaceae - Zygophyllaceae*) 

Gonzalo Mateo Sanz, Manuel B. Crespo Villalba, Emilio Laguna Lumbreras

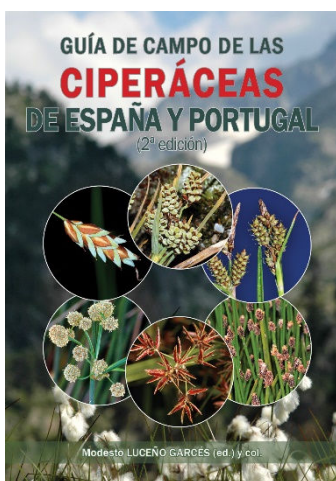
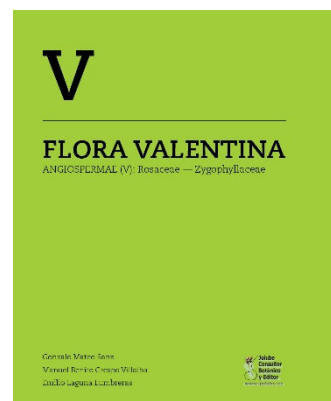
Encuadernación tapa dura cosida, 22 x 27 cm, 260 páginas en **COLOR**

Fecha de lanzamiento: **enero de 2024**

Ed. Jolube

ISBN: 978-84-126656-1-1

PVP: 50€ + envío



Guía de campo de las ciperáceas de España y Portugal. 2ª ed.  

Modesto Luceño Garcés y colaboradores

*Monografías de Botánica Ibérica, n° 27*

Encuadernación tapa dura 16,5× 24 cm 598 páginas en **color**

Ed. Jolube

Fecha de lanzamiento: **abril de 2024**

ISBN: 978-84-126656-0-4

PVP: 60€ + envío

Versión en inglés disponible: **Field guide of Spanish and Portuguese sedges (*Cyperaceae*)**

## Atlas de semillas de Aragón

Jorge Pueyo Bielsa, Alicia Cirujeda Ranzenberger, Gabriel Pardo

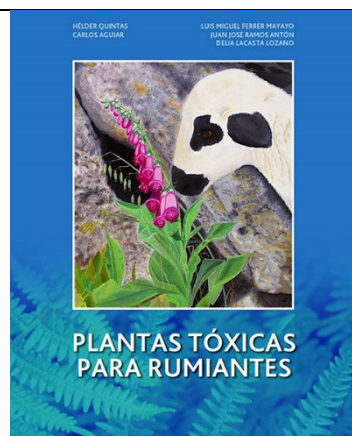
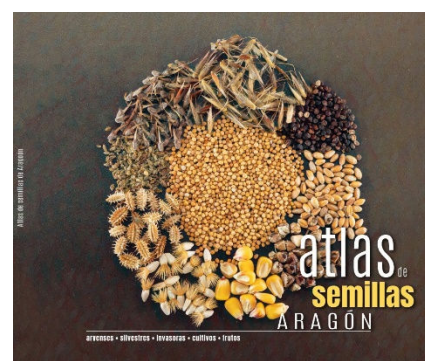
Edita: CITA-Gobierno de Aragón

Encuadernación rústica 24 × 20 cm. 117 pp en **color**.

Fecha lanzamiento: marzo de 2023

ISBN: 978-84-87944-60-4

PVP: 15€ + envío



## Plantas tóxicas para rumiantes

H. Quintas, C. Aguiar, L. M. Ferrer, J.J. Ramos, D. Lacasta

Encuadernación rústica 19 × 24 cm

216 páginas en **COLOR**

Edita: Publicações Ciência e Vida e Instituto Agroalimentario de Aragón

Fecha lanzamiento: **diciembre de 2022**

ISBN: 972-590-103-8

PVP: 22,50€ + envío

## Guía imprescindible de las flores de la Depresión del Ebro, 2ª edición corregida y aumentada

Javier Puente Cabeza

Col. *Guías imprescindibles de flora*, nº 5

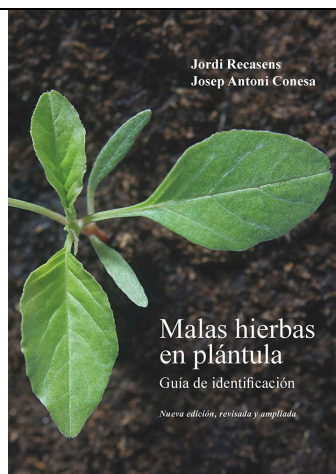
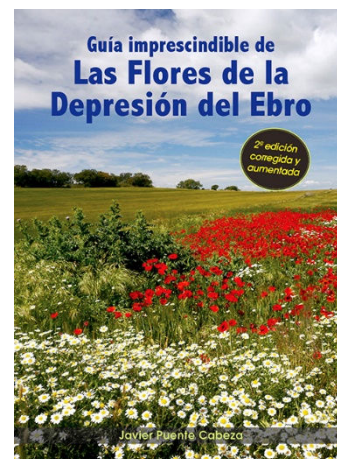
Encuadernación rústica 16 × 21,6 cm. 390 páginas en **COLOR**

Ed. Jolube, 2024

Fecha lanzamiento: **enero de 2024**

ISBN: 978-84-947985-3-5

PVP: 24,95€ + envío



## Malas hierbas en plántula. Guía de identificación. 2ª ed. revisada y ampliada

Jordi Recasens & Josep Antoni Conesa

Encuadernación rústica, 17,5 × 24,7 cm, 454 páginas en **COLOR**

Ed. Universitat de Lleida

Fecha lanzamiento: 2021

ISBN: 978-84-914432-4-7

PVP: 40€ + envío

**Mis exploraciones botánicas en el Magreb. Retazos de un diario** 📖

**Francisco Gómiz García**

Edita: Jolube, 2024

Encuadernación rústica 17× 24 cm, 204 páginas en B/N

Fecha lanzamiento: **abril de 2024**

ISBN: 978-84-127863-0-9

**PVP: 12,50€ + envío**



NUEVA REVISIÓN SINTÉTICA DE LOS GÉNEROS  
HIERACIUM Y PILOSELLA EN ESPAÑA  
Con referencias a Portugal y Andorra



Gonzalo Mateo, Fermín del Egido & Francisco Gómiz

**Nueva revisión sintética de los géneros Hieracium y Pilosella en España** 📖

**Gonzalo Mateo Sanz, Fermín del Egido Mazuelas & Francisco Gómiz García**

*Monografías de Botánica Ibérica, n° 25*

Encuadernación rústica, 17 × 24 cm, 336 páginas en **color**

Ed. Jolube

Fecha lanzamiento: **marzo de 2022**

ISBN: 978-84-124463-8-8

**PVP: 26,95€ + envío**

**Flora selecta marroquí** 📖

**Francisco Gómiz García**

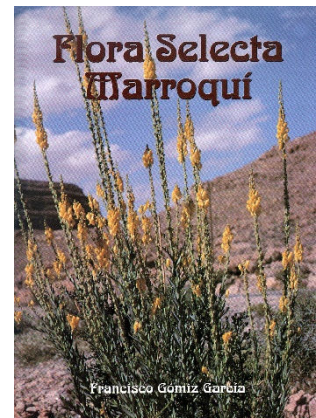
Encuadernación tapa dura cosida, 15x21 cm. 351 pp.

Ed. Fco. Gómiz

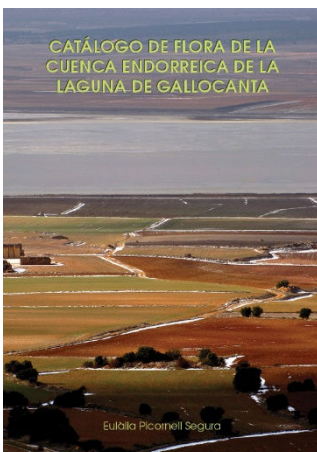
Fecha lanzamiento: diciembre de 2001

ISBN: 978-84-932231-1-5

**PVP: 39,95€ + envío**



CATÁLOGO DE FLORA DE LA  
CUENCA ENDORREICA DE LA  
LAGUNA DE GALLOCANTA



**Catálogo de flora de la cuenca endorreica de la laguna de Gallocanta** 📖

**Eulàlia Picornell Segura**

*Monografías de Botánica Ibérica, n° 24*

Encuadernación rústica 14,8 × 21 cm

244 páginas en **color**

Ed. Jolube

Fecha lanzamiento: **octubre de 2022**

ISBN: 978-84-124463-6-4

**PVP: 12,50€ + envío**