

## ACTUALIZACIÓN DEL CATÁLOGO DE ESPECIES DE *HIERACIUM* Y *PILOSELLA* EN ESPAÑA, II. EL PREPIRINEO ILERDENSE

Gonzalo MATEO SANZ<sup>1</sup> & Francisco GÓMIZ GARCÍA<sup>2</sup>

<sup>1</sup>Jardín Botánico. Universidad de Valencia. C/ Quart-80. 46008-Valencia. gonzalo.mateo@uv.es

<sup>2</sup>Apartado 1007. 24080-León.

**RESUMEN:** Se analiza y estudia, desde el punto de vista hieraciológico, una de las zonas más interesantes que hemos encontrado, a lo largo de los muchos años que hemos dedicado al estudio del género *Hieracium* L. (*Compositae*, *Lactuceae*), en la Península Ibérica: el Prepirineo ilderdense. **Palabras clave:** *Hieracium*; *Compositae*; taxonomía; Prepirineo; Cataluña; Lérica; Lleida; España.

**ABSTRACT:** We analyse and study, from a hieracological point of view, one of the most interesting areas that we have found over the many years that we have dedicated to the study of the genus *Hieracium* L. (*Compositae*, *Lactuceae*) in the Iberian Peninsula: the Lérica Pre-Pyrenees. **Keywords:** *Hieracium*; *Compositae*; taxonomy; Pre-Pyrenees; Catalonia; Lérica; Lleida; Spain.

### INTRODUCCIÓN

Segundo trabajo de la nueva serie sobre los géneros *Hieracium* y *Pilosella* que hemos iniciado recientemente (MATEO & GÓMIZ, 2025), en este caso dedicado solo al género *Hieracium* y a un territorio limitado del prepirinero ilderdense centro-oriental (desde las sierras de Sant Salvador y Boumort a las estribaciones de la del Cadí).

El estudio del género *Hieracium* L. en la Península Ibérica, culminado con la reciente aparición de la última obra de síntesis (MATEO, EGIDO & GÓMIZ, 2023), ha resultado ser una ardua tarea que, aunque detallada, dista de ser definitiva. A la ya proverbial dificultad del género, hay que añadir el vasto territorio que abarca dicho estudio. Este ímprobo trabajo, que afrontamos sin financiación, colaboradores o apoyo institucional de algún tipo, de ninguna manera podía ser todo lo exhaustivo que nos hubiera gustado que fuera. Pero, llegados a este punto, ahora que hemos concluido el trabajo más pesado, echamos la vista atrás y reparamos en una zona muy interesante sobre la que merece la pena volver con más detenimiento, el Prepirineo ilderdense. Para acotar, podemos delimitar un área de trabajo, rectangular y apaisada, de unos 60 × 30 km incluido en la cuadrícula UTM 31TCG, y comprende desde el km 25 al 85 (60 km), en la abscisa; y desde el km 60 al 90 (30 km), en la ordenada.

El gran interés que suscita esta zona, radica en la presencia de los grupos de *H. nargonense*, *H. paleopyrenaicum*, *H. protoconquense* y *H. pyrenaeolanatum*. Son todas especies endémicas de la zona, descritas hace pocos años, lo que abrió las puertas a una cohorte de híbridos, aún no aclarados del todo, pero sobre los que trataremos de arrojar algo más de luz con el presente trabajo. Además, la zona de estudio abarca también ese centro de refugio, al que nos hemos referido en anteriores ocasiones, que constituyen las hoces fluviales que cortan estas sierras, con sus grandes cantiles y peñascos adyacentes, en el que han podido sobrevivir, durante las últimas glaciaciones, algunas de las formas arcaicas más interesantes y valiosas del género en la Europa suroccidental.

Antes de cerrar esta revisión, hemos hecho una nueva campaña (julio 2025) dedicada a repasar los enclaves accesibles de la zona indicada, que no habíamos visitado aún

o que los habíamos visitado sin suficiente detalle. Ha sido útil y hemos avanzado, pero la enorme biodiversidad a examen hace que todavía queden muchos retos para el futuro, que nuevas generaciones de botánicos del entorno tendrán que completar, lo que queremos dejar por escrito, al modo como hizo ARVET-TOUVET (1913) en la que fue su obra póstuma.

Las cuadrículas UTM están referidas al Datum Europeum 1950 (ED50) y todas corresponden al uso 31T. Los autores de los táxones citados no se consignan para no alargar el mismo, correspondiendo la mayor parte a lo que figura en Med-Checklist (GREUTER & RAAB-STRAUBE, 2008) y en nuestra obra reciente (MATEO & GÓMIZ, 2025).

La toma de las fotografías de los pliegos que ilustran este artículo de hizo en el herbario LEB. En la misma foto del pliego se ha añadido un detalle del capítulo más representativo de dicho pliego. No obstante, aunque en la fotografía aparezca una regla del mencionado herbario leonés debemos advertir que los pliegos están depositados en el herbario particular de Francisco Gómiz (en adelante FG).

### CARACTERES DE DIAGNÓSTICO

Antes de continuar, creemos importante repasar sobre qué caracteres nos podemos basar para ello.

#### Hojas basales

– *Base*: en las especies que tenemos por principales, dentro de la sect. *Cerinthoidea*, ésta suele ser atenuada (lo que va unido a un peciolo a veces alargado, pero poco definido), mientras que en las que tienen influencia de la sect. *Hieracium* y afines suele ser truncada o subtruncada y con peciolo más marcado (excepto en *H. megabellense*, de peciolo casi inexistente).

– *Morfología del limbo*: suele ser oblanceolada (mitad superior claramente más ancha que la inferior), con tránsito muy suave a elíptica (ambas mitades de limbo iguales), sin llegar nunca a ser verdaderamente lanceoladas (mitad inferior más ancha que la superior), como sí lo son las caulinares, aunque muchas veces podrían llamarse oblanceolado-elípticas (incluso, en el caso de *H. megabellense* podrían llamarse orbicular-elípticas). Al igual que lanceoladas no existen (en las basales), tampoco ovals (con la zona inferior ensanchada).

– *Ápice*: no parece tener gran valor como discriminante.

Lo habitual es que sea redondeado-mucronado, a veces obtuso o no mucronado, pero agudo es muy raro.

– *Margen*: hemos podido distinguir cuatro variantes: entero, subentero, dentado y dentado-lobulado; lo más raro lo último.

– *Indumento de haz y envés*: se separa bien en 4 niveles: glabro, glabrescente, moderadamente peloso y densamente peloso (hay especies para los 4 casos).

– *Tipo de pelos de la hoja (particularmente del margen)*: se concreta casi siempre en denticulado-subplumosos o escábridos. Es interesante que no hay ninguno (en este grupo) con pelos estrellados, glandulíferos o simples lisos, con algún caso de pelos rígido-engrosados (en híbridos en que intervienen *H. schmidtii* o *H. glaucinum*), más el caso aparte de *H. paleopyrenaicum* y *H. pyrenaeolanatum* (plumosos). Estos últimos muestran aspecto cercano a la sección *Andryaloidea*. Podrían pertenecer a esta sección o a una local, que pudiera llamarse “*Paleopyrenaica*”. Entendemos que nos faltan muestras para aclarar el asunto. Todo parece apuntar a que exista, o que haya existido hasta hace poco, representación pirenaica de esta sección alpino-balcánica, que sobrevive relictica en la Cantábrica.

### Hojas caulinares

– *Número*: Es necesario objetivar cuantitativamente qué llamamos hoja *caulinar* y hoja *bracteiforme*. Podríamos decir que caulinar sea una hoja que tenga más de 2 mm de anchura y de 1,5 cm de largo, por debajo podríamos hablar de brácteas (de las que salen las ramas de la inflorescencia o los capítulos). En todo caso, la mayoría quedará en el nivel de una sola. El nivel de ninguna hoja en este grupo parece estar ausente. El nivel 2 es minoritario y no llegamos a un nivel 3.

– *Base*: la mayoría son abrazadoras, aunque algunas serían simplemente sentadas.

– *Morfología*: la mayoría son lanceoladas u ovado-lanceoladas.

### Tallo

– *Cepa*: Casi todas son eriópodas, ninguna es gimnópada, algunas son suberiópodas, otras son más densamente eriópodas que las restantes, pero no en suficiente medida como para hablar de otra categoría diferente.

– *Talla*: la mayoría se mueve entre 2 y 4 dm, con algunos casos menores (c. 1-2 dm, sin llegar a ser plantas enanas), a veces algo elevadas (c. 3-5 dm).

– *Color*: la mayoría es verde. A veces son rubescentes, aunque puede que esto tenga poco valor taxonómico y dependa del sustrato o condiciones ecológicas.

– *Indumento basal*: dominan claramente las plantas con pelos simples, a veces junto a pelos estrellados.

– *Indumento en zona media*: dominan las formas glabras, con casos de cierta abundancia de pelos simples.

– *Indumento apical*: en esta zona los tallos siguen siendo en su mayoría glabros, pero los hay con pelos simples solos o acompañados de (incluso sustituidos por) otros.

### Capítulos

– *Indumento de pedúnculos*: es curioso constatar que se pase de un tallo casi siempre glabro a pedúnculos nunca glabros, es más, casi siempre muy indumentados, pasando a moderadamente indumentados.

– *Tipo de pelos en pedúnculos*: algunos solo tienen pelos estrellados, pero la mayoría comparten éstos con pelos

glandulíferos (a veces también simples).

– *Tamaño*: la mayoría tienen capítulos medianos. En pocos casos son grandes o pequeños.

– *Número*: a veces hay 1-2, lo habitual es 2-4. Más raro es que haya más.

– *Morfología de las brácteas*: la mayoría son anchamente lanceoladas, sobre todo las externas, a veces lo son estrechamente. Se muestran imbricadas en varias (al menos 3) alturas diferentes.

– *Densidad del indumento involucral*: la mayoría presentan un indumento moderado, a veces denso o laxo.

– *Tipo de pelos de las brácteas*: nunca son glabras, la mayoría comparten pelos estrellados y glandulíferos, pero existen diversos combinados minoritarios.

– *Alvéolos receptaculares*: lo normal es que sean muy ciliados, algunos son moderadamente ciliados.

– *Lígulas*: Siempre con ápice ciliado-glanduloso, luego este carácter no parece tener valor discriminante (en este contexto).

– *Estigmas*: siempre amarillos (sin valor diagnóstico).

## ESPECIES PRINCIPALES POR SECCIONES

Sect. *Amplexicaulia* (Griseb.) Scheele

### H. amplexicaule L.,

Una de las especies más ampliamente extendidas por esta zona, por el Pirineo y en general por el norte de España, habitualmente rupícola. La tenemos recolectada en Conca de Dalt, pr. Toralla (CG2881); Bajo Pallars pr. Peramea (CG38); Abella de la Conca, pr. Coll de Faidella (CG4668); id., Serra de Carránima (CG4269); Cabó, Sierra de Boumort (CG 47); Coll de Nargó, Forat dels Prats (CG4973); Bajo Pallars, Gerri de la Sal, hacia Guardia de Arés CG48); Orgañá, bajo Sta. Fe (CG 67); Adraén, Sierra de Cadí (CG78).

Sect. *Hieracium*

### H. bifidum Kit.

Especie cuya presencia en la zona se hace más fácil de detectar a través de su impronta en especies hibridógenas e híbridos, que por sí misma. Ha sido recolectada en La Vansa y Fómols, pr. ermita de Sant Antoni (CG6878); id., Ossera pr. Coll de Ares (CG7273); Adraén, la Obaga (CG77 80); Fígols y Aliñá, barranco de la Alzina (CG7080).

### H. murorum L.

Especie bastante común, como la que abre esta lista, aunque en medios forestales y periforestales. La hemos recolectado en Abella de la Conca, Obaga de Carreu (CG4773); Coll de Nargó, Obaga Roja (CG5173); La Vansa y Fómols, pr. ermita de Sant Antoni (CG6878); Adraén, la Obaga (CG7780).

Sect. *Cerinthoidea* Monnier (van subrayados los endemismos de la zona).

### H. candidum Scheele subsp. candidum

Sin duda, uno de los táxones más frecuentes en la zona y bien conocido desde antiguo. Ha sido recolectado en La Pobra de Segur, Congost de Collegats (CG3782); Abella de la Conca, Boixols (CG4769 y 4869); id., junto al pueblo (CG 4269 y 4270); Oliana, embalse de Oliana (CG58 y 60); Coll de Nargó, Coll de Boixols (CG5070); id., pr. Montanisell (CG 5574); Aliñá, Collet del Bas (CG6769); Fígols, valle del Segre (CG6271); Montan de Tost, Mataportell (CG6577); Orgañá, Congost de Tres Ponts (CG6378); Ribera de Urgellet, Montant de Tost (CG6876); Odén, N de Canalda (CG7765); id., pr. Font del Vermell (CG7365); Alzina de Aliñá, pr. Coll de Ares (CG 7273); Adraén,

Sierra de Cadí (CG7982); La Vansa y Fórns, Fórns (CG7779).

**H. candidum** subsp. **argyreum** (Arv.-Touv. & Gaut.) Mateo, Egido & Gómiz

Taxon similar, pero menos frecuente que el anterior en la zona. Ha sido recolectado en Aliñá, pr. Can Gili (CG67 68); Montan de Tost, pr. Mataportell (CG6577); Odén, pr. Font del Vermell (CG7365), Sant Llorenç de Morunys, hacia Mola de Lord (CG8265).

**H. cerinthoides** subsp. **gymnocerithe** (Arv.-Touv. & Gaut.) Zahn

Recolectada solo, dentro de la zona de estudio, en Adraén, pr. La Obaga (31TCG7781). Sería muy razonable que también estuviera presente *H.c.* subsp. *ramondii*.

**H. erosulum** Arv.-Touv. & Gaut.

Recolectado en La Pobla de Segur, barranco de Santa (CG 3578); Abella de la Conca, Obaga de Carreu (CG4773), Orgañá, pr. Santa Fé (CG5974); Coll de Nargó, Montanisell hacia Santa Fé (CG5774); Aliñá pr. La Creu (CG6869).

**H. lanatissimum** Mateo

Planta arcaica y muy pelosa. Se reconoce por su cepa muy engrosada y lanosa, hojas en densa roseta, muy lanosas, enteras, espatulado-oblancoadas y brevemente pecioladas, con capítulos provistos de brácteas involucrales anchas, marcadamente escalonadas en varios niveles, cubiertas de pelos estrellados y glandulíferos oscuros algo alargados. Material recolectado: Coll de Nargó, pr. Montanisell (CG5574); Figols y Aliñá, pr. Aliñá (CG6869).

**H. laniferum** subsp. **bergedanum** Mateo & Gómiz

Estirpe cuya descripción aportamos en este trabajo. Incluye las poblaciones de la especie en el Prepirineo catalán. Esta variante ha sido recolectada solo, dentro de la zona de estudio, en el Valle de Cabó (Sierra de Boumort) (CG47).

**H. nargonense** Mateo subsp. **nargonense**

Planta de hojas glabras, pedúnculos blanquecinos floccosos e involucros glandulosos de color verde oscuro. La consistencia de las hojas es más coriácea que en las especies atribuidas al grupo de *H. laniferum* y la cepa es más lanosa, con pelos escábridos, los pedúnculos son más largamente floccosos, sin un área de pelos estrellados más densa en el ápice (a diferencia de *H.l.* subsp. *bergedanum* o *H.l.* subsp. *devotarium*); las brácteas son de color verde oscuro, estrechas y alargadas (c. 1-1,5 mm de anchura en la base). Ha sido recolectada en Coll de Nargo, pr. Forat dels Prats (CG4973); id., pr. Montanisell (CG 5574).

**H. nargonense** subsp. **floccinargonense** (Mateo) Mateo, Egido & Gómiz

Muestra una personalidad tan definida como la anterior, siendo similar en hojas, cepas y pedúnculos, pero difiere en los tallos algo rubescentes, lo densamente cano-floccosos de sus involucros, desde la base al ápice, que muestran brácteas más cortas, de un color grisáceo-blanquecino uniforme, aunque presentan también pelos glandulíferos algo aparentes y alargados. Las brácteas también resultan claramente más cortas y obtusas. Podría defenderse como especie, al modo como lo hicimos en origen, pero también se ve muy emparentada con la anterior y vemos más oportuno el tratamiento como subespecie. Ha sido recolectada en La Pobla de Segur, Congost de Collegats (CG3782); Coll de Nargó, pr. Montanisell (CG5574); Ribera de Urgellet, Els Aixerques (CG6876); Abella de la Conca, Obaga de Carreu (CG4773).

**H. nargonense** subsp. **rubeonargonense** (Mateo, Egido & Gómiz) Mateo, Egido & Gómiz

Su aspecto es muy similar a la anterior, aunque con tallos y hojas más rubescentes (en las muestras observadas), siendo éstas moderadamente dentadas. A ello se añaden unas características de cierto tránsito entre ambas, como brácteas involucrales de color grisáceo (ni tan denso como en la subsp. *floccinargonense* ni tan laxo como en el tipo), con pelos estrellados blancos y glandulíferos negros moderados; por lo que optamos por seguir manteniéndola como tercera subespecie del grupo. Ha sido recolectado en Coll de Nargó, pr. Montanisell (CG5574).

**H. neocerinth** Fr.

Especie más propia del ámbito prepiranico oriental, rara en esta zona. La hemos recolectado una sola vez, a través de la var. *eriocaulon* Willk. & Lange, en: Conca de Dalt, Toralla, Sierra de San Salvador (CG2781).

**H. paleopyrenaicum** Mateo & Gómiz

Planta algo elevada (c. 30-45 cm), muy ramosa (unos 3-10 capítulos, a veces más); cepa y hojas muy densamente indumentadas, las hojas van de grisáceas a blanquecinas, enteras o -más habitualmente- irregularmente pinnatifidas, con dientes distanciados, anchamente triangulares, que sobresalen c. 2-6 mm de la línea del limbo (todo ello lejos del estilo regular de denticulación del género y de las cercanas como *H. protoconquense*); involucro corto (c. 7-10 mm), grisáceo, densamente indumentado, con pelos estrellados abundantes, pelos simples moderados y glandulíferos escasos; brácteas triangular-lanceoladas (c. 1,5 mm de anchura en la base), c. 2-3 mm de largo las exteriores, c. 3-5 mm las medias y c. 6-9 mm las interiores.

Interesante y valiosa especie, de aspecto arcaico, en la que destaca el denso indumento de pelos simples sinuosos-aplicados, bastante largos y plumosos, que hemos interpretado desde su descubrimiento como especie principal y muy cercana a la sect. *Lanata* (ver *H. lanatissimum*). La hemos recolectado en Odén, al W de la localidad (CG7066).

**H. protoconquense** Mateo, Egido & Gómiz  
= *H. catalanolanatum* Mateo, Egido & Gómiz

Planta muy lanosa, de cierta semejanza con las que anteriores o *H. nobile*. Difere en tener pelos simples largos, pero más bien rectos y alargados (no sinuosos), poco plumosos; también en el predominio de los pelos simples en pedúnculos e involucros, así como en las hojas más cortas y anchas, francamente dentadas en los márgenes. Especie descrita hace no mucho, de la Sierra de Queralt (Berga), que hemos recolectado en esta zona, como localidad más occidental: Abella de la Conca, Boixols (CG4869).

**H. pyrenaecolanatum** Mateo, Egido & Gómiz

Planta de porte mediano (c. 25-35 cm), cepa y hojas con pelosidad que podría denominarse "verbascoide" (a simple vista se ve lanoso-algodonosa, pero con pelos largos y finos, dispuestos de modo tendido-sinuoso y entrelazados, sin verse pelos individuales claros); hojas enteras, oblancoadas, verde-grisáceas; capítulos con involucro verdoso, cubierto por pelos estrellados densos hacia la base, siendo el resto laxamente glanduloso-floccoso; las brácteas están en pisos muy marcados, con c. 1,5 mm de anchura en la base, las externas de 2-3 mm (ovado-lanceoladas), las medias c. 3-5 mm (lanceoladas) y las interiores 7-10 mm (linear-lanceoladas).

Ha sido detectada en la parte occidental del territorio estudiado. La hemos recolectado en Coll de Nargó, Forat dels Prats (CG4973); id., pr. Montanisell (31TCG5574); id., cerca del pueblo (CG67).

Sect. *Italica* (Fr.) Arv.-Touv.

**H. nobile** Gren. & Godr. subsp. **lychnitis** (Scheele) Mateo, Egido & Gómiz

Plantas atribuidas a este taxon, las hemos recolectado en: Sant Llorenç de Morunys, Mola de Lord (CG8263).

## ESPECIES INTERMEDIAS (B) E HÍBRIDOS (C)

Los vamos a diferenciar porque las primeras (B) no llevan partícula × ante el epíteto, al no considerarse híbridos. Van subrayados los híbridos en que están implicados los endemismos locales.

**H. × abellense** Mateo & Alejandro in Fl. Montib. 34: 29 (2006) (*cerinthoides* × *pyrenaeolanatum*)

Es planta verde y glabrescente, pero con un inicio de lanosidad en la que se entreve una influencia clara de *H. lanatissimum*, mientras que la cepa es bastante menos lanosa y el involucro bastante más peloso, lo que interpretamos como influencia de *H. cerinthoides* subsp. *ramondii*. Material recolectado: Coll de Nargó, Montanisell (CG55 74) y Abella de la Conca, Boixols (CG4870).

**H. × adenocerinthoides** Mateo, Egido & Gómiz (*amplexicaule* × *cerinthoides*)

Material recolectado: Conca de Dalt, Sierra de Boumort (CG4578), Cabó: Sierra de Boumort (CG4776); La Coma i la Pedra, Prat del Comte (CG7970); id. Coll de Port (CG8074).

**H. × alatum** Lapeyr. (*cerinthoides* × *umbrosum*)

Material recolectado: La Vansa y Fórnols, Adraén, la Obaga (CG7681); id., pr. ermita de Sant Antoni (CG6878).

**H. × alinyense** Mateo, Egido & Gómiz (*gouanii* × *umbrosum*)

Lo hemos presentado -de modo analítico- como *alatum* × *gouanii*, pero puede cuadrar también, más acorde con la filosofía sintética del género, como *gouanii* × *umbrosum*, combinado no atribuido previamente a ningún híbrido. Material recolectado: Bajo Pallars, Castellnou (CG 4787); Coll de Nargó, Obaga Roja (CG 5173); Figols y Aliñá, Alzina de Aliñá (CG7172); id., Aliñá, La Vall del Mig (CG70 71); La Vansa-Fórnols, Cornellana (CG7979).

**H. aragonense** Scheele

La representación en la zona debería corresponder a un origen *laniferum* bergedanum × *planchonianum*, muy cercano a las variantes iberolevantineas donde están implicadas otras subespecies de *H. laniferum*. Material recolectado: Josá-Tuixent, pr. Refugio de l'Arp (CG 7874).

**H. × cavanillesianum** Arv.-Touv. & Gaut. (*cerinthoides* × *neocerinthe*)

Material recolectado: Adraén, Sierra de Cadí (CG7982).

**H. × crocatum** Fr. (*prenanthoides* × *umbellatum*)

Material recolectado: Montferrer i Castellbó, Guils del Cantó (CG5890).

**H. × cryptanthum** Arv.-Touv. & Marcaill. (*candidum* × *cerinthoides*)

Material recolectado: Abella de la Conca, pr. Forat de Boixols (CG4869),

**H. × eriopogon** Arv.-Touv. & Gaut. (*candidum* × *murorum*) (incl. *H. bowlesianum* Arv.-Touv. & Gaut., *H. cabreranum* Arv.-Touv.)

Los ejemplares atribuibles a *H. bowlesianum* y *H. cabreranum* parecen tener hojas más estrechas y menos truncadas en la base, sugiriendo una tercera influencia, que no podría tener entrada en este sistema. Material recolectado: Abella de la Conca, Coll de Faidella (CG4668). Conca de Dalt, Sierra de Boumort (CG47); Coll de Nargó, Obaga Roja (CG 5173); Aliñá, pr. Cal Gili (CG6768).

**H. × figolsianum** Mateo, Egido & Gómiz (*glaucinum* × *protoconquense*)

Material recolectado: Figols y Aliñá, L'Obac (CG6272).

**H. glaucinum** Jord. (*murorum-schmidtii*)

Material recolectado: Abella de la Conca, Sierra de Carrà-nima (CG4269); id., Coll de Faidella (CG4668); id., Obaga de Carreu (CG4773); Abella de la Conca, Coll de Boixols (CG 4970); Coll de Nargó, Forat dels Prats (CG 4973); Bajo Pallars, pr. Castellnou (CG4686); Coll de Nargó, pr. Montanisell (CG 5574); Cabó, Pas de Finestres (CG5474); Figols y Aliñá, Collet del Bas (CG6769); id., pr. Figols (CG6272); Ribera de Urgellet, Montan de Tost, pr. Mataportell (CG6577); Odén, pr. Ca la Rita (CG7564); id., Canalda, al N de la población (CG7765); Josá-Tuixent, pr. refugio de l'Arp (CG7874); Figols y Aliñá, Alzina de Aliñá (CG7273); id., Aliñá, La Vall del Mig (CG7071); Adraén, Obaga (CG7780).

**H. × gomezianum** Mateo (*cerinthoides* × *laniferum*)

Material recolectado: Conca de Dalt, Sierra de Boumort (CG4776).

**H. × guaranum** Arv.-Touv. & Gaut. (*candidum* × *planchonianum*)

Material recolectado: Cabó, Sierra de Boumort (CG4778); Josá-Tuixent, pr. Refugio de l'Arp (CG7874).

**H. × hirtonargonense** Mateo, Egido & Gómiz (2020)

Aparece en nuestra monografía en la sinonimia de *H. abellense* (como *cerinthoides* × *pyrenaeolanatum*), pero -revisado mejor el tipo- se ve que los involucros son muy similares a los de *H. floccinargonense*, siendo más apropiado llevar este taxon a *H. × lanatonargonense* (cuyo tipo interpretamos como *lanatissimum* × *nargonense*).

**H. lamprophyllum** Scheele (*cerinthoides* × *murorum*)

Material recolectado: Abella de la Conca, Obaga de Carreu (CG4773); id., Sierra de Boumort (CG4776), Coll de Nargó, Obac del Planell (CG5167), id., Forat del Pitarell (CG5574); La Vansa y Fórnols, ermita de St. Antoni (CG6878) Adraén, Obaga (CG7780); La Coma i La Pedra, Coll de Port (CG8074).

**H. × lanatonargonense** Mateo (*lanatissimum* × *nargonense*)

Revisada esta especie, en el contexto de la amplia representación territorial del género, proponemos esta nueva interpretación. Material recolectado: Coll de Nargó, pr. Montanisell (CG5574).

**H. langei** Fr. (*cerinthoides* × *glaucinum*)

Material recolectado: Josá-Tuixent, río Mola (CG8475).

**H. × laricense** Timb.-Lagr. & Gaut. (*murorum* × *neocerinthe*)

Material recolectado: La Vansa y Fórnols, Adraén, Sierra de Cadí (CG7681).

**H. × lycopoides** Arv.-Touv. & Gaut. (*glaucinum* × *gouanii*)

Material recolectado: Odén, junto al pueblo (CG7466); La Vansa y Fórnols, Adraén, Sierra de Cadí (CG7881).

**H. maculatum** Schrank (*glaucinum* × *lachenalii*)

Material recolectado: Baix Pallars, Montcortés (CG38).

**H. × mateoi** Egado & Gómiz (*baenense* × *lanatissimum*)  
= *H. boixolense* Mateo, Egado & Gómiz

Muy cercana a *H. baenense* y bastante a *H. lanatissimum*. La hemos interpretado como *murorum* × *pyrenaeanolanatum*, lo que justificábamos por el indumento glanduloso de la inflorescencia y la robustez de la planta, pero las hojas son demasiado largas, estrechas (largamente oblanceoladas), de base atenuada, para poder intervenir *H. murorum*. Material recolectado: Abella de la Conca, Coll de Faidella (CG4668); id., pr. Boixols (CG4869); Coll de Nargó, Forat dels Prats (CG4973); id., pr. Montanisell (CG5574).

**H. × megabellense** Mateo, Egado & Gómiz (*glaucinum* × *lanatissimum*)

Especie litigiosa que en un principio adscribimos en precario al grupo de las especies principales (no resultaba fácil la atribución de posibles parentales), pero que finalmente vemos que deberá asumirse como híbrida, dada su gran escasez y poderse ver caracteres que apuntan a *H. glaucinum* y *H. lanatissimum*. Al primero por tener talla algo elevada, hojas anchamente elípticas, pecioladas, de base subtruncada, verdes y no muy pelosas; al segundo por presentar cepa muy eriópoda, pedúnculos muy flocosos, alvéolos muy ciliados, etc. Ha sido herborizada en Abella de la Conca, W de la Serra de Carránima (CG4269).

**H. × meganargonense** Mateo, Egado & Gómiz (*glaucinum* × *pyrenaeanolanatum*)

Planta elevada, con hojas pecioladas, subtruncadas, de limbo no muy alargado, glabrescentes, con involucro glanduloso y peloso, en la que creemos ver una influencia de *H. glaucinum* y *H. lanatissimum*, que podría estar complementada con la de *H. cerinthoides*. Por ello la dimos como *abellense* × *glaucinum*, lo que no podemos sostener con la nueva metodología. Material recolectado: Coll de Nargó, pr. Montanisell (CG5574); id., Obaga Roja (CG 5173).

**H. × morunyense** Mateo, Egado & Gómiz (2022) (*neocerinthe* × *paleopyrenaicum*)

Ya desde su descripción, la hemos interpretado sobre el origen indicado. Material recolectado: Sant Llorenç de Morunys, pr. Santuàrio de Lord (CG8265).

**H. × neofigolsianum** Mateo, Egado & Gómiz (*protoconquense* × *umbrosum*)

Material recolectado: Aliñá, Collet del Bas (CG6769).

**H. × odenense** Mateo, Egado & Gómiz (*amplexicaule* × *protoconquense*)

Interpretada como tal desde que la describimos. Material recolectado: Bajo Pallars, pr. Castellnou, (CG 4787); Odén, pr. Font del Vermell (CG7365).

**H. olivaceum** Gren. & Godr. (*glaucinum* × *neocerinthe*)

Material recolectado: Coll de Nargó, Forat dels Prats (CG 4973); Odén, pr. Canalda (CG7765); Adraén, Sierra de Cadí (CG7881).

**H. phlomoides** Froel. (*candidum* × *laniferum*)

Material recolectado en: Conca de Dalt, Sierra de Boumort (CG4776); Coll de Nargó, junto al pueblo (CG67); St. Llorenç de Morunys, hacia Mola de Lord (CG8265).

**H. planchonianum** Timb.-Lagr. & Loret (*bifidum* × *glaucinum*)

Material recolectado: Abella de la Conca, Coll de Faidella (CG4668); id., Obaga de Carreu (CG4773); Cabó, Sierra de Boumort (CG4778); Figols y Aliñá, pr. Aliñá (CG6969); Odén,

Ca la Rita (CG7564); La Vansa y Fórnols, Coll d'Ares (CG 7273); Josá-Tuixent, Refugio de l'Arp (CG7874); id., Adraén, Obaga (CG7781); La Coma i La Pedra, Coll de Port (CG8074),

**H. × querianum** Arv.-Touv. & Gaut. (*bifidum* × *neocerinthe*)

Material recolectado: Cabó, Valle de Cabó, Boumort (CG 47); La Vansa y Fórnols, Adraén, Sierra de Cadí (CG7982).

**H. umbrosum** Jord. (*murorum* > *prenanthisoides*)

Material recolectado: Aliñá, Vall del Mig (CG7071).

**H. × urusianum** Mateo, Egado & Gómiz (*cerinthoides* × *valentinum*)

Material recolectado: La Coma i La Pedra, Coll de Port (CG8074); La Vansa y Fórnols, Adraén (CG8081).

**H. valentinum** Pau (*amplexicaule-laniferum*)

Material recolectado: La Vansa y Fórnols, pr. Adraén (CG 7982); Tuixent, Coll de Port (CG8074).

A estas muestras, a las que denominábamos hasta hace poco tiempo *H. valentinum* subsp. *cadiense*, les atribuíamos un origen (*amplexicaule-laniferum* hostile). Sin embargo, hemos detectado en el Prepirineo oriental una nueva subespecie de *H. laniferum* que creemos que es la que interviene en la génesis de algunas especies de esa zona, como en este caso que nos ocupa, y en los de *H. berganum*, *H. urusianum*, *H. heteradenum* o *H. fresserianum*. Los nuevos criterios metodológicos expuestos en nuestro anterior artículo (MATEO & GÓMIZ, 2025) nos obligan a renunciar a la aceptación de entidades subespecíficas en las especies de nivel B y C. Considerando a *H. valentinum* una especie de nivel B, hemos dejado, por tanto, en desuso el epíteto subespecífico “*cadiense*”, y ahora referimos a *H. valentinum* s.l. todo lo que tenga un origen (*amplexicaule* × *laniferum*), independientemente de la subespecie de *H. laniferum* de que provenga.

**H. × valirense** Arv.-Touv. & Gaut. (*candidum* × *glaucinum*)

Material recolectado: Bajo Pallars, pr. Castellnou, (CG46 86). Abella de la Conca, pr. Boixols, (CG4869), id., Coll de Boixols (CG4970); id., Obaga de Carreu (CG 4773); Coll de Nargó, Obac del Planell (CG5167); id., pr. Montanisell (CG 5574); Sierra de Boumort (CG57); Figols y Aliñá, pr. Aliñá (CG6969); Odén, Llinars hacia Aliñá (CG6769) (CH7071); id., pr. Canalda (CG7765); Ribera de Urgellet, Montan de Tost pr. Mataportell (CG6577); Odén, pr. Oriola (CG7066); id., pr. Font del Vermell (CG7365); Figols y Aliñá, pr. Alzina de Aliñá (CG7172-7273); Tuixent, pr. Refugio de l'Arp (CG 7874);

**H. × vellereum** Scheele ex Willk. (*bifidum* × *candidum*)

Material recolectado: Abella de la Conca, pr. Boixols, (CG4869); id., extremo occidental de la Sierra de Carránima (CG4269); id., Coll de Faidella (CG 4668); id., Coll de Boixols (CG4970); Conca de Dalt, Sierra de Boumort (CG4778); Bajo Pallars, pr. Castellnou (CG4686); Coll de Nargó, Forat dels Prats (CG4973); id., Obac del Planell (CG5167); id., Forat del Pitarell (CG5574); Figols y Aliñá, Congost de Tres Ponts (CG 6378); La Coma i La Pedra, Estación Invernal Port del Comte (CG77); Adraén, Obaga (CG7681).

## NOVEDADES TAXONÓMICAS

**Hieracium baenense** Mateo & Gómiz, sp. nova

**Holotypus:** Hs, Lérida, Baix Pallars pr. Castellnou, 31TCG4787, 1520 m, sobre roca caliza umbría, 19-VI-2024, F. Gómiz & C. Prieto (FG 12.342, fig. 1). **Paratypus:** Ibid. 1500 m, 2-VII-2025 G. Mateo & F. Gómiz (FG 12.494)

**Description:** *Phyllopod and eriopod plant, c. 35-65 cm tall. Basal leaves c. (7)10-23 × 2-3 cm, greyish-green, with an oblanceolate blade, mostly acute to subobtusate at the apex, long attenuate at the base into a barely differentiated petiole, covered*

with fine, simple, scabrid-dentate, more or less flexuous hairs, with an entire to shallowly toothed margin. Stems c. 2.5-3.5 mm wide at the base, where they are densely woolly; they remain so in their middle part, where the density decreases slightly, while in their upper part the presence of long, simple, scabrid-dentate hairs continues and the first glandular hairs appear; provided with 1-2 sessile leaves, tending towards lanceolate or oblanceolate, well developed, especially the lower one. Inflorescence paniculate, with 3-5 heads; peduncles covered with abundant blackish glandular hairs of different lengths, and very few stellate hairs, without simple hairs. Capitula with involucre c. 9-11 × 7-9 mm, receptacle ciliate on the margins of the alveoli and lanceolate bracts (c. 1.5-2 mm wide at the base), dark green, with an indumentum similar to that of the peduncles. Flowers with ligules c. 14-15 mm, bright yellow, ciliate-glandular at the apex; stigmas yellow. Fruits blackish, somewhat immature in the sample, c. 3 mm; pappus c. 5-5.5 mm.

**Descripción:** Planta filópoda y eriópoda, c. 35-65 cm de altura. Hojas basales c. (7)10-23 × 2-3 cm, verde grisáceas, de limbo oblanceolado, la mayoría de agudas a subobtusas en el ápice, largamente atenuadas en la base en un peciolo apenas diferenciado, cubiertas de pelos simples finos, escábrido-dentados, más o menos flexuosos, con margen entero a someramente dentado. Tallos c. 2,5-3,5 mm de anchura en la base, donde se muestran densamente lanosos; lo siguen siendo en su parte media, donde la densidad desciende ligeramente, mientras que en su parte alta continúa la presencia de largos pelos simples, escábrido-dentados, y aparecen los primeros pelos glandulíferos; provistos de 1-2 hojas sentadas y de tendencia lanceolada u oblanceolada, bien desarrolladas, sobre todo la más baja. Inflorescencia paniculada, con 3-5 capítulos; pedúnculos cubiertos de numerosos pelos glandulíferos negruzcos, de diferente longitud, y muy escasos pelos estrellados, sin pelos simples. Capítulos con involucro c. 9-11 × 7-9 mm, receptáculo ciliado en los márgenes de los alvéolos y brácteas lanceoladas (c. 1,5-2 mm de anchura en la base), de color verde oscuro, con indumento similar al de los pedúnculos. Flores con lígulas c. 14-15 mm, de color amarillo intenso, ciliado-glandulosas en el ápice; estigmas amarillos. Frutos negruzcos, algo inmaduros en la muestra, c. 3 mm; vilano c. 5-5,5 mm.

**Observaciones:** Se trata de una planta a la que damos consideración de especie principal (A2), sobre todo por la simplicidad del indumento de sus involucros, constituido, como en el caso de otras especies principales (*H. murorum*, *H. lachenalii* o *H. prenanthoides*), por una densa y casi exclusiva cobertura de pelos glandulíferos negruzcos muy aparentes, que no podemos interpretar sobre la base del cruce entre otras conocidas.

**Etimología:** El epíteto hace referencia a la localidad de Baén, en el municipio de Baix Pallars, cerca de la cual fue recolectado el material tipo.

***Hieracium* × *boumortianum*** Mateo & Gómiz, **nothosp. nova** (*lamprophyllum* × *pyrenaeanolanatum*)

**Holotypus:** Hs, Lérida, Conca de Dalt, Sierra de Boumort, 31TCG 4776, 1940 m, en grietas de cantil calizo, 19-VII-2023, F. Gómiz (VAL 2259584). **Isotypi:** LEB 127887; FG 12.271-12.273, fig. 2). **Paratypus:** Ibid. 31TCG4578, 1850 m, Fco. Gómiz (FG 12.270).

**Description:** Phyllopod and densely eriopod plant, about 25-40 cm tall. Basal leaves c. 7-17 × 1.5-3 cm, greyish-green, moderately covered with simple scabrid hairs, with an acute to subobtuse apex, with a subentire or very slightly toothed margin, some with a somewhat attenuate base, but forming a more or less winged petiole, 3-5 cm long, and others with a clearly attenuate base, in which

a petiole is not clearly distinguishable; a single cauline leaf, with an acute apex and a broad clasping base, and sometimes a second much smaller one. Stems c. 1.5-2 mm wide at the base, with very dense simple hairs in the lower part, decreasing in density towards the top, but never completely disappearing. Inflorescence sub-corymbose of (1)2-3(4) heads, peduncles provided with a dense flocculence from which blackish glandular hairs emerge, without simple hairs; involucres with abundant stellate hairs at their base, and bracts provided with a moderate amount of blackish glandular hairs, as well as fewer stellate hairs; receptacles ciliate; ligules yellow c. 13-14 mm, with a sparsely ciliate apex; stigmas yellow. Fruits brownish-black c. 3 mm, with a pappus of 6-7 mm.

**Descripción:** Planta filópoda y densamente eriópoda, de unos 25-40 cm de altura. Hojas basales c. 7-17 × 1,5-3 cm, verde-grisáceas, moderadamente cubiertas de pelos simples escábridos, de ápice agudo a subobtusos, con margen subentero o muy levemente dentado, unas de base algo atenuada, pero formando un peciolo más o menos alado, de 3-5 cm, y otras de base claramente atenuada, en las que no se llega a diferenciar claramente un peciolo; una única hoja caulinar, de ápice agudo y base ancha abrazadora, y a veces una segunda mucho más pequeña. Tallos c. 1,5-2 mm de anchura en la base, con pelos simples muy densos en la parte inferior, disminuyendo en densidad hacia la parte superior, pero sin llegar a desaparecer del todo en ningún momento. Inflorescencia subcorimbosa de (1)2-3(4) capítulos, pedúnculos provistos de una densa flocosidad de la que emergen pelos glandulíferos negruzcos, sin pelos simples; involucros con pelos estrellados abundantes en su base, y brácteas provistas de pelos glandulíferos negruzcos en cantidad moderada, así como de más escasos pelos estrellados; receptáculos ciliados; lígulas amarillas c. 13-14 mm, de ápice poco ciliado; estigmas amarillos. Frutos pardo-negruzcos c. 3 mm, con vilano de 6-7 mm.

**Observaciones:** Presenta un aspecto cercano a *H. lamprophyllum* (que vimos crecer en sus inmediaciones), pero complementado por la influencia de *H. pyrenaeanolanatum* (especie principal propia de la zona), que consideramos le aporta su característica vellosidad foliar, la densa lanosidad de su cepa, y la flocosidad involucral.

**Etimología:** El epíteto que aplicamos alude a la Sierra de Boumort, donde se recolectó el tipo.

***Hieracium* × *concadaltense*** Mateo & Gómiz, **nothosp. nova** (*baenense* × *murorum*)

**Holotypus:** Hs, Lérida, Conca de Dalt, bajo Santes Creus, 31TCG2781, 1240 m, en canal umbria sobre conglomerados, 17-VI-2024, F. Gómiz & C. Prieto (FG 12.325, fig. 3). **Isotypi:** LEB 126498; VAL 256271; FG 12.326-12.328.

**Description:** Phyllopod and eriopod plant, c. 5-7 dm tall. Basal leaves very conspicuous (c. 9-20 × 2.5-5 cm), with a lanceolate to oblanceolate-elliptic blade, narrowed into a petiole of similar length to half the blade; with a more or less strongly toothed margin, especially in its basal half; upper surface dark green and moderately provided with very fine, somewhat flexuous, strongly scabrous simple hairs, lower surface somewhat grayish, with similar but denser hairs; cauline leaves (1)2(3) well developed (which can reach 15 cm), the lowest being somewhat panduriform. Stems c. 2-3.5 mm thick at the base, glabrous or almost along their entire length, with the base sometimes provided with moderately flexuous simple hairs. Inflorescence loosely branched, with 3-8 heads; peduncles covered with a sparse indumentum of few stellate hairs and abundant black glandular hairs; involucres with only blackish glandular hairs of very different sizes (c. 0.2-1.2 mm); ligules c. 18-20 mm, bright yellow, with some apical glandular hairs; stigmas yellowish; receptacle alveoli pale and moderately

*ciliate. Fruits dark brown, c. 3-4 mm, with a pappus of 7-8 mm.*

**Descripción:** Planta filópoda y eriópoda, de c. 5-7 dm de altura. Hojas basales muy aparentes (c. 9-20 × 2,5-5 cm), con limbo lanceolado a oblanceolado-elíptico, estrechado en un peciolo de longitud similar a la mitad del limbo; con margen más o menos fuertemente dentado, sobre todo en su mitad basal; haz de color verde intenso y moderadamente provista de pelos simples muy finos, algo flexuosos y fuertemente escábridos, envés algo grisáceo, con pelosidad similar más densa; hojas caulinares (1)2(3) bien desarrolladas (que pueden alcanzar 15 cm), siendo la más baja algo panduriforme. Tallos c. 2-3,5 mm de grosor en la base, lampiños o casi en toda su longitud, con la base provista a veces de moderados pelos simples algo flexuosos. Inflorescencia laxamente ramificada, con 3-8 capítulos; pedúnculos cubiertos de un indumento poco denso, de escasos pelos estrellados y abundantes glandulíferos negros; involucros sólo con pelos glandulíferos negruzcos de muy distinto tamaño (c. 0,2-1,2 mm); lígulas c. 18-20 mm, de color amarillo intenso, con algunos pelos glandulíferos apicales; estigmas amarillentos; alvéolos receptaculares clara y moderadamente ciliados. Frutos de color pardo oscuro, c. 3-4 mm, con vilano de 7-8 mm.

**Observaciones:** Planta notable, robusta, vistosa y original, en la que creemos ver la influencia de una especie muy pelosa, pero de inflorescencia glandulosa (la que mejor lo cumple es *H. baenense*) y otra de mayor tamaño, con hojas más anchas, las caulinares nulas o escasas, e inflorescencia igualmente glandulosa, que creemos debe corresponder a *H. murorum*.

**Etimología:** El epíteto que aplicamos alude al término de Conca de Dalt, donde se recolectó el tipo.

**Hieracium × floccibaenense** Mateo & Gómiz **nothosp. nova** (*baenense* × *bifidum*)

**Holotipus:** Hs, Lérida, Bajo Pallars, pr. Castellnou, 31TCG4787, 1500 m, en talud terroso junto a pista, 2-VII-2025, G. Mateo & F. Gómiz (FG 12.496, fig. 4).

**Description:** *Phyllopod and suberiopod plant, c. 35-45 cm tall. Basal leaves c. 10-11 × 2.5-3.5 cm, ashy-green, moderately hairy on both surfaces and margin, where long, soft, simple, scabrid-dentate hairs are visible, with an acute to subobtuse apex, with a more or less toothed margin, especially towards its basal half, with a subtruncate base blade and a somewhat winged petiole of 2-3 cm; cauline leaves 0-1, sessile and lanceolate. Stems 1.5-2 mm wide at the base, where they are moderately woolly, becoming glabrous or subglabrous in the middle and upper part. Inflorescence forked to doubly forked, with peduncles moderately provided with stellate and glandular hairs in similar proportion (without simple hairs); Involucre with indumentum similar to that of the peduncles, but with more abundant stellate hairs; ligules not visible; receptacle alveoli with long and sparse cilia. Fruits c. 2.5 mm with pappus c. 6 mm.*

**Descripción:** Planta filópoda y suberiópoda, c. 35-45 cm de altura. Hojas basales c. 10-11 × 2,5-3,5 cm, verde cenicientas, moderadamente pelosas por ambas caras y margen, donde se aprecian unos largos y suaves pelos simples, escábrido-dentados, de ápice agudo a subobtusos, con margen más o menos dentado sobre todo hacia su mitad basal, con limbo de base subtruncada y peciolo algo alado de 2-3 cm; hojas caulinares 0-1, sentadas y lanceoladas. Tallos 1,5-2 mm de anchura en la base, donde resultan mo-

deradamente lanosos, volviéndose glabros o subglabros en la parte media y alta. Inflorescencia de bifurcada a doblemente bifurcada, con pedúnculos moderadamente provistos de pelos estrellados y glandulíferos en proporción similar (sin pelos simples); involucro con indumento igual al de los pedúnculos, pero con los pelos estrellados más abundantes; lígulas no vistas; alveolos receptaculares con largos y escasos cilios. Frutos de c. 2,5 mm con vilano de c. 6 mm.

**Observaciones:** Especie híbrida que medraba no muy lejos de *H. baenense*, al que atribuimos la pelosidad de sus hojas y la glandulosidad de sus involucros; mientras que a *H. bifidum* atribuimos la morfología de sus hojas (típicas de la Sect. *Hieracium*), y la flocosidad de los involucros.

**Etimología:** El epíteto alude a su aspecto de *baenense*, pero provisto de una cierta flocosidad que atribuimos a *H. bifidum*.

**Hieracium × hortonedense** Mateo & Gómiz **nothosp. nova** (*laniferum* × *lamprophyllum*)

**Holotipus:** Hs, Lérida, Conca de Dalt, Sierra de Boumort, 31TCG 4578, 1850 m, en cantil calizo a umbria, 2-VII-2025, G. Mateo & F. Gómiz (LEB 127886). Isotypi: FG 12.497, 12.498 (fig. 5).

**Description:** *Phyllopod and subgymnopod plant, c. 2-3 dm tall. Basal leaves c. 10-18 × 2-3.5 cm, deep green, completely hairless except for the midrib of the underside and the margin, where there are a few simple, fine, scabrid hairs, with a subobtuse to rounded apex, with a subentire or slightly toothed margin, with a cuneate to subtruncate blade, but forming a narrowly winged, more or less clear petiole, somewhat shorter than the blade; a single cauline leaf with a more or less acute apex and a broad clasping base, with some more, bract-like, below the inflorescence. Stems c. 1.5-2 mm wide at the base, glabrous along their entire length. Inflorescence single-headed to subcorymbose with 1-3 heads; peduncles covered with dense flocculence from which blackish glandular hairs emerge, without simple hairs; involucres with abundant stellate hairs at their base, and bracts with moderate blackish glandular hairs; receptacles ciliate; ligules yellow c. 13-14 mm long, with a sparsely ciliate apex; stigmas greenish-yellow. Fruits brownish-black c. 3 mm long with a 5-6 mm long pappus.*

**Descripción:** Planta filópoda y subgimnópoda, de c. 2-3 dm de altura. Hojas basales c. 10-18 × 2-3,5 cm, de un verde intenso, completamente lampiñas excepto por el nervio medio del envés y el margen, donde se aprecian escasos pelos simples, finos y escábridos, de ápice subobtusos a redondeado, con margen subentero o levemente dentado, de limbo cuneado a subtruncado, pero formando un peciolo estrechamente alado, más o menos claro, de longitud algo inferior a la del limbo; una única hoja caulinar de ápice más o menos agudo y base ancha abrazadora, con alguna más, bracteiforme, bajo la inflorescencia. Tallos c. 1,5-2 mm de anchura en la base, lampiños en toda su longitud. Inflorescencia de monocéfala a subcorimbosa de 1-3 capítulos, pedúnculos provistos de una densa flocosidad de la que emergen pelos glandulíferos negruzcos, sin pelos simples; involucros con abundantes pelos estrellados en su base, y brácteas provistas de pelos glandulíferos negruzcos en cantidad moderada; receptáculos ciliados; lígulas amarillas de c. 13-14 mm, de ápice escasamente ciliado; estigmas verde-amarillentos. Frutos pardo-negruzcos de c. 3 mm. con vilano de 5-6 mm.

**Observaciones:** Especie híbrida de aspecto cercano a *H. × goezianum* (*cerinthoides* × *laniferum*), presente también en esta zona, de la que se diferencia por la impronta que aporta la lejana influencia de *H. murorum*, que se traduce en

ser planta más robusta, con unas hojas más anchas y algo menos atenuadas en su base.

**Etimología:** El epíteto hace referencia a la localidad de Hortonedá, en el municipio de Conca de Dalt, cerca de la que se recolectó el material tipo.

***Hieracium laniferum* subsp. *bergedanum* Mateo & Gómiz subsp. nova**

**Holotypus:** Hs, Barcelona, Berga, Cingles de Queralt, 31TDG0262, 1190 m, en grietas de roquedo calizo, 15-VI-2021, F. Gómiz & C. Prieto (FG 11.881, fig. 6). **Paratypi:** Cercs, sobre Sant Corneli, 31TDG0572, 1220 m, sobre terreno rocoso calizo soleado, 20-VI-2017, F. Gómiz & C. Prieto (FG 11.031-11032). Castellar del Riu, Rasos de Baix, 31TCG9865, 1917 m, terreno rocoso calizo al pie de cantil, 24-VI-2023, F. Gómiz & C. Prieto (FG 12.227-12.228).

**Diagnosis:** *A Hieracio lanifero tipo differt pedunculis dense floccosis usque ad basim involucrorum, breacteis saepe laxe vel modice pilosis et modice glandulosis.*

**Observaciones:** Su aspecto general es similar al de un *H. laniferum* tipo, aunque los pedúnculos suelen presentar una densa cobertura de pelos estrellados que llegan hasta la base del involucro, unas veces solos y otras acompañados de simples y glandulíferos en cantidad variable. Las brácteas, desde subglabras a muy poco indumentadas, pueden presentar pelos de los tres tipos, pero siempre en cantidad escasa. Junto con la subsp. *ferrandezii*, se diferencia de todas las demás subespecies de *H. laniferum*, por la presencia de esos pelos simples, a veces escasos y pequeños, en las brácteas. Mientras que de la subsp. *ferrandezii*, aparte de la disyunción de sus áreas de distribución, se diferencia porque la aquí tratada presenta involucros bastante más indumentados, en general, donde dominan los pelos glandulíferos que llegan a ser relativamente abundantes.

**Etimología:** El epíteto que aplicamos alude a la comarca catalana de Berguedà, donde se recolectó el tipo.

***Hieracium tisonianum* Mateo & Gómiz, sp. nova**

**Holotypus:** Hs, Lérida, Abella de la Conca, Obaga de Carreu, 31TCG4773, 1580 m, en ladera caliza de umbria, 18-VI-2024, F. Gómiz (FG 12.331), (fig. 7).

**Description:** *Phyllopod and eriopod plant, c. 35-40 cm tall. Basal leaves c. 6-11 × 1-1.2 cm, ash-green, narrowly oblanceolate-sublanceolate and attenuate at the base, acute at the apex, covered on both sides with simple scabrid hairs, more abundant on the underside where they form a dense silky covering, and with the margin subentire to dentate. Stems c. 1.5-2 mm wide at the base, with abundant simple hairs in their lower part, which disappear towards the middle, and are completely absent in the upper part; bearing 1-2 lanceolate leaves, with a narrow base as if trying to form a petiole. Inflorescence paniculate, with c. 3 heads; peduncles densely floccose, on which a few small glandular hairs may exceptionally appear. Heads small with an involucre c. 9-10 × 6-8 mm, floccose at its base, and lanceolate bracts (c. 1-1.5 mm wide at the base), green, with a not too dense indumentum, formed by simple and glandular hairs in similar proportion. Receptacle ciliate on the alveolar margins. Flowers with ligules c. 13-15 mm, bright yellow, more or less ciliate-glandular at the apex; stigmas yellow. Fruits not seen.*

**Descripción:** Planta filópoda y eriópoda, de c. 35-40 cm de altura. Hojas basales de c. 6-11 × 1-1,2 cm, verde-cenicientas, estrechamente oblanceoladas-sublanceoladas y atenuadas en la base, agudas en el ápice, cubiertas por ambas caras de pelos simples escábridos, más abundantes en el envés donde forman una densa cobertura sericea, y con el margen de subentero a dentado. Tallos de c. 1,5-2 mm de anchura en la base, con abundantes pelos simples en su parte

más baja, que van desapareciendo hacia la parte media, y lo hacen completamente en la parte alta; provistos de 1-2 hojas lanceoladas, con base estrecha como queriendo formar peciolo. Inflorescencia paniculada, con c. 3 capítulos; pedúnculos densamente floccosos, en los que puede aparecer algún pequeño pelo glandulífero de forma excepcional. Capítulos pequeños con involucro de c. 9-10 × 6-8 mm, floccoso en su base, y brácteas lanceoladas (c. 1-1,5 mm de anchura en la base), de color verde, provistas de un indumento no demasiado denso, formado por pelos simples y glandulíferos en proporción similar. Receptáculo ciliado en los márgenes alveolares. Flores con ligúlas de c. 13-15 mm, de color amarillo intenso, más o menos ciliado-glandulosas en el ápice; estigmas amarillos. Frutos no vistos.

**Obsevaciones:** Curiosa planta que llamó nuestra atención desde el principio, y a la que nos ha resultado imposible atribuirle algún origen determinado como especie intermedia. La proponemos aquí y ahora, por ser este un trabajo monográfico sobre el Prepirineo ildense, como especie principal (A2 a quien dedicamos la especie), y creemos que forma parte de un agregado con otras plantas que hemos detectado en Andorra (unas recogidas por nosotros, y otras por Jean-Marc Tison), que tendremos que abordar más adelante.

**Etimología:** Planta dedicada a nuestro colega Jean-Marc Tison que recogió algunas muestras de *Hieracium* en esta zona.

## RESUMEN Y CONCLUSIONES

Por último, señalar que indicamos 59 táxones en la zona, 20 correspondientes a especies A, 10 a especies B y 29 híbridos, de los que aquí se describen 3 como del nivel A y 4 como híbridos. En el territorio de una comarca discreta sale el contenido mayor al de una provincia media española, pero además con especies de gran valor.

Parece mucho, pero es casi seguro que los 3 *nargonense*, los 3 *candidum*, los 3 *cerinthoides*, los 3 clásicos de la sección (*laniferum*, *erosulum*, *neocerinthe*) y tres recientes (*lanatissimum*, *paleopyrenaicum* y *protoconquense*), junto a los aquí descritos y otros periféricos, deben intervenir en muchas más intermedias de las que indicamos. Amén de sospechar que entre ellos se deberá esconder más diversidad principal (especies A).

**AGRADECIMIENTOS:** Al Herbario LEB, en particular a su directora, Estrella Alfaro Sáiz, y a su técnico de colecciones, José Ignacio Alonso Felpete, por permitirnos el uso de su laboratorio de botánica. Igualmente, al herbario VAL, a su conservador Jesús Riera y a su técnico Javier Fabado, por las grandes facilidades para nuestros estudios.

## BIBLIOGRAFÍA

- GREUTER, W. & E. von RAAB-STRAUBE (eds.) (2008) *Med-Checklist, 2 Dicotyledones (Compositae):* 242-487, 559-674. OPTIMA. Genève.
- MATEO, G., F. del EGIDO & F. GÓMIZ (2023) *Nueva revisión sintética de los géneros Hieracium y Pilosella en España (con referencias a Portugal y Andorra)*. Monogr. Bot. Ibérica nº 25. Jolube Ed. Jaca (Huesca).
- MATEO, G. & F. GÓMIZ (2025). Actualización del catálogo de especies de *Hieracium* y *Pilosella* en España, I. *Fl. Montib.* 91: 119-137.

(Recibido el 23-I-2026)  
(Aceptado el 16-II-2026)



Fig. 1. Muestra tipo de *Hieracium baenense* (FG 12.342), procedente de Castellnou (Lérida).

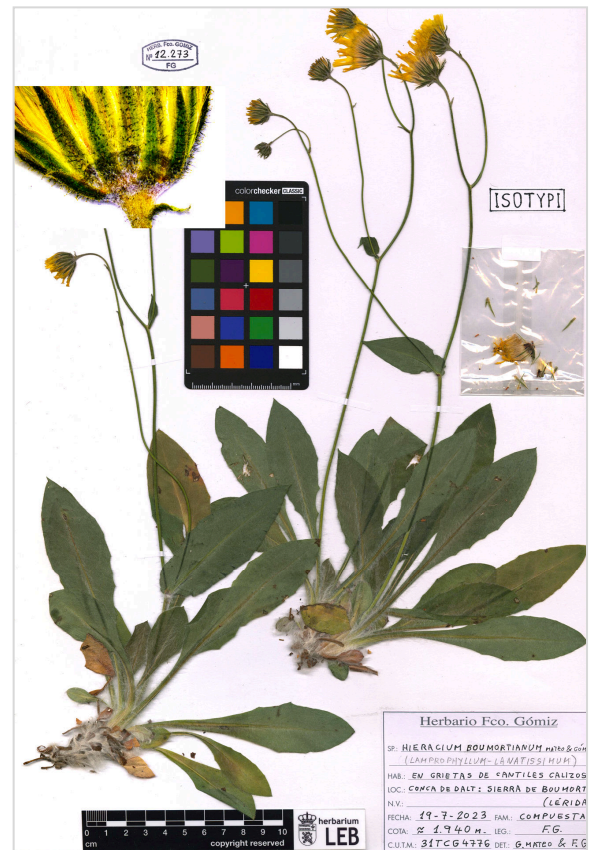


Fig. 2. Muestra tipo de *Hieracium x boumortianum* (FG 12.273), procedente de la sierra de Boumort (Lérida).



Fig. 3. Muestra tipo de *Hieracium x concadaltense* (FG 12.325), procedente de Conca de Dalt (Lérida).



Fig. 4. Muestra tipo de *Hieracium x floccibaenense* (FG 12.496), procedente de Castellnou (Lérida).



Fig. 5. Muestra tipo de *Hieracium* × *hortonedense* (FG 12.497), procedente de la Sierra de Boumort (Lérida).

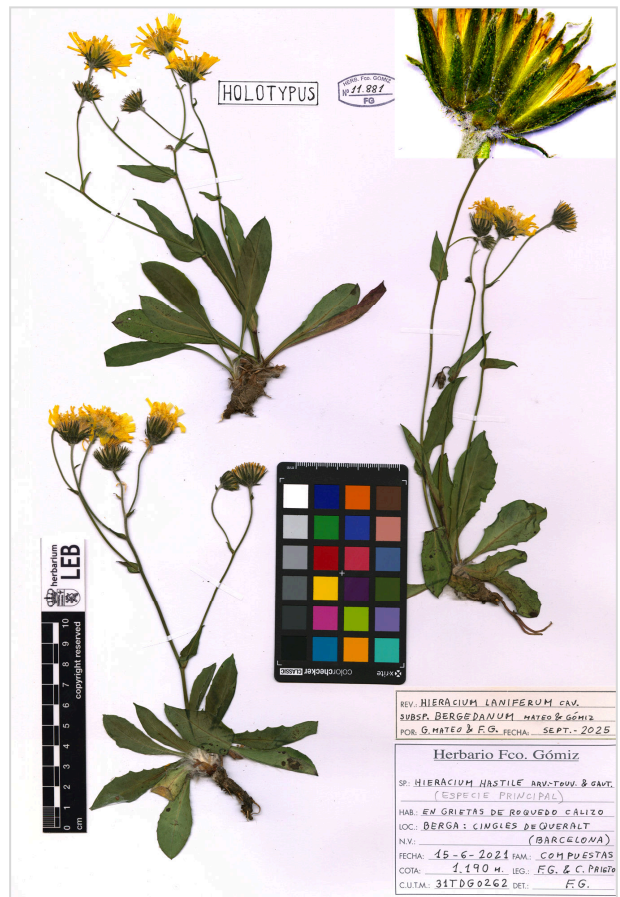
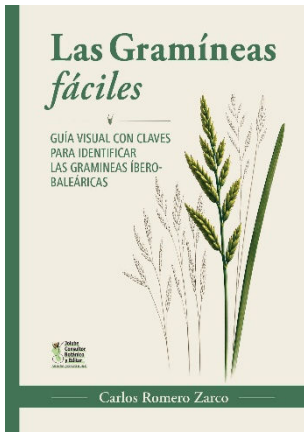


Fig. 6. Muestra tipo de *Hieracium laniferum* subsp. *bergedanum* (FG 11.881), procedente de Berga (Barcelona).



Fig. 7. Muestra tipo de *Hieracium tisonianum* (FG 12.331), procedente de Abella de la Conca (Lérida).

NOVEDADES EDITORIALES



Las Gramíneas fáciles 

Guía visual con claves para identificar las gramíneas ibero-baleáricas

Carlos Romero Zarco

Monografías de Flora Ibérica, n° 28

Encuadernación rústica, A4, 370 páginas en **color**

Ed. Jolube

Fecha lanzamiento: **mayo de 2026**

ISBN: 979-13-991389-1-7

PVP: 45€ + envío

Catálogo florístico de la provincia de Guadalajara 

Gonzalo Mateo Sanz, Óscar García Cardo, Julián García Muñoz

Monografías de Flora Montiberica, n° 10

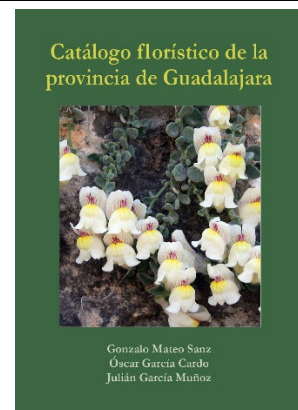
Encuadernación rústica, 17 × 24 cm, 646 páginas en **COLOR**

Fecha estimada de lanzamiento: **noviembre de 2025**

Ed. Jolube

ISBN: 978-84-127863-7-8

PVP: 29,95€ + envío



Catálogo florístico de la provincia de Cuenca 

Óscar García Cardo, Gonzalo Mateo Sanz y Juan Manuel Martínez Labarga

Monografías de Flora Montiberica, n° 9

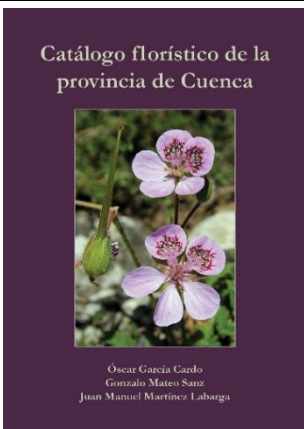
Encuadernación rústica, 17 × 24 cm, 770 páginas en **color**

Ed. Jolube

Fecha lanzamiento: **diciembre de 2024**

ISBN: 978-84-127863-2-3

PVP: 29,95€ + envío



Flora Valentina, V (*Rosaceae - Zygophyllaceae*) 

Gonzalo Mateo Sanz, Manuel B. Crespo Villalba, Emilio Laguna Lumbreras

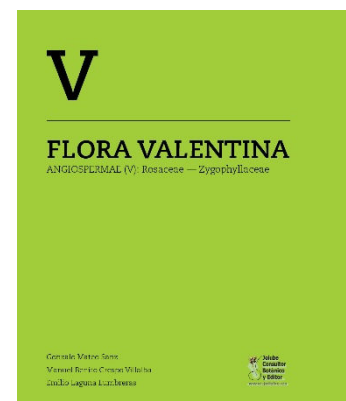
Encuadernación tapa dura cosida, 22 x 27 cm, 260 páginas en **COLOR**

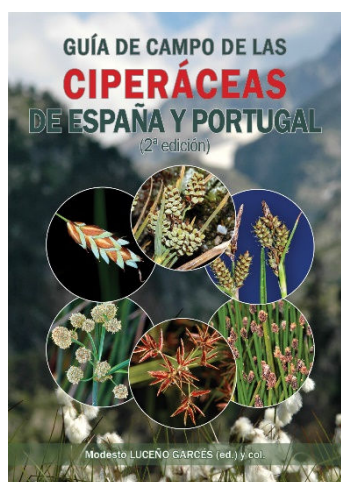
Fecha de lanzamiento: **enero de 2024**

Ed. Jolube

ISBN: 978-84-126656-1-1

PVP: 50€ + envío





**Guía de campo de las ciperáceas de España y Portugal. 2ª ed.**



**Modesto Luceño Garcés y colaboradores**

*Monografías de Botánica Ibérica, nº 27*

Encuadernación tapa dura 16,5× 24 cm 598 páginas en **color**

Ed. Jolube

Fecha de lanzamiento: **abril de 2024**

ISBN: 978-84-126656-0-4

**PVP: 60€ + envío**

**Versión en inglés disponible: Field guide of Spanish and Portuguese sedges (Cyperaceae)**

**Atlas de semillas de Aragón**

**Jorge Pueyo Bielsa, Alicia Cirujeda Ranzenberger, Gabriel Pardo**

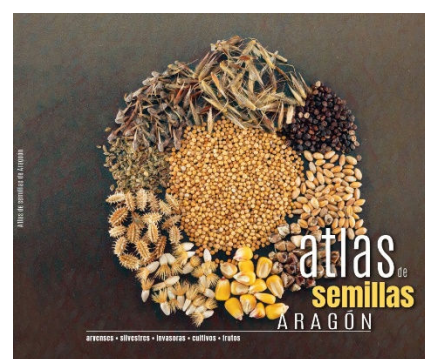
Edita: CITA-Gobierno de Aragón

Encuadernación rústica 24 × 20 cm. 117 pp en **color**.

Fecha lanzamiento: marzo de 2023

ISBN: 978-84-87944-60-4

**PVP: 15€ + envío**



**Plantas tóxicas para rumiantes**

**H. Quintas, C. Aguiar, L. M. Ferrer, J.J. Ramos, D. Lacasta**

Encuadernación rústica 19 × 24 cm

216 páginas en **COLOR**

Edita: Publicações Ciência e Vida e Instituto Agroalimentario de Aragón

Fecha lanzamiento: **diciembre de 2022**

ISBN: 972-590-103-8

**PVP: 22,50€ + envío**

**Guía imprescindible de las flores de la Depresión del Ebro, 2ª edición corregida y aumentada**

**Javier Puente Cabeza**

*Col. Guías imprescindibles de flora, nº 5*

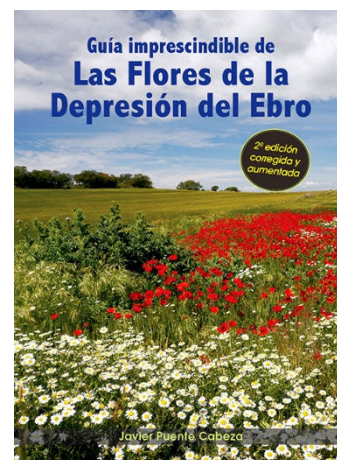
Encuadernación rústica 16 × 21,6 cm. 390 páginas en **COLOR**

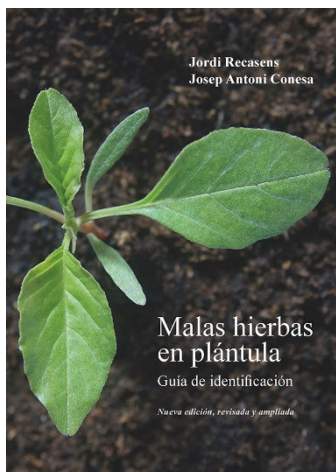
Ed. Jolube, 2024

Fecha lanzamiento: **enero de 2024**

ISBN: 978-84-947985-3-5

**PVP: 24,95€ + envío**





**Malas hierbas en plántula. Guía de identificación. 2ª ed. revisada y ampliada**

**Jordi Recasens & Josep Antoni Conesa**

Encuadernación rústica, 17,5 x 24,7 cm, 454 páginas en **COLOR**

Ed. Universitat de Lleida

Fecha lanzamiento: 2021

ISBN: 978-84-914432-4-7

**PVP: 40€ + envío**

**Mis exploraciones botánicas en el Magreb. Retazos de un diario**

**Francisco Gómiz García**

Edita: Jolube, 2024

Encuadernación rústica 17x 24 cm, 204 páginas en B/N

Fecha lanzamiento: **abril de 2024**

ISBN: 978-84-127863-0-9

**PVP: 12,50€ + envío**



**Nueva revisión sintética de los géneros Hieracium y Pilosella en España**

**Gonzalo Mateo Sanz, Fermín del Egido Mazuelas & Francisco Gómiz García**

*Monografías de Botánica Ibérica, n° 25*

Encuadernación rústica, 17 x 24 cm, 336 páginas en **color**

Ed. Jolube

Fecha lanzamiento: **marzo de 2022**

ISBN: 978-84-124463-8-8

**PVP: 26,95€ + envío**

**Flora selecta marroquí**

**Francisco Gómiz García**

Encuadernación tapa dura cosida, 15x21 cm. 351 pp.

Ed. Fco. Gómiz

Fecha lanzamiento: diciembre de 2001

ISBN: 978-84-932231-1-5

**PVP: 39,95€ + envío**

